

TYOLOGIE GRAFICKÝCH PROFILŮ SOCIÁLNÍHO KLIMATU UČITELSKÝCH SBORŮ ZÁKLADNÍCH A STŘEDNÍCH ŠKOL

TYOLOGY OF GRAPHIC PROFILES OF THE PRIMARY AND SECONDARY TEACHING STAFF SOCIAL CLIMATE

Petr Urbánek

Fakulta přírodovědně-humanitní a pedagogická, Technická univerzita v Liberci

Abstrakt

Konferenční příspěvek je součástí sympózia „Sociální klima učitelských sborů: souvislosti výzkumných nálezů“ a prezentuje výsledky analýzy souboru kvantitativních šetření (2013–2023) sociálního klimatu učitelských sborů na základních a středních školách. Na základě získaných dat z kontaktních dotazníkových šetření (nástrojem OCDQ-RS) byl pro každý učitelský sbor vygenerován grafický profil klimatu. Jednotlivé grafické profily byly na základě podobných znaků tříděny do skupin podle typu vyjadřující specifickou třídu objektů v závislosti na jejich dílčích a kontextuálních charakteristikách. Typy profilů klimatu jsou nástrojem pro komparaci a identifikaci specifík kvality sociálního klimatu zkoumaných sborů.

Klíčová slova: sociální klima; učitelský sbor; dotazník OCDQ-RS; typologie grafických profilů

Abstract

The conference paper is part of the symposium “Social climate of teaching staff: context of research findings” and presents the results of the analysis of a set of quantitative surveys (2013–2023) of the faculty climate in primary and secondary schools. Based on the data obtained from contact questionnaire surveys (using the OCDQ-RS questionnaire), a graphic climate profile was generated for each school faculty. On the basis of similar characters, individual graphic profiles were classified into groups by type expressing a specific class of objects depending on their partial and contextual characteristics. The types of climate profiles are an instrument for comparing and identifying the specifics of the investigated teaching staff climate quality.

Key words: social climate; teaching staff; OCDQ-RS questionnaire; typology of graphic profiles

1 ÚVOD

Charakteristika sociálního klimatu učitelských sborů jako relativně stabilní fenomén je ve školních organizacích výstižným ukazatelem kvality řízení, vedení lidí a personálních vztahů. Diagnostika klimatu otevírá nejen možnosti následných intervenčních kroků, ale dostatečně hutná baterie výsledků umožňuje i kvantitativní operace s potenciálem generalizace dat. Kromě numerické shlukové analýzy je možné zhodnotit, porovnat a typologizovat výsledky klimatu sboru i grafickým vyjádřením. Cílem příspěvku je vytvořit typologii grafických profilů klimatu učitelských sborů základních a středních škol.

2 TEORIE

Výzkum klimatu učitelských sborů, tedy vnímání tohoto sociálního fenoménu specifickou a významnou skupinou aktérů školy (Urbánek, 2018), započal u nás výzkumem Laška (2001) a poté následovalo několik dalších šetření klimatu sborů (např. Dvořák et al., 2015; Urbánek et al., 2020). Dostatečně hutné datové řady hromadných šetření implikují další možnosti jejich matematizace, jako je shluková analýza a typologizace. Klíčové atributy fenoménu sociálního klimatu, jako je jeho subjektivní povaha, kolektivní vnímání a relativní stabilita (Kottkamp et al., 1987), korespondují s možnostmi typologizace. Typologie je v obecném smyslu metoda konstrukce typů, založená na rozčlenění soustavy objektů a jejich seskupování. Stojí na pomezí generalizace a individualizujících přístupů a směřuje tak ke znázornění komplexu specifických znaků souhrnným pojmovým (případně i grafickým) vyjádřením (Nešpor, 2017).

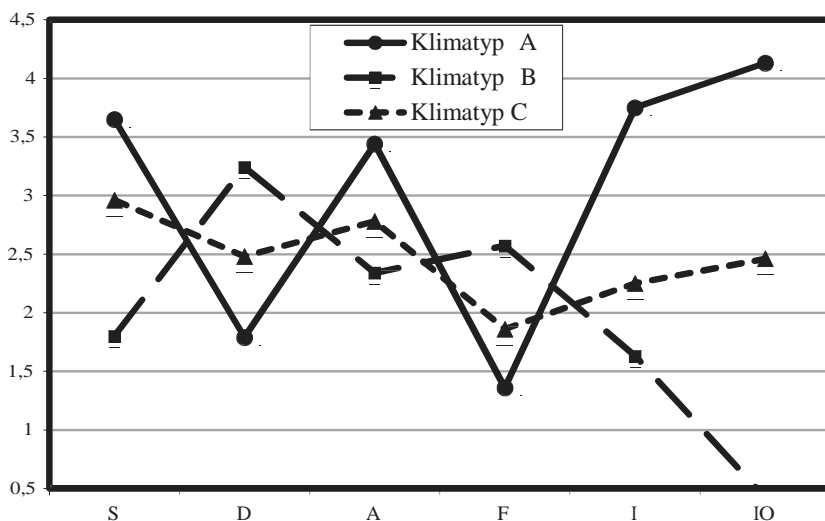
3 METODOLOGIE VÝZKUMU

Výzkum sociálního klimatu učitelských sborů se opíral ve všech šetřeních o českou verzi dotazníku OCDQ-RS (Lašek, 2001), který byl kontaktně administrován. Dotazník (34 položek) disponuje pěti dílčími dimenzemi, které analyzují

názory učitelů na řízení školy a vedení lidí (suportivita A, direktivita D) a na identifikaci učitelů se školou a vztahy uvnitř sboru a k žákům (angažovanost A, frustrace F, intimita I); výpočtem je stanoven celkový index otevřenosti klimatu IO. Pro typologizaci grafických profilů byly použity výsledky našich kvantitativních šetření z pěti výzkumů (v letech 2013 až 2023) včetně opakovaných šetření s různými strategiemi výběru škol, resp. sborů (náhodný, záměrný, dostupný). Shromážděn tak byl hutný korpus dat ($N_{\text{SBOR}} = 323$) a pro každý učitelský sbor zkonstruován jeho grafický profil sociálního klimatu. Provedena byla analýza a typologizace grafických profilů.

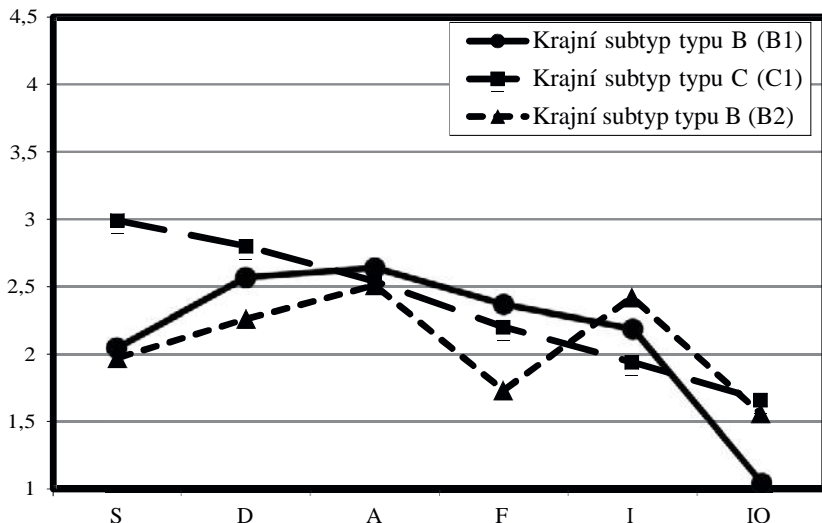
4 VÝSLEDKY

Interpretačním přínosem grafického profilu při hodnocení sociálního klimatu učitelských sborů je kontextuálnost dimenzí, dále názornost a potenciál komparace. Korpus grafických dat byl typologicky kategorizován do tří základních typů (obr. 1) a dalších devíti subtypů. Typ A představuje vysoce příznivé klima sboru (kde $S > D$, vysoké A a nízké F). Typ B je jeho kontrastem (kde $S < D$, nízké A a vysoké F). Typ C charakterizuje sbory s průměrnými hodnotami dimenzí a indexu otevřenosti (IO).



Obr. 1: Grafické profily základních typů sociálního klimatu učitelských sborů

Signifikantní je rozdíl mezi typy grafických profilů klimatu sborů základních a středních škol, zejména odborného zaměření. Subtypy specifikují krajnější hodnoty jednotlivých dimenzí v rámci hlavních typů, příklady uvádí (obr. 2).



Obr. 2: Grafické profily vybraných subtypů sociálního klimatu učitelských sborů

5 ZÁVĚRY A DISKUSE

Znalost sociálního klimatu ve školním prostředí je cenná jak pro personální rozvoj školy, tak i pro výzkum fenoménu na klíčové úrovni učitele. Diagnostika klimatu je předpokladem pro případné intervenční kroky (Rozkocová et al., 2023). Lze navíc předpokládat, že sociální vztahy dospělých se ve školní organizaci výchovně přenášejí do žákovských kolektivů (Urbánek, 2018). Dotazník sociálního klimatu sboru (OCDQ-RS) je především screeningový nástroj. Dostatečně hutná hromadná primární data lze využít ke sledování pravidelností a specifík sociálního klimatu ve školách, a tak dle (sub)typů upřesňovat charakteristiky zkoumaných sborů. Smysl našeho sekundárního výzkumu spočíval v analýze, komparaci a kategorizaci charakteristik souboru grafických profilů klimatu učitelských sborů. Výsledky ukazují značnou rozmanitost, rozdílnost klimatu sboru na odlišných stupních i v odborném zaměření škol.

PODĚKOVÁNÍ

Použitá data se opírají o tyto výzkumné projekty: Projekt GAČR Proměny české školy: longitudinální studie změny instituce v podmínkách vzdělávací reformy (P407/12/2262); projekt GAČR Stabilita a proměny učitelských sborů (16-10057S) a projekt TAČR Kvalita sociálního klimatu učitelských sborů základních a středních škol a možné intervence (TL03000035). Autor děkuje za podporu.

6 LITERATURA

- Dvořák, D., Starý, K., & Urbánek, P. (2015). Škola v globální době. Proměny pěti českých základních škol. Praha: Karolinum.
- Kottkamp, R.B., Mulhern, J.A., & Hoy, W.K. (1987). Secondary School Climate – a Revision of the OCDQ-RS. *Educational Administration Quarterly*, 23(3), 31–48.
- Lašek, J. (2001). Sociálně psychologické klima školních tříd a školy. Hradec Králové: Gaudeamus. Nešpor, Z. R. (Ed.). (2017). Sociologická encyklopedie. Praha: Sociologický ústav AVČR.
- Dostupné z: <https://encyklopedie.soc.cas.cz/w/Typologie>
- Rozkvcová, A., Nišpanská, M., Urbánek, P., Picková, H., Jursová, J., & Dymokurský, O. (2023). Sociální klima učitelských sborů základních a středních škol: diagnostika klimatu a intervence. In J. Bavořák (Ed.) *Psychológia práce a organizácie 2023. Zborník príspevkov z medzinárodnej konferencie*. Košice: Univerzita P. J. Šafárika (s. 236–246)
- Urbánek, P. (2018). Učitelství české základní školy. *Orbis scholæ*, 12(3), 11–30.
- Urbánek, P., Novotová, J., Rozkvcová, A., Picková, J., Jursová, J., & Píček, J. (2020). Učitelství sbory základních škol a jejich sociální klima. Vícepřípadová studie učitelských sborů. Praha: Wolters Kluwer.