

AKČNÍ VÝZKUM UPLATŇOVÁNÍ AKTIVIZUJÍCÍCH METOD A FOREM PRÁCE VE ŠKOLNÍ PRAXI

Milada Švecová, Michaela Kropáčková

Abstrakt: Výzkum byl zaměřen na uplatňování aktivizujících metod (pozorování, pokus, práce v terénu) a forem výuky (komplexní exkurze) ve školní praxi. Do výzkumu byli zapojeni učitelé základních i středních škol, kteří vyučují přírodovědné i humanitně zaměřené vyučovací předměty.

Klíčová slova: exkurze, vyučovací předměty, sekundární vzdělávání, dotazníkový průzkum.

Abstract: This research focused on implementing activating methods (observation, experiment, fieldwork) and forms of teaching (complex site visits) in the school practice. This research involved teachers of natural sciences and humanities from both elementary and secondary schools.

Key Words: site visit, subjects, secondary education, questionnaire survey.

ÚVOD

Exkurze (z lat. excurrere = vyběhnout, vyjit) je jedna z organizačních forem výuky konaných mimo školní prostředí (Solfronk 1994). Má přímý vztah k výuce, ilustruje, doplňuje a rozšiřuje dosavadní žákovu zkušenost. Může přitom být spojena se skupinovou návštěvou něčeho významného či zajímavého v regionu, v ČR nebo v zahraničí.

Významným aspektem je vytváření optimálního prostředí pro rozvíjení mezipředmětových vztahů, praktickou aplikaci vědomostí a dovedností a jejich vzájemné propojení (Švecová, M. 2002; Švecová, M., Blažová, Matějka 2002; Švecová, Matějka, D., 2004).

AKTUÁLNÍ STAV ZAŘAZOVÁNÍ EXKURZÍ DO VÝUKY VŠEOBECNĚ VZDĚLÁVACÍCH PŘEDMĚTŮ NA ZŠ A SŠ

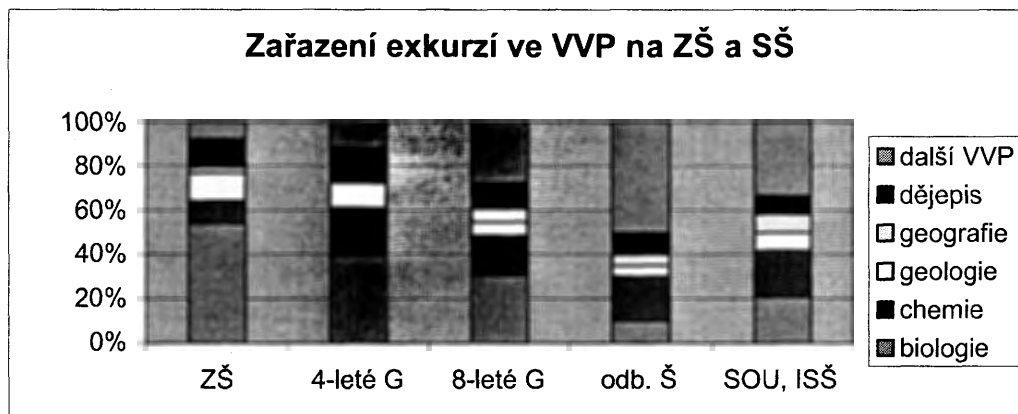
Výzkumné šetření zaměřené na uplatňování aktivizujících forem práce ve výuce přírodovědných a humanitních předmětů na různých stupních a typech škol bylo realizováno v letech 2003–2004 prostřednictvím dotazníku. Respondenty bylo 460 učitelů základních a středních škol s odborných učilišť. Jednalo se tedy o poměrně rozsáhlý a heterogenní vzorek, a proto při závěrečném vyhodnocování dotazníků bylo potřeba zohlednit rozsah výzkumu i předmětovou různorodost.

V současnosti, kdy je důraz kladen na zařazování aktivizujících metod a forem práce na nejrůznějších typech škol, je možné výsledky šetření považovat za uspokojivé. Již absolventi ZŠ získávají vlastní praktickou zkušenost se zařazováním exkurzí do výuky poměrně širokého spektra vyučovacích předmětů. Obdobná situace je také na gymnáziích, kde respondenti zařazují exkurze ve všech ročnících víceletého i čtyřletého gymnázia. V případě středních odborných škol (SOŠ) je situace poněkud odlišná. Zde jsou exkurze zařazovány spíše ve vyšších ročnících, tedy po předchozí teoretické instruktáži. Na středních odborných učilištích byly zaznamenány určité problémy s realizací exkurzí zapříčiněnou neukázněností žáků.

Pozitivně však lze hodnotit, že velká pozornost je věnována zařazování exkurzí na základních školách v rámci výuky všech vyučovacích předmětů, humanitních i přírodovědných, přestože tato forma výuky je kurikulárními dokumenty (osnovami pouze doporučována) a není povinnou součástí výuky všeobecně vzdělávacích předmětů (VVP), viz graf č. 1. Obdobnou situaci lze sledovat i na středních školách, avšak zde jsou rozdíly mezi gymnázii a školami odbornými. Zatímco na gymnáziích jako školách poskytujících všeobecné vzdělání převažují exkurze

přírodovědného zaměření, na odborných školách jsou více zastoupeny exkurze související s určitou profesní přípravou ve vztahu ke specializaci školy.

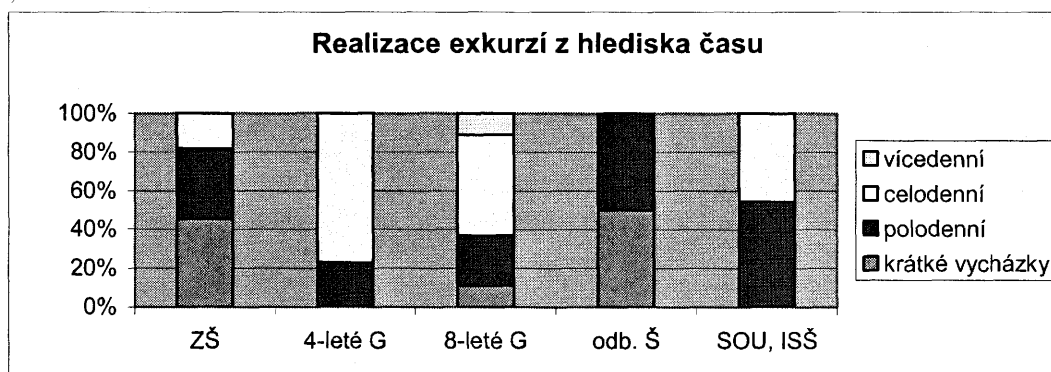
Nejvíce exkurzí je zařazováno v rámci předmětů biologie, následují předměty chemie, dějepis i geologie, která je součástí výuky přírodopisu a ZŠ i na nižším gymnáziu, objevuje se i v učebních plánech na některých středních odborných školách (SOŠ).



Graf č. 1

ČASOVÁ NÁROČNOST REALIZACE EXKURZÍ

Poměrně významnou překážkou při volbě exkurze jako organizační formy výuky bývá její ekonomická a časová náročnost, viz graf č. 2.



Graf č. 2

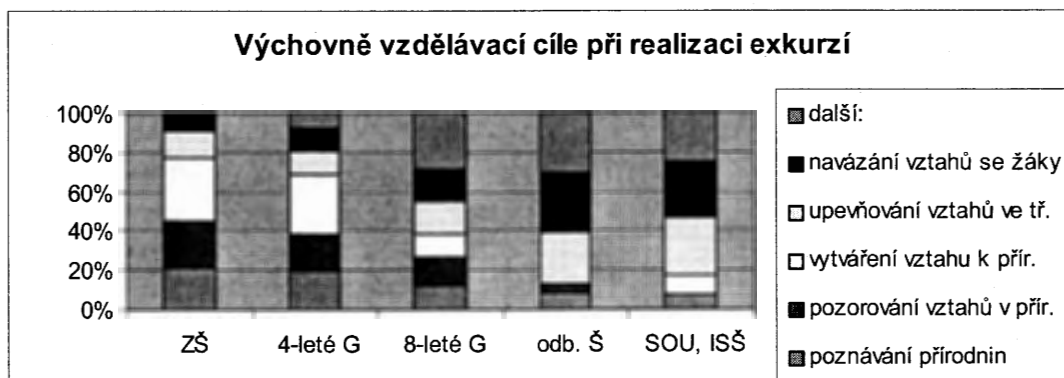
Z hlediska časové náročnosti jsou rozlišovány exkurze zařazované na základních a středních školách. Zatímco na základních školách převažují exkurze polodenní nebo vycházky, na středních školách jsou více využívány exkurze vícedenní. Odlišnosti lze zdůvodnit věkovými zvláštnostmi žáků toho určitého typu školy nebo také v případě základních škol větší důraz na uplatňování regionálních prvků ve výuce. Důležité je i zjištění, že v rámci všech typů škol dochází k propojování přírodovědných i společenských vědních vyučovacích předmětů, tedy k realizaci komplexního přístupu ve zkoumání přírody a sledování environmentálních aspektů.

VÝCHOVNĚ VZDĚLÁVACÍ CÍLE PŘI REALIZACI EXKURZÍ

Exkurze má významnou úlohu při utváření postojů a návyků, kdy se do popředí dostávají i cíle výchovného charakteru. Exkurze přispívají k upevňování vztahu k přírodě a k životnímu prostředí jako celku.

Na druhé straně při realizaci exkurzí dochází i k efektivnímu přístupu k vytváření pojmů, neboť žák přichází do přímého kontaktu s originálními objekty v přirozeném nebo i v umělém, člověkem vytvořeném, prostředí.

Kromě cílů kognitivního charakteru a rozvoje dovedností (aplikace poznatků při řešení problémů praktického života, práce s literaturou a s přírodninami, orientace v terénu a práce s mapou), přispívá exkurze k rozvoji a formování osobnosti žáka z hlediska utváření postojů a vztahů k přírodě, k upevnění vztahů mezi učitelem a žákem, viz graf č. 3



Graf č. 3

ZÁVĚR

Výzkumné šetření potvrdilo, že především komplexní exkurze patří k organizačním formám výuky, které efektivně propojují teoretickou a praktickou složku výuky přírodovědních i humanitních vyučovacích předmětů a umožňují v maximální míře aktivní žáka přístup k učení. Důležitým prvkem je hodnocení exkurze a zapojení žáků do její přípravy, realizace i hodnocení. Osvědčují se pracovní listy, referáty, školní projekty zaměřené na poznávání blízkého i vzdálenějšího okolí bydliště a školy.

LITERATURA

1. SOLFRONK, J. *Organizační formy vyučování*. Praha: SPN 1994.
2. ŠVECOVÁ, M. Exkurze jako prostředek propojení teoretické a praktické složky výuky na vysoké škole. In *Dlouhá, J. [ed.]: Inovace vysokoškolské výuky v environmentálních oborech: K udržitelnému rozvoji vytváření podmínek*. Praha: UK, Centrum pro otázky životního prostředí, 2002. s. 71–75. ISBN 80-238-9228-2.
3. ŠVECOVÁ, M., BLAŽOVÁ, K., MATĚJKA, D. Komplexní přírodovědná exkurze: text pro kombinovanou formu vzdělávání = The complex scientific excursion: the text for distance education. In *Přírodní vědy a IKT*. Prešov: PU FHPV, 2004. s. 110–115. ISBN 80-8068-295-X.
4. ŠVECOVÁ, M., MATĚJKA, D. Efektivní propojení teoretické a praktické složky výuky v přípravě učitelů přírodovědných předmětů. In *Švecová, M. a kol. [eds.]: Didaktika biologie a didaktika geologie - současnost a perspektivy*. Praha: UK PřF, 2001. s. 16–19. ISBN 80-86561-01-1.

Kontakt

Doc. PaedDr. RNDr. Milada Švecová, CSc.; RNDr. Michaela Kropáčková
 Katedra učitelství a didaktiky biologie, Přírodovědecká fakulta, Univerzita Karlova v Praze
 Viničná 7, Praha 2, 128 44
 e-mail: svec@natur.cuni.cz, michaela.kropackova@seznam.cz