

# Klíma v školskej triede ako súčasť merania indikátorov kvality školy

## The climate in the classroom as part of the measurement of indicators of the quality of the school

Eva FÜLÖPOVÁ

**Abstrakt:** Príspevok analyzuje údaje z meraní sociálnych vzťahov v školských triedach na základných školách a na gymnáziách na Slovensku s cieľom zistiť hodnoty znakov klímy školskej triedy, stanoviť normy klímy triedy na Slovensku a analyzovať vzťah klímy triedy ku školskej úspešnosti žiakov. Meranie klímy triedy sme realizovali dotazníkom diagnózy sociálnej skupiny, autorom ktorého je Jerzy Mellibruda. Výskumný súbor tvorí 7463 žiakov základných škôl a gymnázií. Uvedieme návrhy prístupu učiteľov k žiakom ako formovať pozitívne vzťahy v triede.<sup>1</sup>

**Kľúčové slová:** klíma školskej triedy, znaky klímy triedy (úprimnosť, porozumenie, ocenenie hodnoty, akceptácia, klíma triedy), odporúčané metódy na rozvoj sociálnej klímy

**Abstract:** This contribution analyzes data from measurements of social relations in classrooms in primary schools and gymnasiums in Slovakia, to determine the value of the classroom climate characters, set standards change classes in Slovakia and analysis of how climate class of students to school success. Measurement climate classrooms we conducted a questionnaire diagnosis of social groups, which the author Jerzy Mellibruda. The sample consists of 7,463 students of primary schools and gymnasiums. A proposal concerning the access of teachers to pupils how to form positive relationships in the classroom.

**Key words:** climate school, Climate class and its characters (sincerity, understanding, appreciation of the value, acceptance, climate class) recommended methods for the development of social relations.

## 1 Úvod

Súčasný inovatívny prístup v rámci edukačného procesu zdôrazňuje požiadavku vnímať osobnosť žiaka ako subjekt, ktorý bude plne participovať na dianí života školy ako aj na jednotlivých procesoch edukácie.

Tvorivo – humanistická pedagogika zdôrazňuje požiadavky na učiteľa, aby vytváral optimálne podmienky pri výučbe. Didaktické kompetencie učiteľa výrazne ovplyvňujú kvalitu

---

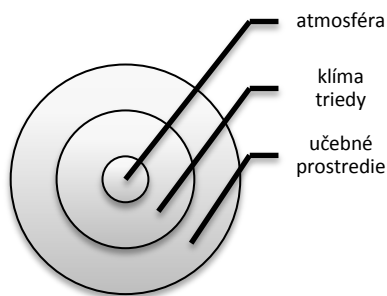
<sup>1</sup> Príspevok vznikol na základe výskumu NÚCEM-u v projekte ESF: *Zvyšovanie kvality vzdelávania na základných a stredných školách s využitím elektronického testovania.*

výučby. Spočívajú v dôkladnom plánovaní a následnej reflexii učebných činností žiakov. Základom kvality výučby je dobrý učiteľ – jeho štýl výučby a stratégie, ktoré využíva pri sprostredkovaní učiva žiakom. Mal by sa rešpektovať každého žiaka, vytvárať stratégie blízke žiakom, inovovať, reflektovať, porovnávať a stať sa pre žiaka pozitívnym (hoci sa stáva, žiaľ, niekedy aj negatívnym) vzorom správania. Primárne povinnosti učiteľa sú vytvoriť a udržať prostredie, v ktorom je možné realizovať edukačný proces podporujúci komplexný rozvoj žiakov. Pedagóg plánuje ako žiakom sprostredkovať svoje primárne požiadavky na ich správanie v triede, uviesť kladné i záporné dôsledky spojené s ich dodržiavaním alebo porušovaním. Učiteľ v školskej triede vytvára klímu nielen svojím prístupom k žiakom, ale aj tým ako žiakov zapája do diania, povzbudzuje, podporuje a vedie ich k vzájomnej spolupráci a pomoci. Podľa Ch. Kyriacou (1996, s. 78) klíma triedy, ktorú učiteľ navodí, môže mať vplyv na motiváciu žiakov a ich postoje k učeniu. Preto sú učiteľove zručnosti uplatňované pri vytváraní pozitívnej klímy triedy veľmi dôležité. Z výsledkov výskumu o kultúre školy (Lukšík, I. a kol. 2012) môžeme uviesť, že učiteľia sa vo vzťahu ku žiakom viac orientujú na školský výkon, než na rozvoj osobnosti dieťaťa a žiaci pripisujú zase v škole väčší význam vzťahom, priateľstvám a tomu, aby boli v societe prijatí, než požiadavkám na intelektuálny výkon.

Ale ako sme uviedli, aj žiak je subjektom výchovno-vzdelávacieho procesu, nielen pasívnym prijímateľom podnetov. Aktívne pristupuje k tvorbe vzájomných vzťahov k spolužiakom v triede, v škole, k učiteľom a ďalším osobám v školskom prostredí. Ideálne sa potom javí, ak učiteľ dokáže zistiť objektívnymi prostriedkami klímu školskej triedy a nespolieha sa na svoj dojem, skúsenosť, informácie od iných. Jedným z nástrojov na zistenie klímy školskej triedy je dotazník.

## 2 Klíma školskej triedy

Odborná literatúra pri skúmaní školskej triedy rozlišuje tri pojmy: prostredie triedy, klíma triedy a atmosféra triedy. Pojem prostredie triedy je najvšeobecnejší. Týka sa predovšetkým objektívne zistiteľných aspektov, ktoré ovplyvňujú každodennú prácu učiteľov a žiakov, a to aspektov architektonických, hygienických, technických, ergonomických, akustických, estetických. Pod prostredím sa však obvykle nemyslí len fyzikálne prostredie, ale aj sociálne prostredie. Mareš (2013), podobne ako Průcha (2002), píše, že edukačné prostredie školskej triedy má fyzikálne (neživé, vyššie spomenuté faktory) a psycho-sociálne faktory, ktoré tvorí klíma triedy a atmosféra triedy, pričom klíma triedy predstavuje stabilnejšie, trvalejšie vzťahy medzi učiteľom a žiakmi a žiakmi navzájom, klíma triedy je jav dlhodobý, trvajúci niekoľko mesiacov či rokov, je typický pre žiakov danej triedy a učiteľov, ktorí v nej vyučujú. Atmosféra triedy predstavuje premenlivé krátkodobé, situačne podmienené vzťahy medzi učiteľom a žiakmi aj žiakmi navzájom, je to jav krátkodobý, premenlivý a mení sa v priebehu vyučovacieho dňa, ba niekedy i v priebehu vyučovacej hodiny alebo prestávky. Klíma triedy je termín strednej úrovne, podľa Gavoru (2010) vyplňuje priestor medzi učebným prostredím a atmosférou v triede. Tento vzťah znázorňuje nasledujúci obrázok:



Obrázek 1. Diagram umiestnenia klímy triedy (Gavora, 2010)

Klíma triedy je sociálno-psychologická premenná, ktorú vytvárajú ustálené postupy vnímania, prežívania, hodnotenia a reagovania všetkých aktérov na to, čo sa v triede odohralo, práve deje a v budúcnosti má udiat'. Rozlišuje sa klíma aktuálna a klíma preferovaná, ktorú si žiaci a učitelia prajú.

Teoretickým východiskom výskumu klímy školskej triedy v rámci tohto výskumného projektu koncept tvorivo humanistickej výchovy (M. Zelina, 2010). Stručne môžeme uviesť, že klímu triedy ako vnímame ako dôležitú determinanta edukácie s výrazným vplyvom na učebné výsledky žiakov. Smerom k vyšším ročníkom sa tento vzťah javí ako tesnejší, čo potvrdzujú viaceré výskumy. Klíma školskej triedy je zároveň sociálno-emocionálne naladenie, zovšeobecnené postoje a vzťahy, emocionálne odpovede žiakov danej triedy na udalosti v triede vrátane pedagogického pôsobenia učiteľov. Humanistická škola je prúdom pedagogického myslenia, ktorý sa usiluje o premenu tradičnej školy na školu modernú. Humanistické tendencie sa integrujú do viacerých etáp edukácie, ako sú napríklad organizačné formy, metódy vyučovania a v neposlednom rade aj vzájomné vzťahy v rámci pedagogického pôsobenia. Efektívna edukácia nemôže byť úspešná, pokiaľ neprebíha v prostredí triedy, ktoré je charakteristické pohodou, podnetnosťou, spokojnosťou, slobodou, emocionálnym bezpečím apod. A práve vytvorenie a zaistenie takéhoto prostredia a následné zabezpečenie optimálnej klímy triedy je dôležitou súčasťou každej vyučovacej hodiny. Klíma školskej triedy je jednou z premenných edukácie, prostredníctvom ktorej je možné prispieť k výchove žiaka. Usmerňovanie a podporovanie nonkognitívnych funkcií a dimenzií tvorivo-humanistickej výchovy predstavuje na druhej strane kľúčový činiteľ pri formovaní a rozvíjaní výchovného momentu klímy triedy.

Školská trieda ako typ referenčnej skupiny máva, hlavne u adolescentov, vplyv na formovanie názorov, správanie sa, väčší vplyv ako učitelia, či rodičia. Skúmaniu klímy školskej triedy sa venuje viacero odborníkov, napr. Lašek, 1995, Kosová, 2000, Zelina 1996, Mareš (2013) a iní. Charakteristiky klímy školskej triedy môžeme považovať za isté diagnostické ukazovatele kvality života žiakov v škole, spoluvytvárajú možnosti napredovania školy, tieto ukazovatele sa podieľajú na vytváraní celkového obrazu školy. Úroveň klímy školskej triedy je pomerne relevantným indikátorom a vhodným ukazovateľom klímy celej školy.

### 3 Výskum klímy školskej triedy

Meranie klímy školskej triedy je možné viacerými výskumnými metódami. E. Petlák (2006, s. 76) uvádza niektoré metódy merania klímy školy a klímy triedy: neštruktúrované pozorovanie, štruktúrované pozorovanie, rozhovor, sémantický diferenciál a dotazník.

Následně může nasledovat snaha o zlepšení klímy, pričom Petlák v citovanej práci uvádza tieto kroky:

1. pociťovanie potreby zlepšenia klímy,
2. diagnostikovanie a zhodnotenie problémov,
3. rozvíjanie stratégií na prekonanie problémov,
4. realizácia riešenia /implementovanie stratégií,
5. monitorovanie a hodnotenie.

P. Gavora (2010) odporúča pri diagnostikovaní sociálnych vzťahov v triede používať tieto metódy: pozorovanie, diagnostický rozhovor, posudzovaciu škálu, dotazník, kresbu (resp. iné formy grafického znázornenia) a sociometriu. Výsledky diagnostikovania sociálnych vzťahov sú prostriedkom, nie cieľom pre pôsobenie učiteľa. Môžu sa stať podkladom na zásahy učiteľa ovplyvniť vzťahy v triede, pokiaľ sú nepriaznivé, prípadne môžu urýchliť niektoré procesy rozvoja sociálnej dynamiky v skupine. Učiteľ môže realizovať rôznorodé opatrenia: rozhovor so žiakom, či skupinou žiakov, presadenie žiakov, zadávanie rôznych úloh kooperatívneho charakteru, zostavenie malých skupín v triede a podobne, alebo realizovať program na zmenu klímy školskej triedy.

T. Kollárik (2004) uvádza, že rozhodujúcou pre skupinu je kvalita sociálneho prostredia v skupine a popisuje niekoľko diagnostických metód na úrovni skupín, ako napr. škála skupinovej atmosféry, sociometria a tiež škála sociálnej atmosféry v skupine. Podľa M. Zelina (2006) taktiky na zmenu klímy v triede z hľadiska správania žiakov aj učiteľov sú: empatia, srdečnosť, autenticnosť, konkrétnosť, iniciatíva, bezprostrednosť, otvorenosť, akceptácia citu, konfrontácia a sebazpoznanie. Tieto konkrétne metódy prispievajú k rozvoju sociálnej klímy. Ktoré formy správania je potrebné posilňovať, prípadne zmeniť, treba vopred objektívnymi prostriedkami merania zistiť a následne uplatniť.

Na meranie klímy školskej triedy sme v súlade s podmienkami nášho výskumu použili dotazník klímy triedy od Jerzyho Mellibruda. Dotazník adaptoval a odporúča M. Zelina (2006). Dotazník sme doplnili o ďalšie (identifikačné) položky a jednu voľnú otázku. Zohľadnili sme skutočnosť, že meranie bude realizované u žiakov adolescentného veku a je potrebné použiť diagnostický nástroj primeraný špecifikám ich veku.

## 4 Metodológia výskumu klímy školskej triedy

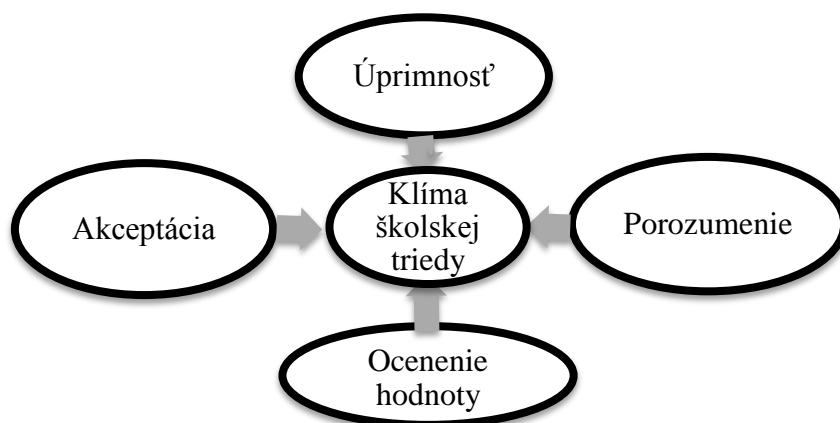
Cieľom výskumu bolo:

- zistiť hodnoty klímy školskej triedy u žiakov na základných školách a gymnáziách SR,
- porovnať rozdiely v hodnotení klímy školskej triedy podľa druhu školy, pohlavia žiakov, miesta sídla a veľkosťou sídla školy,
- zistiť, či existuje vzťah medzi klímou školskej triedy a vzdelávacími výsledkami žiakov.

Autorom nami použitej metódy dotazníka je Jerzy Mellibruda, používanie dotazníka na meranie klímy školskej triedy vo svojej publikácii odporúča Miron Zelina (2006) v publikácii Kvalita školy a mikrovyučovacie analýzy a uvádza ho v plnom znení v slovenskom jazyku. Dotazník tvorí 16 otázok a meria znaky klímy triedy (úprimnosť, porozumenie, ocenenie hodnoty, akceptácia), pre potreby nášho výskumu sme ho doplnili o otázky na zistenie doplňujúcich identifikačných údajov a jednu otvorenú položku. Hodnoty klímy školskej triedy

sme zisťovali dotazníkovým meraním u žiakov deviateho ročníka základných škôl, tretieho ročníka štvorročných gymnázií a septimy osemročných gymnázií. Dotazníky boli vyplňané elektronicky, spolu s dotazníkom o klíme školy. Zber údajov sa uskutočnil v mesiacoch november až december 2014, dozber údajov bol v mesiacoch február až marec 2015. Nevýhodou použitia toho dotazníka je to, že nebol doteraz štandardizovaný na podmienky našich škôl. Výhodou je skutočnosť, že je najvhodnejším z voľne dostupných dotazníkov pre vekovú kategóriu adolescentov. Klíma školskej triedy sa v tomto dotazníku zisťuje nasledujúcimi znakmi:

- Úprimnosť – znamená, že vzťahy v triede sú otvorené, žiaci dokážu vyjadriť aj nesúhlas, neurážajú sa a sú vzájomne celkom úprimní.
- Porozumenie – znamená, že spolužiaci si rozumejú, neprekrucujú význam slov, otvorene sa vyjadria o každom a vedú spolužakov pochopiť, ak ich niečo trápi.
- Ocenenie hodnoty – znamená, že žiaci sa zaujímajú o svojich spolužakov, počúvajú sa, berú svojich spolužakov takých, akými sú, neodsudzujú za iné názory a začleňujú ich do akcií triedy.
- Akceptácia – znamená, že žiaci sa navzájom prijímajú, v triede je otvorená atmosféra, a prijímajú každého ako rovnocenného.
- Klímu školskej triedy môžeme súhrnne vypočítať ako priemernú hodnotu uvedených znakov. Klíma triedy potom vyjadruje, ako celkovo žiaci vnímajú to, čo sa v triede deje. Obr. 2 znázorňuje znaky klímy školskej triedy.



Obrázek 2. Grafické znázornenie znakov klímy školskej triedy.

## 5 Interpretácia výsledkov výskumu klímy školskej triedy

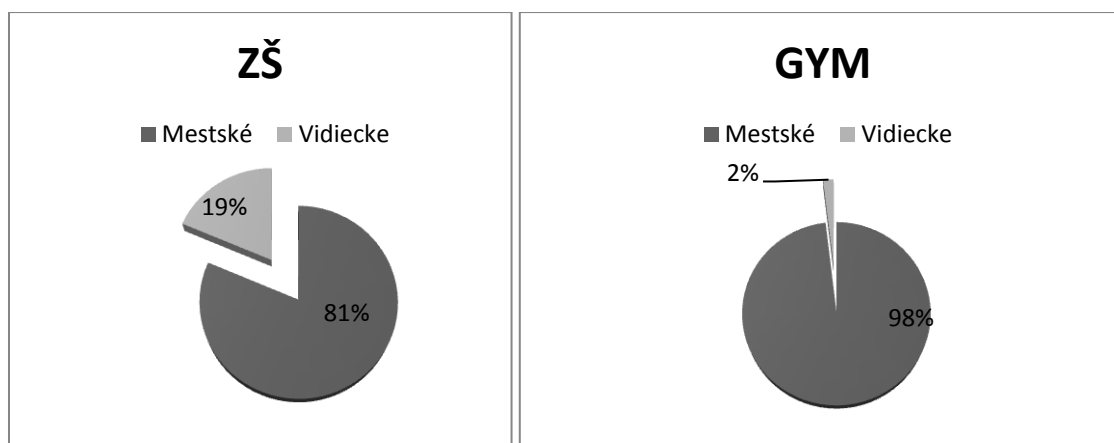
Výsledky merania budeme stručne interpretovať<sup>2</sup>. Uvedieme základné údaje o výskumnom súbore. Celkom sme spracovali 7302 úplne vyplnených dotazníkov klímy školskej triedy a súbor bol členený podľa druhu škôl a pohlavia žiakov nasledovne vid' tabuľka 1:

<sup>2</sup> Všetky výpočty sme realizovali v programe SPSS, štatistické výpočty realizovala Renata Bartková, externá spolupracovníčka NUCEMU.

Tabulka 1

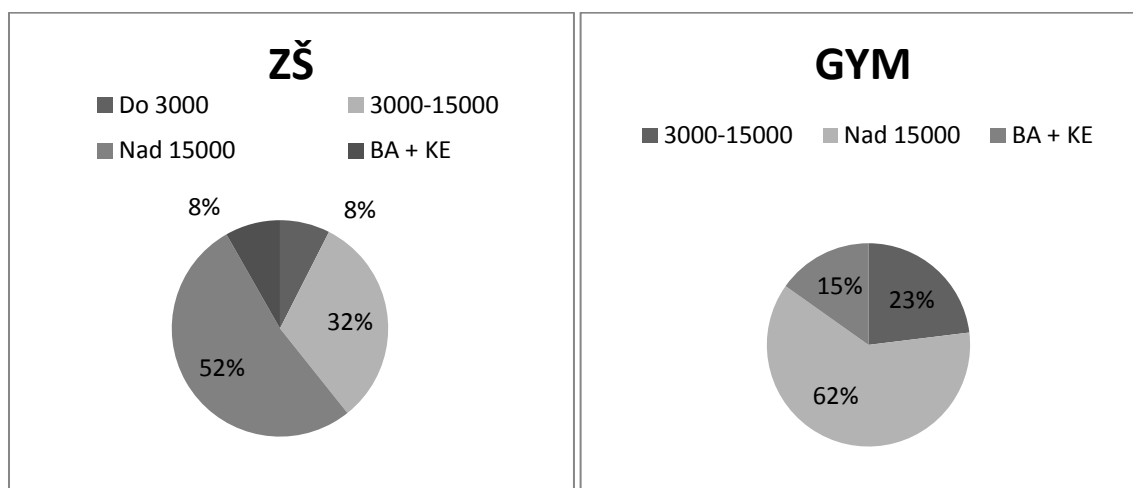
Druh školy	Počet žiakov	Počet chlapcov	Počet dievčat	Počet škôl
Základná škola	3047	1525	1522	71
Gymnázium	4255	1745	2510	68

V oboch druhoch škôl výrazne prevažujú mestské školy, znázornené sú na obrázku 3.



Obrázek 3. Druhy škôl podľa miesta školy v %.

Väčšina škôl je z mestského prostredia, 2 % gymnázií sú z vidieckeho prostredia, sú to školy z obcí, ktoré sú blízko väčších miest. Oba druhy škôl sme členili tiež podľa veľkosti sídla školy, čo znázorňujeme na obrázku 4, počet žiakov týchto škôl je v súbore nerovnomerne zastúpených.



Obrázek 4. Žiaci oboch druhov škôl podľa veľkosti sídla v %.

Žiadne gymnázium nie je zo sídla do 3000 obyvateľov, aj v prípade základných škôl, aj v prípade gymnázií prevažuje veľkosť sídla nad 15 000. Školy z Bratislavy a Košíc nie sú

v nejakom výraznejšom počte, čo súvisí aj s tým, že školy z týchto miest sú už presýtené výskumami a majú nižšiu ochotu do akýchkoľvek výskumných aktivít sa zapájať.

Konštruktívnu validitu dotazníka potvrdzuje nasledujúca tabuľka 2.

Tabuľka 2

*Konštruktívna validita dotazníka*

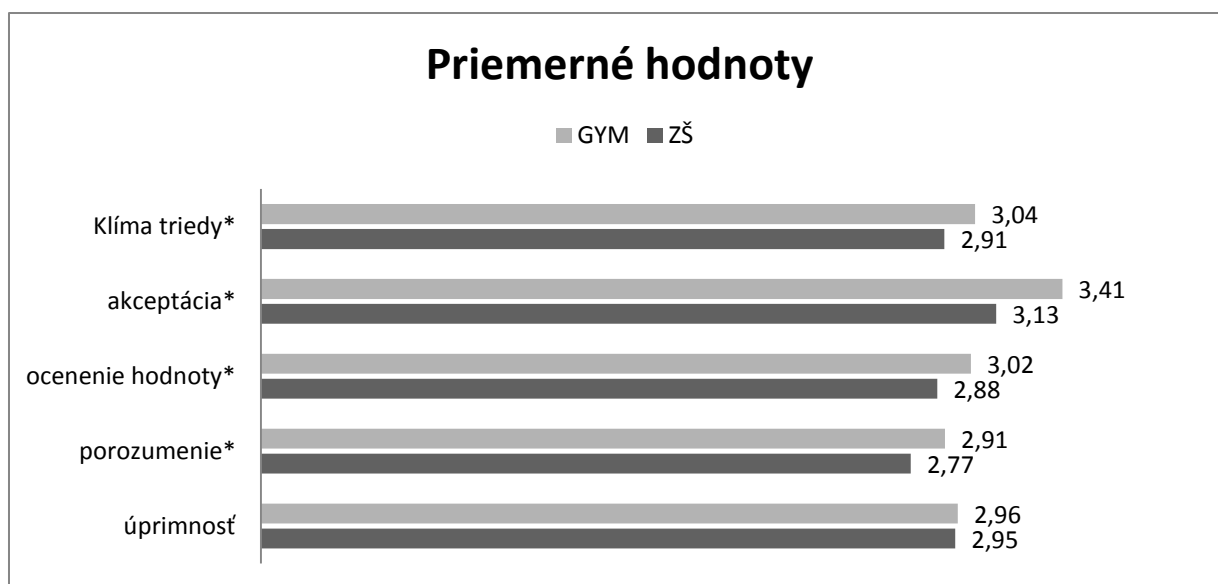
ZŠ	Úprimnosť	Porozumenie	Ocenenie hodnoty	Akceptácia	KT
Úprimnosť	1	,340**	,270**	,249**	,587**
Porozumenie		1	,636**	,548**	,796**
Ocenenie hodnoty			1	,700**	,796**
Akceptácia				1	<b>,825**</b>
KT					1

GYM	Úprimnosť	Porozumenie	Ocenenie hodnoty	Akceptácia	KT
Úprimnosť	1	,337**	,253**	,216**	,578**
Porozumenie		1	,683**	,602**	<b>,829**</b>
Ocenenie hodnoty			1	,716**	,806**
Akceptácia				1	,825**
KT					1

Spoľahlivosť dotazníka potvrdzuje aj celkový koeficient reliability Cronbachovo Alfa = 0,8 pri oboch druhoch škôl. Na základných školách (ďalej ZŠ) je koeficient validity najpriaznivejší v akceptácii (0,825), na gymnáziách (ďalej GYM) je to v porozumení (0,829).

Ďalej uvádzame priemerné hodnoty klímy školy a jej znakov podľa druhov škôl, kde podľa očakávania vyššie hodnoty uvádzajú žiaci gymnázií.



Obrázek 5. Výsledky dotazníka klímy školskej triedy podľa škôl.

Výsledky klímy triedy a jej znakov, okrem úprimnosti, sú štatisticky významné.

V tabuľke 3 uvádzame percentuálne rozdelenie tried podľa hodnôt klímy triedy, kde priemernú klímu tried sme určili podľa vzorca (smerodajná odchýlka + priemer + smerodajná odchýlka). Triedy, ktoré dosiahli nižšiu hodnotu ako tento údaj sme zaradili do podpriemerných hodnôt klímy školy, triedy, kde boli hodnoty vyššie, sme zaradili k nadpriemerným.

Tabuľka 3

Počet škôl podľa klímy triedy v %

Druh školy	Podpriemerná klíma triedy	Priemerná klíma triedy	Nadpriemerná klíma triedy
Základné školy	21,1%	56,7%	22,2%
Gymnaziá	22,2%	57,6%	20,2%

V nasledujúcej tabuľke uvádzame hodnoty klímy triedy a jej znakov podľa druhu školy, tieto hodnoty boli podkladom pre výpočet percentuálneho zastúpenia tried v tabuľke 3.

Tabuľka 4

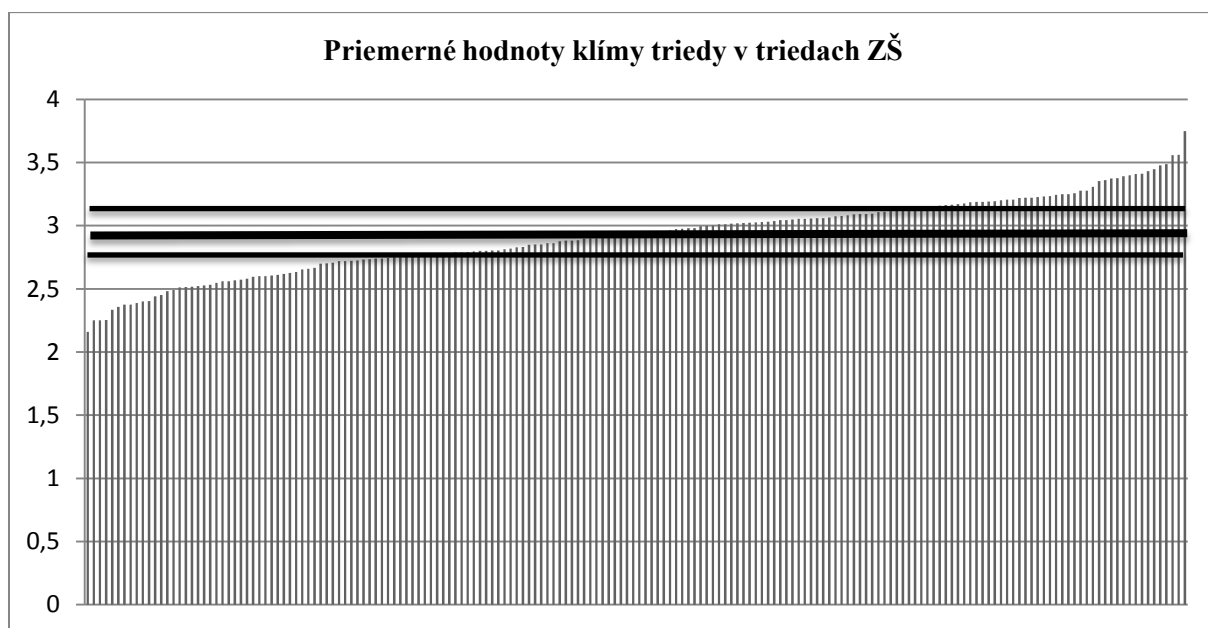
Hodnoty klímy triedy a jej znakov

ZŠ	N	Mean	Std. Deviation	GYM	N	Mean	Std. Deviation
úprimnosť	3047	2,9538	,75209	úprimnosť	4255	2,9649	,73502



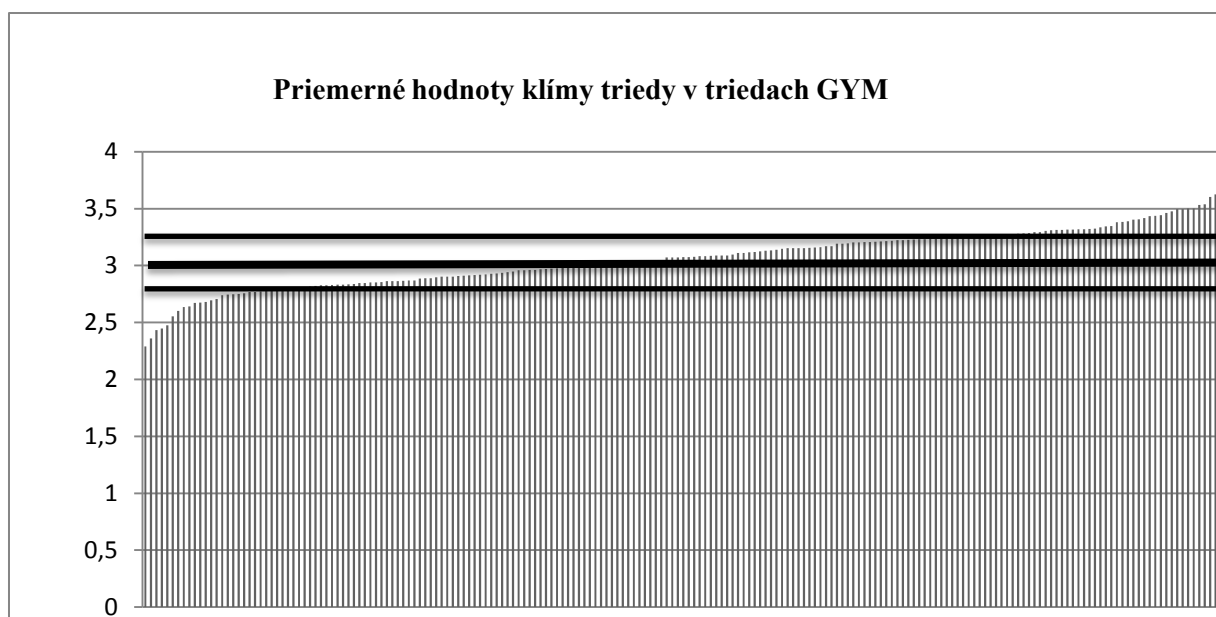
porozumenie	3047	2,7652	,84068	porozumenie	4255	2,9102	,81422
ocenenie_hodnoty	3047	2,8770	1,03207	ocenenie_hodnoty	4255	3,0200	,95051
akceptácia	3047	3,1280	1,05918	akceptácia	4255	3,4095	,99809
KT	3047	2,9082	,67503	KT	4255	3,0382	,63607

V nasledujúcom grafe uvádzame anonymizované poradie tried na základných školách, priemerná hodnota klímy triedy podľa tried je 2,91 na ZŠ, krajné hodnoty sme vypočítali na základe rozdielu priemeru a smerodajnej odchýlky (0,24).



Obrázek 6. Anonymizované poradie tried na základných školách podľa hodnôt klímy triedy.

Usporiadali sme aj triedy na gymnáziách podľa priemerných hodnôt klímy školskej triedy, kde priemer je 3,06, smerodajná odchýlka je 0,20 na obrázku 7.



Obrázek 7. Anonymizované poradie tried na gymnáziách podľa hodnôt klímy tried

V oboch druhoch škôl sme porovnávali výsledky žiakov podľa pohlavia. Na ZŠ dievčatá hodnotili vyššie akceptáciu, v ďalších znakoch klímy triedy vyššie hodnoty dosiahli chlapci. Na Gym chlapci vyššie hodnotili úprimnosť, dievčatá vyššie hodnotili akceptáciu a porozumenie, ocenenie hodnoty vnímajú rovnako. Na oboch druhov škôl chlapci hodnotia klímu triedy mierne pozitívnejšie.

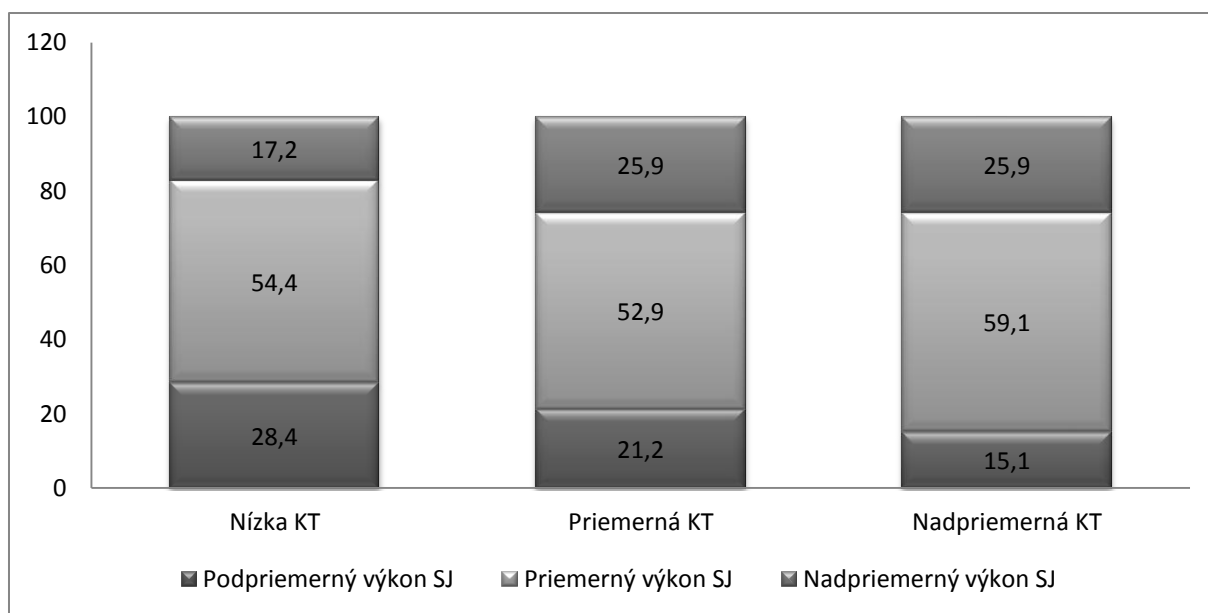
Pri analýze údajov podľa typu sídla a druhu školy vo väčšine údajov sú vyššie hodnoty v školách na vidieku, jedine na ZŠ v znaku úprimnosť uviedli žiaci mierne vyššie hodnoty.

Pri analýze odpovedí žiakov na doplnujúce otázky v dotazníku sme zistili nasledujúce:

Žiaci na ZŠ uviedli, že bývajú so svojou rodinou: áno = 3020, nie = 15, 36 žiakov uviedlo, že bývajú v detskom domove. Žiaci na Gym uviedli, že bývam so svojou rodinou: áno = 4201, nie = 29, 29 žiakov uviedlo, že bývajú v detskom domove.

Na otvorenú otázku, kde žiaci mohli uviesť svoj postreh, doplnenie k dotazníku, sa vyjadrili na ZŠ 458 žiakov, na Gym 590 žiakov; z toho nesúhlasné, výsmešné odpovede k dotazníku uviedlo 310 žiakov ZŠ a 389 žiakov gymnázií, súhlasné, pochvalné odpovede k dotazníku a ku klíme vlastnej triedy uviedlo celkom 148 žiakov ZŠ a 201 žiakov gymnázií. Štatistickú významnosť sme pri analýze týchto odpovedí nezistili.

Pri analýze vzťahu klímy triedy a školskej úspešnosti sme zistili štatisticky významný vzťah medzi klímou školskej triedy na základných školách a výsledkami merania slovenského jazyka, výsledky sú znázornené na obrázku 8. Celkový počet tried, ktoré boli zapojené v projekte klímy triedy je na ZŠ 187, na Gym 203, počet tried po spojení s databázou kognitívnych meraní úspešnosti v testoch sú tieto počty tried na ZŠ 180, na Gym 198. V grafe na obrázku 8 môžeme zistiť, že v triedach s podpriemernou klímou školskej klímy 17,2 % tried dosiahlo nadpriemernú úspešnosť v testoch zo slovenského jazyka, pričom v triedach s nadpriemernou klímou školskej triedy je to 25,9 %. Celková korelácia medzi klímou školskej triedy a úspešnosťou triedy v slovenskom jazyku je nízka (0,089), ale je významná.

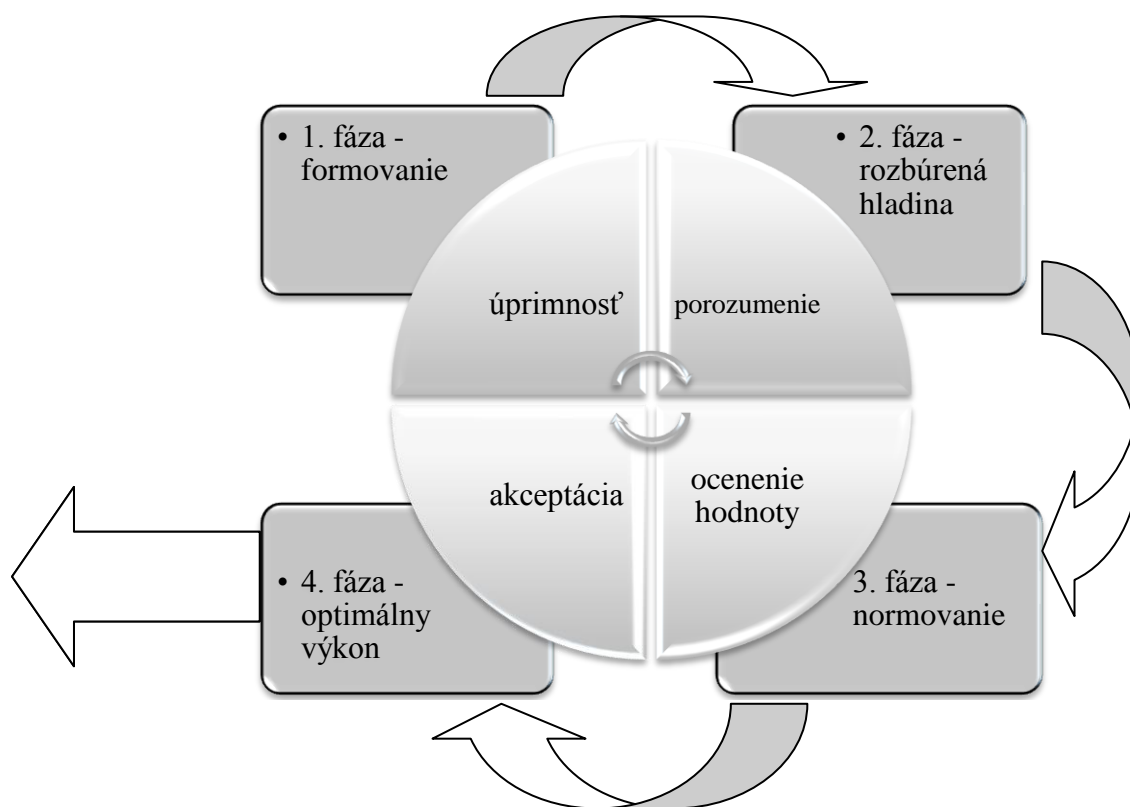


Obrázek 8. Vzťah klímy školskej triedy a výkon školskej triedy v slovenskom jazyku na základných školách v %.

## 6 Závěry a odporúčania

Každá škola, ktorá bola zapojená do výskumu merania klímy školskej triedy dostala dva typy reportov. Každý riaditeľ získal report za svoju školu, a každý žiak, ktorý sa do merania zapojil na gymnáziu dostal do svojej osobnej schránky svoje výsledky a priemerné hodnoty výsledkov žiakov gymnázií. Na základné školy boli rozposlané reporty tým žiakom, kde súhlas poskytol riaditeľ školy.

Tieto výsledky môžu byť inšpiráciou ku spracovaniu návrhu ako zlepšovať sociálnu klímu v školskej triede. V prvom rade upozorňujeme na skutočnosť, že poznávať klímu školskej triedy je dôležité práve cez objektívne nástroje merania, akým je aj dotazník J. Mellibrudu. Škola, ktorá sa merania zúčastnila, týmto získava autoevalvačný nástroj, ktorý môžu učitelia použiť na zistenie klímy školskej triedy alebo overenie zmeny klímy triedy po aplikovaní cieľného programu. Rôzne programy na zmenu klímy školskej triedy majú spoločné to, že ovplyvňujú skupinovú dynamiku sociálnej skupiny, akou je aj školská trieda. V nasledujúcom obrázku uvedieme možné prepojenie skúmaných premenných diagnózy školskej triedy, ako typu sociálnej skupiny, s fázami skupinovej dynamiky. Piatu fázu sme z diagramu vylúčili, už nemôže ovplyvniť skupinovú činnosť.



Obrázek 9. Diagram skupinovej dynamiky v prepojení na premenné diagnostiky klímy sociálnej skupiny.

V prvej fáze sociálnej dynamiky školskej triedy je dôležité, aby si žiaci vytvárali úprimné vzájomné vzťahy, otvorene sa správali voči iným, spoznávali sa. V školskom prostredí je žiaduce, aby sa nie celkom priaznivé znaky prvej fázy čo najskôr cielene prekonali. Vhodné je zaradiť do vyučovania aktivity na vzájomné spoznávanie sa, spolu vytvoriť pravidlá triedy a podobne. Ideálne je realizovať napr. adaptačný program pre žiakov prvého ročníka strednej školy, alebo pre žiakov piateho ročníka, ktorí prichádzajú do nového triedneho kolektívu. Prípadná „strata času“ z výchovno-vzdelávacieho procesu prináša vysoký efekt v podobe spolupracujúcej skupiny žiakov danej triedy.

Ešte významnejší je tento efekt vo vzťahu k druhej fáze skupinovej dynamiky, kde je možné eliminovať konfliktné situácie zaradením aktivít na identifikáciu komunikačného štýlu jednotlivca. Žiaci môžu pomocou spätnej väzby získať cenné informácie o vlastnom pôsobení, dojme ktorý vzbudzujú u iných členov skupiny. V tejto fáze skupinovej dynamiky je vhodné zaradiť rôzne komunikačné hry, diskusiu, naučiť sa efektívne riešiť konflikty. Na základe osobnej skúsenosti je možné podporiť vzájomné porozumenie pre rozdielne prejavy správania sa a osobnostných charakteristík jednotlivcov v skupine.

V tretej fáze skupinovej dynamiky by mali členovia skupiny, školskej triedy zvnútorniť pravidlá danej triedy, vnímať ich ako prospešné pre vlastné učebné výsledky. V tejto fáze by už mali byť jasné pozície jednotlivých členov skupiny, čo významne môžu podporiť aktivity na získanie ocenenia za dosiahnuté výsledky. Žiaci by mali mať možnosť napr.

sebahodnotenia, ale i porovnávanie sa s inými, a to nielen v kognitívnych poznatkoch, ale aj v rôznych iných činnostiach, kde môžu preukázať svoje rozmanité zručnosti a spôsobilosti.

Vo štvrtej fáze sociálnej dynamiky, kde by už skupina mala efektívne spolupracovať, je dôležité podporovať spoluprácu, zaraďovať aj do vyučovacieho procesu také metódy vyučovania, ktoré podporujú kooperáciu menších skupín, ale aj skupinu ako triedny celok. Vhodnými sú aktivity na rozvíjanie tvorivosti, zvyšovanie motivácie, snaha o dosiahnutie spoločného cieľa, preberanie zodpovednosti za svoju prácu. Ide o snahu byť akceptovaný v skupine, ale aj dokázať akceptovať iných.

Kvalitatívne skúmanie klímy školskej triedy je realizovateľné v malých skupinách, vyžaduje si podrobnú prípravu a je časovo náročné. Väčšinou nemôže byť realizované ako anonymné, vyžaduje si prítomnosť výskumníka. Kvantitatívny výskum dokáže zachytiť reprezentatívnu vzorku žiakov, môže sa realizovať ako anonymizované, bez pocitu ohrozenia žiaka v prípade, ak chce uviesť aj nie priaznivé skutočnosti. Nevýhodou je možnosť, že respondenti vyplnia dotazník povrchno, nedôsledne. Toto je možné eliminovať vhodnou motiváciou a dôslednou prípravou pred administráciou dotazníkov. Pre žiakov môže byť príťažlivá elektronická distribúcia dotazníkov, ktorá môže poskytovať vyššiu mieru anonymity, čo sa potvrdilo aj v našom meraní.

Získané výsledky budú naďalej podrobené ďalším analýzám, jednak vo vzťahu k identifikačným znakom výskumného súboru, ako aj vo vzťahu k ďalším indikátorom kvality školy a predovšetkým vo vzťahu ku vzdelávacím výsledkom žiakov, kde sme zatiaľ nezískali jednoznačné odpovede na nastolené otázky.

## Literatúra

- Čapek, R. (2000). *Třídní klima a školní klima*. Grada publishing: Praha.
- Gavora, P. (2010). *Akí sú moji žiaci?* Pedagogická diagnostika žiaka. Enigma Publishing s.r.o.: Nitra.
- Kollárik, T. & Sollárová, E. (2004). *Metódy sociálnopsychologickej praxe*. Bratislava: IKAR.
- Kyriacou, CH. (1996). *Klíčové dovednosti učiteľa*. Praha: Portál.
- Lukšík, I. a kol. (2012). *Kultúra škôl a výchovných zariadení*. Bratislava: UK.
- Mareš, J. (2013). *Pedagogická psychologie*. Praha: Portál.
- Petlák, E. (2006). *Klíma školy a klíma triedy*. Bratislava: Iris.
- Průcha, J. (2002). Sociální klima ve třídách českých škol. In *Sborník prací Filozofické fakulty brněnské univerzity*. Brno: FF MU.
- Vykopalová, H. (1992). *Sociální klima třídy a možnosti jeho ovlivňování*. Olomouc: Lidové noviny.
- Zelina, M. (2006). *Kvalita školy a mikrovyučovacie analýzy*. Bratislava: OG – Poľana.
- Zelina, M. (2010). *Teórie výchovy alebo Hľadanie dobra*. Bratislava: SPN

## **Kontakt**

PhDr. Eva Fülöpová, CSc.

Národný ústav certifikovaných meraní vzdelávania

Žehrianska 9, 85107 Bratislava

Slovenská republika

Tel.: +421232782629

e-mail: [eva.fulopova@nucem.sk](mailto:eva.fulopova@nucem.sk)