

STUDIJNÍ SELHÁNÍ A ADAPTAČNÍ PROBLÉMY VŠ STUDENTŮ V POČÁTCÍCH STUDIA NA FHS UTB VE ZLÍNĚ

STUDY FAILURE AND ADAPTATION PROBLEMS BY THE UNIVERSITY STUDENTS AT THE STUDY BEGINNING ON THE FHS TBU IN ZLÍN

Pavel Opatrný, Karla Hrbáčková

Abstrakt: Na pracovišti Ústavu pedagogických věd FHS se začínáme v rámci výzkumých aktivit snažit o dlouhodobé mapování potenciálních zdrojů problémů, které se vyskytují u studentů prvního ročníku a mohou mít za následek studijní selhání vedoucí až k ukončení studia. V rámci tohoto záměru bylo na FHS UTB ve Zlíně realizováno dotazníkové šetření s cílem zmapovat potenciální zdroje problémů souvisejících s adaptací na vysokoškolské studium. Výsledky tohoto šetření přináší výpovědi studentů prvních ročníků studijního programu Specializace v pedagogice v prezenční i kombinované formě studia týkající se příčin studijních problémů a návrhu jejich řešení. Výsledky již přispěly a jejich další analýzou (obsah příspěvku) by mělo dojít ke zkvalitnění péče o studenty.

Klíčová slova: studijní selhání, dotazníkové šetření, měkké dovednosti, profesní kompetence

Abstract: In the workplace Department of Pedagogical Science FHS begin in terms of research activities try about long - term surveying potential sources problems that the occur near students 1st year and they may result study failure leadership as far as termination studies at the university. In terms of hereof intention was make at the FHS TBU in Zlín questionnaires research with the goal – survey of the potential problem resources, that are connected with the adaptation on the university study time and study live. Questionnaire outcomes give the notices by the attendance and combination students study program Specialization in Pedagogy. Answeres refer to reasons of study problems and the proposal of resolutions.

Key words: study failure, questionnaires research, soft-skills, profesions competences

1. Úvod

Větší nároky na studenta, nedostatek, či rozporuplnost informací atd. jsou jen jedny z mála obtíží, se kterými se student nastupující na VŠ může setkat. Většina studentů se na nové prostředí vysokoškolských poslucháren poměrně snadno adaptuje. Avšak jsou i tací, kterým tento přechod může činit značné obtíže vedoucí až ve finále k zanechání studia, přestože to mohou být v mnoha ohledech velmi nadaní jedinci se značným intelektuálním potenciálem.

Úkolem vysokoškolských akademických poraden, by kromě jiného, mělo být také mapování a pomoc studentům v rámci jejich vlastní adaptace na VŠ prostředí a studium. Z mnoha komplexních důvodů na UTB ve Zlíně bohužel v současnosti nefunguje nějaké systémové mapování a řešení prevence studijní neúspěšnosti. Právě z toho důvodu bylo Ústavem pedagogických věd FHS UTB ve Zlíně realizováno výzkumné šetření s cílem nejen identifikovat příčiny studijní neúspěšnosti u nově

příchozích studentů, ale také hlavně zkvalitnění akademické výuky, na niž jsou v poslední době kladeny velmi vysoké požadavky z mnoha stran – MŠMT ČR, EU aj.

2. Výzkum v oblasti prevence studijního selhání na UTB ve Zlíně

Není pochyb o tom, že u nově příchozích studentů na VŠ bezesporu dochází k formování a determinaci osobnosti s celou řadou vnějších a vnitřních podmínek (Čáp, 2007). Tyto a jiné podmínky, charakterizující odlišný výchovně vzdělávací proces na VŠ mohou být pro některé studenty zvláště prvních ročníků velmi stresující (Poledňová, 2008). Ústav pedagogických věd FHS UTB ve Zlíně v poslední době směřuje svůj záměr k identifikaci obtíží a problémů, se kterými se potýkají studenti prvních ročníků FHS UTB ve Zlíně. Dlouhodobým záměrem je však nejen prvotní identifikace hlavních studijních obtíží studentů prvních ročníků, ale vytvoření univerzálnějšího typu evaluačního dotazníku pro pedagogy, kteří potřebují znát aktuální problémy studentů vztahující se k jejich předmětu napříč ročníky i fakultami UTB. Na UTB ve Zlíně v současnosti nefunguje systémové mapování a řešení prevence studijní neúspěšnosti a navíc právě Fakulta humanitních studií UTB ve Zlíně se jako relativně nově zřízená fakulta (od 1. 1. 2007) potýká s dlouhodobým problémem nezájmu studentů podílet se na hodnocení výuky prostřednictvím elektronické studijní agendy STAG. Podle údajů ze zimního semestru akademického roku 2008/2009 se hodnocení kvality výuky zúčastnilo 9,07 % studentů (439 studentů ze 4 838 zapsaných studentů na předmětech).

Hlavním cílem tohoto výzkumného šetření bylo zmapování klíčových příčin studijního selhání studentů prvních ročníků. Jako výzkumný problém v rámci našeho prvotního výzkumného záměru v této oblasti jsme si stanovili následující - Jaké jsou hlavní příčiny studijních problémů u studentů prvních ročníků na FHS UTB ve Zlíně. V rámci samotné realizace jsme si zvolili kvantitativní výzkum a jako výzkumnou metodu strukturovaný dotazník. Výzkumný vzorek tvořili studenti prvního ročníku studijního programu Specializace v pedagogice v prezenční i kombinované formě studia. Záměrně jsme zvolili tyto dvě hlavní skupiny právě pro odlišnost jejich studia a jistě i odlišnosti v příčinách jejich možného studijního selhání.

Výzkum mapující klíčové příčiny studijního selhání studentů prvních ročníků byl realizován v měsících listopadu a prosinci roku 2008. Tyto měsíce byly zvoleny z důvodu probíhající druhé poloviny zimního semestru na UTB ve Zlíně a studenti tak již byly plně seznámeni s výukou a všemi jejími úskalími.

Do výzkumu se zapojilo celkem 80% studentů prvního ročníku oboru Sociální pedagogika prezenční forma studia, 41% studentů prvního ročníku oboru Sociální pedagogika kombinovaná forma studia a 100% studentů druhého ročníku oboru Učitelství odborných předmětů pro SŠ (první ročník se studentům uznává z magisterského studijního programu příslušného oboru) kombinovaná forma studia.

Celkem se dotazníkovým šetřením získalo zpět 167 dotazníků.

Níže popsaná podrobnější analýza je tvořena komparací výsledných odpovědí respondentů oboru Sociální pedagogika, prezenční a kombinované formy studia. Ti tvoří hlavní cílově zaměřenou skupinu studentů, neboť právě studenti prvního ročníku oboru Sociální pedagogika se jednak zúčastnili nabízeného adaptačního kurzu (právě u těchto studentů je potenciálně největší

pravděpodobnost vytvoření funkčního kolektivu studentů schopných si navzájem poskytnout podporu a pomoc) a naopak studenti kombinované formy studia, u kterých se navazují vzájemné vazby mezi sebou navzájem jen velmi obtížně.

3. Dílčí výsledky výzkumu a komparace odpovědí studentů prezenční a kombinované formy studia

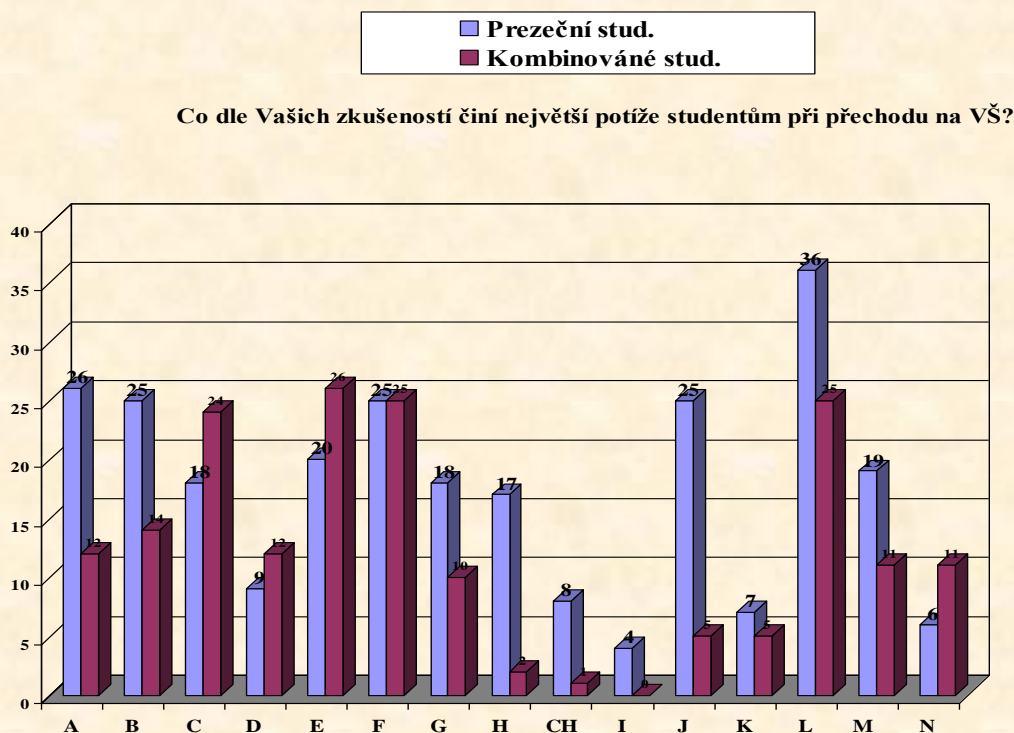
Nesporné a charakteristické je dominantní zastoupení žen v rámci realizovaného výzkumného šetření, které tvoří majoritní zastoupení studentů oboru Sociální pedagogika jak v prezenční, tak i kombinované formě studia. Co se týče příchodu na VŠ, tak na ÚPV přichází ze střední školy 90% studentů prezenční formy studia a naopak do kombinované formy studia nastupují studenti z 83% ze zaměstnání, 7% z mateřské dovolené a shodně z jiné VŠ po 4%. Navíc pro studenty prvních ročníků byl v roce 2008 poprvé zrealizován v září adaptační kurz, jehož absolventi v tomto výzkumném šetření tvořili 33% prezenční formy studia. Z oblasti motivace studentů ke studiu právě na FHS UTB ve Zlíně uvedli v 63 % osobní zájem, ve 20% VŠ diplom, v 9% jiné okolnosti (nejvíce studenti uváděli neúspěch při přijímacím řízení na jiné VŠ), 7% studentů přimělo okolí a v jednom případě to byl zaměstnavatel – PREZENČNÍ FORMA STUDIA. Naopak studenti KOMBINOVANÉ FORMY STUDIA uvedli v 68 % osobní zájem, v 15% VŠ diplom, v 9% zaměstnavatel a v 7% jiné okolnosti (nejvíce studenti uváděli obava z budoucnosti, nutnost pedagogického vzdělání při práci s dětmi).

První dvě otázky byly zaměřeny do oblasti mapování potíží studentů při přechodu na VŠ, kdy měli na výběr z následujících možností, které měli označit (výsledky a srovnání zjištěných rozdílných hodnot mezi studenty prezenční a kombinované formy studia prezentuje Tab. č. 1) a případně přiřadit číselné pořadí od nejvíce problematických až po nejméně problematické.

Dotazníkové položky otázek č. 1 a 2:

- A Nedostatek informací _
- B Rozporuplnost informací _
- C Práce s informačním systémem STAG UTB ve Zlíně _
- D Omezená možnost seznámení se spolužáky _
- E Odlišný způsob práce ve výuce _
- F Větší nároky na studenta _
- G Rozvrh (sestavování vlastního rozvrhu, změny) _
- H Špatná komunikace ze strany vyučujících _
- CH Špatná komunikace se studijním oddělením FHS UTB ve Zlíně _
- I Špatná komunikace ze strany vedoucích pracovníků FHS UTB ve Zlíně _
- J Úřední a podobné záležitosti _
- K Praktické problémy (stravování, ubytování) _
- L Orientace v možnostech získání požadované a odborné literatury na UTB ve Zlíně _
- M Adaptace na VŠ celkově (nové prostředí, spolužáci) _
- N Jiné _

Tabulka č. 1 – Potíže studentů při přechodu na VŠ



Co se týká rozdílů četností odpovědí mezi prezenčními studenty a studenty dálkové formy studia, pak studentům prezenční formy studia jednoznačně činí největší potíže orientace v možnostech získání požadované a odborné literatury na UTB ve Zlíně, dále pak jsou to oblasti jako - nedostatek informací, jejich rozporuplnost, větší nároky na studenta a úřední a podobné záležitosti. Naopak studenti „dálkaři“ mají největší problém s odlišným způsobem práce ve výuce a dále pak s většími nároky na studenta, orientace v možnostech získání požadované a odborné literatury a také omezená možnost seznámení se spolužáky.

V studenty sestaveném pořadí (studenti prezenční formy studia) se pak na prvním objevil „Nedostatek informací“, na druhém „Úřední a podobné záležitosti“ a na třetím místě se objevila oblast „Orientace v možnostech získání požadované a odborné literatury na UTB ve Zlíně“. Naopak u studentů kombinované formy studia bylo pořadí sestaveno následovně - Práce s informačním systémem STAG UTB ve Zlíně; Odlišný způsob práce ve výuce; Omezená možnost seznámení se spolužáky a Rozporuplnost informací.

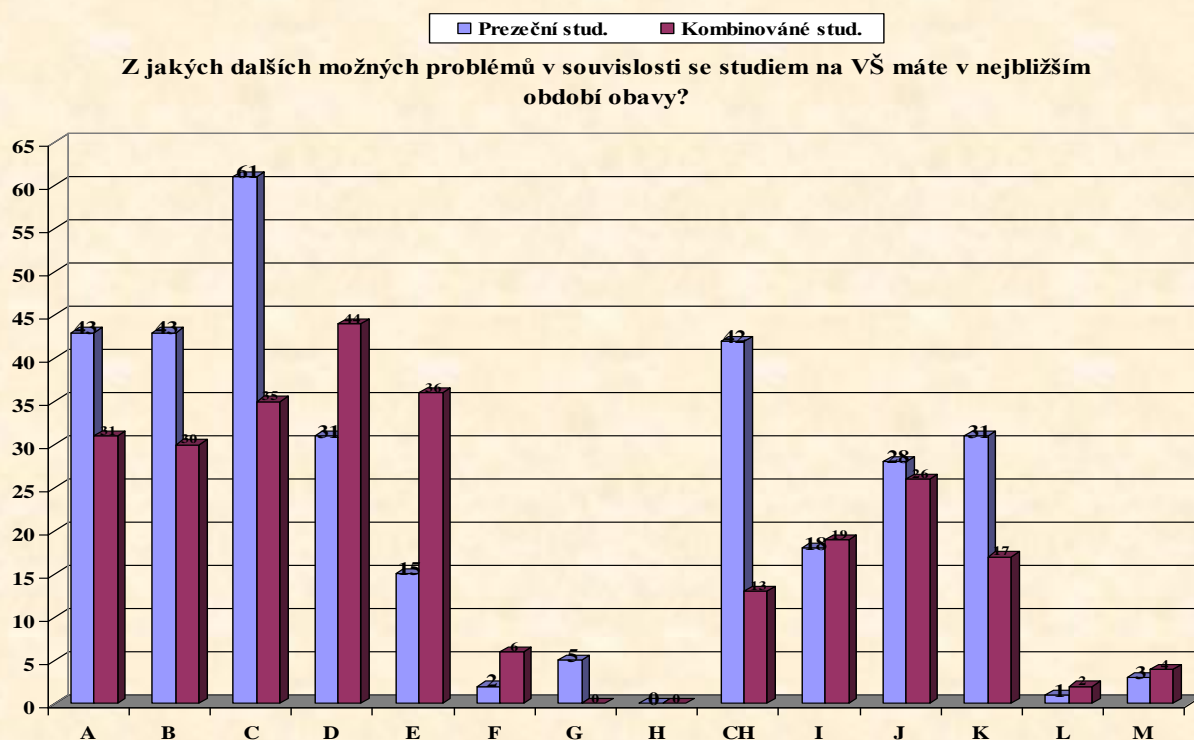
Otázky 3 a 4 byly směřovány do oblastí obav, které mají studenti v nejbližším období se studiem na VŠ. Studenti měli taktéž za úkol vybrat příslušné oblasti a případně určit číselné pořadí nejvíce problematických oblastí. Výsledné hodnoty prezentuje Tab. č. 2

Dotazníkové položky otázek č. 3 a 4:

- A Zvládnutí požadavků vyučujících v souvislosti se studiem _
- B Množství učiva _
- C Zvládnutí zápočtů a zkoušek _
- D Pocit nedostatku času na přípravu _

- E Jak psát seminární práci _
- F Získávání informací o studiu _
- G Seznámení se spolužáky _
- H Konkurence mezi spolužáky _
- CH Tréma, stres _
- I Přizpůsobení se vysokoškolskému stylu výuky _
- J Nedostatečná znalost angličtiny _
- K Získání požadované literatury _
- L Praktické problémy (stravování, ubytování) _
- M Jiné _

Tabulka č. 2 – Obavy studentů při přechodu na VŠ



Nejčastější obavou v souvislosti se studiem na VŠ studenti prezenční formy studia uvedli zvládnutí zápočtů a zkoušek, dále pak následovaly tréma, stres, zvládnutí požadavků vyučujících v souvislosti se studiem a množství učiva. Naopak u studentů „dálkařů“ dominoval pocit nedostatku času na přípravu a dále pak oblast psaní seminárních prací a s tím související zvládnutí zápočtů a zkoušek.

První v pořadí obav bylo u studentů prezenční formy studia uvedeno „Zvládnutí zápočtů a zkoušek“, na druhém místě se pak umístila obava z „Množství učiva“ a třetí místo zaujala oblast „Tréma, stres“. Naproti tomu studenti dálkového studia uvedli na prvním místě Pocit nedostatku času na přípravu a dále pak Množství učiva; Zvládnutí požadavků vyučujících v souvislosti se studiem.

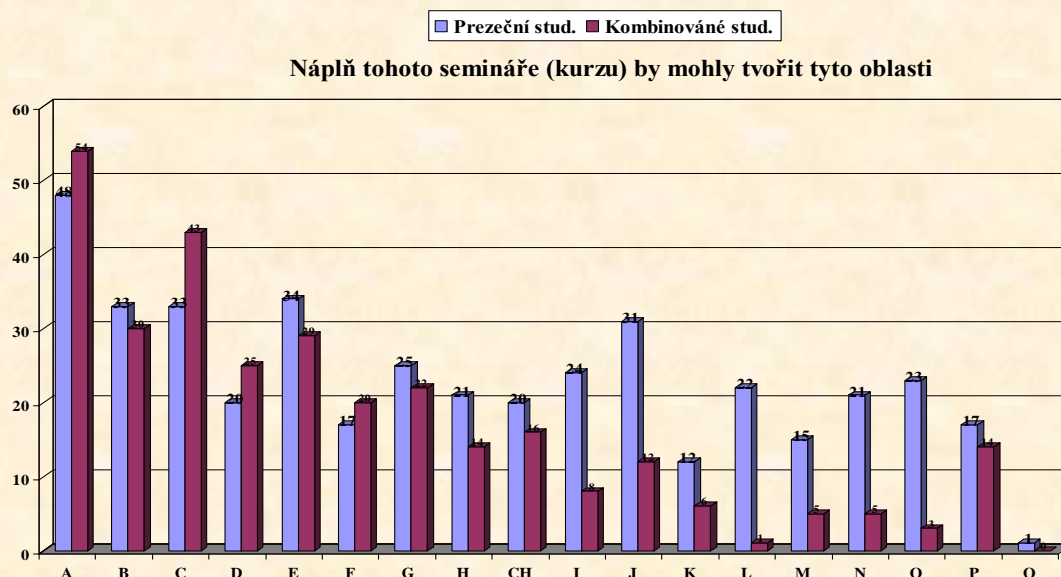
Poslední dílčí prezentovanou výzkumnou oblastí v rámci našeho výzkumu byla oblast možného povinného zavedení a případného obsahu adaptačního kurzu určeného pro studenty prvních ročníků. Zdali by studenti uvítali v prvním semestru akademického roku na VŠ seminář (kurz), zaměřený na pomoc v klíčových oblastech adaptace studentů na vysokoškolský způsob života

odpovědělo 74% dotázaných ANO prezenční formy studia a dokonce 79% dotázaných kombinované formy studia. Jako jeho náplň vybírali z následujících položek otázky č. 10. Vyhodnocení prezentuje Tab. č. 3.

Dotazníkové položky otázky č. 10:

- A Jak psát seminární a jiné odborné práce
- B Jak odborně pracovat s literaturou a citovat použité literární prameny dle aktuálních norem
- C Práce s informačním systémem STAG a MOODLE
- D Využití elektronických zdrojů (databází aj.) na VŠ
- E Jak efektivně studovat (jak organizovat své učení, připravovat se na test)
- F Práce s textem (jak identifikovat podstatné informace ze studijních textů)
- G Jak si zapisovat poznámky z přednášky, ze studia
- H Jak reálně odhadnout své možnosti, úroveň připravenosti
- CH Time-management učení (jak organizovat čas na studium)
- I Soft-skills (komunikace, týmová spolupráce, sebereflexe)
- J Zvládání stresu
- K Způsoby relaxace
- L Možnosti studia a stáže v zahraničí
- M Studijní a zkušební řád FHS UTB ve Zlíně
- N Setkání se studenty z vyšších ročníků
- O Možnosti mimoškolního zapojení studentů
- P Identifikace vlastního studijního typu
- Q Jiné

Tab. č. 3 – Náplň semináře (kurzu) zaměřený na pomoc při adaptaci na VŠ způsob života



Nejvíce by si tedy studenti prezenční formy studia v souvislosti se seminářem (kurzem), který by byl zaměřený na pomoc v klíčových oblastech adaptace studentů na vysokoškolský způsob života, přáli jej zaměřit na problematiku psaní seminárních a jiných odborných prací, dále pak oblast „Jak efektivně studovat (jak organizovat své učení, připravovat se na test)“, „Jak odborně pracovat

s literaturou a citovat použité literární prameny dle aktuálních norem“ a „Práce s informačním systémem STAG a MOODLE“ (informační systémy FHS UTB ve Zlíně). Zajímavé je, že téměř shodně odpověděli i studenti kombinované formy studia.

4. Závěr

Výsledky realizovaného výzkumného šetření již přispěli alespoň k částečnému zkvalitnění výuky, neboť sloužili jako pádný argument pro vedení fakulty k zavedení určitých změn v oblasti výuky. Co se také prozatím podařilo, je navázání na loňskou tradici a letošní opětovná realizace adaptačního kurzu, tentokrát povinného pro všechny studenty prvního ročníku oboru Sociální pedagogika, prezenční formy studia. Doufáme, že výsledky přispějí ke zkvalitnění péče o studenty z hlediska studijního selhání a pomohou při realizaci adaptačních a dalších kurzů pro studenty UTB ve Zlíně zaměřených na zvyšování efektivity studia a minimalizaci rizika studijního selhání.

Literatura

ŠTÁVA, J., ŠVEC, V. *Náměty ke studentskému hodnocení vysokoškolské výuky*. Brno : Paido, 2002. ISBN 80-7315-037-9.

POLEDŇOVÁ, I., STRÁNSKÁ, Z. Adaptační problémy vysokoškolských studentů na počátku studia. In *Pedagogický výzkum jako podpora proměny současné školy*. Hradec Králové: Gaudeamus, 2008, s. 383-390. ISBN 978-80-7041-287-9.

ČÁP, J. MAREŠ, J. *Psychologie pro učitele*. Praha: Portál, 2007. ISBN 978-80-7367-273-7.

Kontakt

PhDr. Pavel Opatrný, Mgr. Karla Hrbáčková, Ústav pedagogických věd, Fakulta humanitních studií, Mostní 5139, 760 01 Zlín

Email: opatrny@fhs.utb.cz hrbáčkova@fhs.utb.cz

[zpět na obsah](#)