

# Vliv pracovníků školských poradenských zařízení na možnosti inkluzivního vzdělávání dětí, žáků a studentů se specifickými potřebami

Tomalová Petra, Michalík Jan

**Abstrakt:** Školská poradenská zařízení jsou důležitou součástí při inkluzivním vzdělávání dětí, žáků a studentů se specifickými potřebami. Možnosti jejich intervence jsou ukotveny v našem právním řádu – ve vztahu ke speciálním vzdělávacím potřebám dětí, žáků a studentů podávají zprávy z vyšetření, posouzení, vyjádření, doporučení, apod. Otázkou je, jakou právní hodnotu mají tyto informace v praxi. Cílem je vymezit pravomoci a postavení školských poradenských zařízení a jejich pracovníků v ČR. Úzce bude vymezena problematika přidělování asistenta pedagoga v jednotlivých krajích, možnosti spolupráce mezi školou, krajským úřadem, rodinou a školským poradenským zařízením. Cílem je poukázat na „nerovnoměrné“ možnosti získání asistenta pedagoga v krajích. Zmíněna bude problematika pracovního zázemí školských poradenských zařízení – dostupnost materiálního vybavení. Dále také problematika rozložení přímé a nepřímé pracovní doby (doba trvání intervence a doba její přípravy a závěrů). Výše uvedená problematika úzce souvisí s kvalitou pracovního života pracovníků školských poradenských zařízení a její smysluplností a potřebností ve školské i veřejné sféře.

**Klíčová slova:** Školská poradenská zařízení, speciálněpedagogická centra, žáci se speciálními vzdělávacími potřebami, asistent pedagoga, kvalita pracovního života.

**Abstract:** The education counseling institutes are important parts in inclusive education of children, pupils and students with special needs. Our legislation contains possibilities of their intervention – in relation to special needs of these children, pupils and students and the institutes provide information of their examination, assess children, make statements, recommendations, etc. The question is what the legal value of this information in practice is. The aim is to define the powers and the position of education counseling institutes and their employees in the Czech Republic. There will be defined the issues of assigning the pedagogical assistant in particular regions, then the possibilities of cooperation between school, district council, family and education counseling institute. The aim is to point to unequal possibilities of assigning the pedagogical assistant in regions. The issue of working facility in education counseling institutes – availability of material equipment – will be mentioned. There will be also stated the issue of division of the direct and indirect working hours (the length of intervention and the time of its preparation and making conclusions). These specified issues are closely connected with the quality of working life of people in education counseling institutes and the necessity of these issues in educational and public sphere.

**Key words:** education counseling institutes, special education centers, pupils with special educational needs, teaching assistant, quality of working life.

# 1 Úvod

Aktuálně probíhající změny v českém školství v souvislosti se zvyšující se inkluzivitou, jsou provázeny nadále významnými rozpory v jejich organizačním, legislativním a personálním zajištění. Úroveň vzdělávání dětí a žáků a studentů se speciálními vzdělávacími potřebami, ve velké míře ovlivňuje činnost školského poradenského systému obecně, a speciálně jeho segmentu speciálně pedagogických center (dále i SPC).<sup>1</sup>

Pravomoci SPC jsou dány právními normami ČR (především zákonem č. 561/2004 Sb., o předškolním, základním, středním, vyšším odborném a jiném vzdělávání a vyhlášky č. 73/2005 Sb., o vzdělávání dětí, žáků a studentů se speciálními vzdělávacími potřebami a dětí, žáků a studentů mimořádně nadaných). Ve většině úkolů a činností SPC, ve vztahu ke speciálně vzdělávacím potřebám dětí, žáků a studentů vydává SPC stanoviska (např. k individuálnímu plánu, zajištění asistenta pedagoga, zařazení žáka do některé z formy speciálního vzdělávání, zabezpečení speciálního vzdělávání a podpůrných opatření, vzdělávání žáků s těžkým mentálním postižením, s více vadami a autismem v základní škole speciální, individuální vzdělávání, aj.) – jedná se především o doporučení, vyjádření, podání informací, zprávy z vyšetření, posouzení, vyhodnocení, přezkoumání, apod.<sup>2</sup> Z výše uvedeného můžeme usuzovat, že vydaná stanoviska mohou být okruhem oprávněných osob respektována či nikoliv.

## 2 Speciálněpedagogická centra

SPC zajišťují pro děti žáky a studenty a jejich zákonné zástupce, pro školy a školská zařízení informační, diagnostickou, poradenskou a metodickou činnost, poskytují odborné speciálně pedagogické a pedagogicko-psychologické služby, preventivně výchovnou péči a napomáhají při volbě vhodného vzdělávání dětí, žáků a studentů a přípravě na budoucí povolání. Dále také spolupracují s orgány sociálně-právní ochrany dětí a orgány péče o mládež a rodinu, zdravotnickými zařízeními, popřípadě s dalšími orgány a institucemi. Standardní poradenské služby jsou SPC poskytovány podle zákona bezplatně.<sup>3</sup> V posledních letech je postupně rozšiřována oblast působnosti SPC – a na jejich činnost jsou kladeny vyšší požadavky. Důvodem je jednak rozvoj tzv. inkluzivního vzdělávání a zvyšující se počty žáků se zdravotním postižením zařazených v běžných školách a zejména i legislativní změny, které rozšiřují působnost SPC. Jedná se především o zákon 561/2004 Sb. školský zákon a vyhlášky č. 72/2005 a 73/2005 Sb. v platném znění, které přesněji charakterizují činnost SPC a pozvolna rozšiřují úkoly těchto zařízení. V současné době působí na území ČR cca 120 SPC, které poskytují služby cílové skupině dětí a žáků se zdravotním postižením.<sup>4</sup>

<sup>1</sup> SATINSKÁ, E. et al. Návrh nového modelu působnosti ŠPZ pro žáky se zdravotním postižením. Olomouc, APZP, 2013.

<sup>2</sup> MICHALÍK, J., BASLEROVÁ P., HANÁK, P., et al. Katalog posuzování míry speciálních vzdělávacích potřeb – Hmotněprávní a procedurální standardy, dokumentace a vybrané vzory v činnosti SPC. Olomouc: UP, 2012. ISBN 978-80-244-3053-9.

<sup>3</sup> Zákon č. 561/2004 Sb., o předškolním, základním, středním, vyšším odborném a jiném vzdělávání (školský zákon).

<sup>4</sup> VOŽENÍLEK, V.; MICHALÍK, J., et al. Atlas činnosti speciálněpedagogických center v České republice. Olomouc: UP, 2013. ISBN 978-80-244-3464-3

## 2.1 Asistent pedagoga (AP)

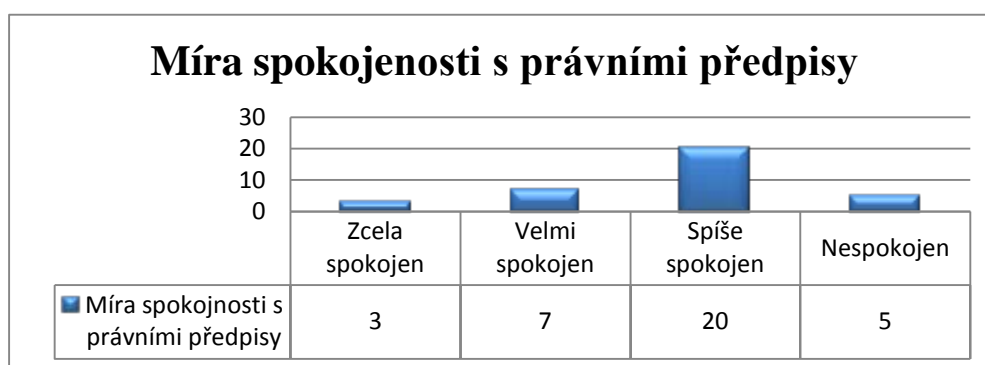
SPC mají při zajišťování podpůrných služeb asistenta pedagoga zásadní význam. Vyjádření školského poradenského zařízení je nezbytné nejen pro zdůvodnění potřeby zřízení funkce asistenta pedagoga, ale také pro doporučení jeho náplně práce ve třídě, kde je dítě, žák nebo student se SVP zařazen. V praxi se ovšem setkáváme se skutečností, že SPC vydá vyjádření, které není v plném znění akceptováno a i přes tyto doporučení krajský úřad přiznává AP na nižší počet hodin, než je uvedeno v dokumentu (pozn. autora).

V letech 2012/2013 byla provedena analýza personálních, legislativních, statistických a procedurálních aspektů AP. Bylo zjištěno, že dítě bydlící v kraji X České republiky má statisticky zcela odlišnou (až 6 - ti násobně se lišící) šanci, že získá jako prostředek speciálně pedagogické podpory právě asistenta pedagoga. A to při srovnatelném základu – tedy existenci zdravotního postižení, jehož hloubka a projevy mají být jediným důvodem pro přidělení tohoto prostředku podpory.

Výše popsaná kusá právní úprava – a z ní vyplývající nejednotný postup přiznávání asistenta pedagoga již v relativně krátkém období pěti let vedl k „rozvolnění“ české vzdělávací soustavy v tomto segmentu způsobem, který vyvolává otázky po zajištění „rovného přístupu“ a „naplnění práv“ dětí se zdravotním postižením, jak je definují jak základní zásady školského zákona, tak explicitně potvrzuje znění § 16 téhož.<sup>5</sup>

## 2.2 Podmínky na pracovišti

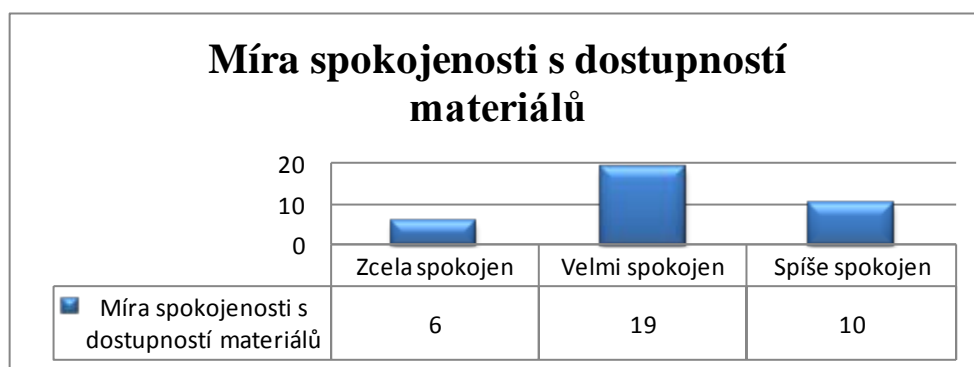
V rámci pilotního šetření Kvality života pracovníků ve školských poradenských zařízeních jsme se zaměřili na míru spokojenosti pracovníků SPC s právními předpisy a materiálním vybavením. Z grafu je patrné, že téměř 86 % dotázaných uvedlo, že je spokojeno s právními předpisy, vážící se k jejich práci. 14 % uvádí nespokojenost s právními předpisy. Jeden respondent uvedl, že by ke své práci potřeboval právníka na plný úvazek, neboť je náročné se zorientovat v tolika právních předpisech, které ne vždy přímo souvisí s jejich profesí – např. problematika sociálních dávek. Dva respondenti uvedli, že nejsou spokojeni s „nízkou“ pravomocí při vydávání doporučení na zřízení asistenta pedagoga do škol pro dané dítě.



Graf č. 1 Míra spokojenosti s právními předpisy

<sup>5</sup> Kol. autorů. Asistent pedagoga - analýza personálních, legislativních, statistických a procedurálních aspektů. UPOL 2013.

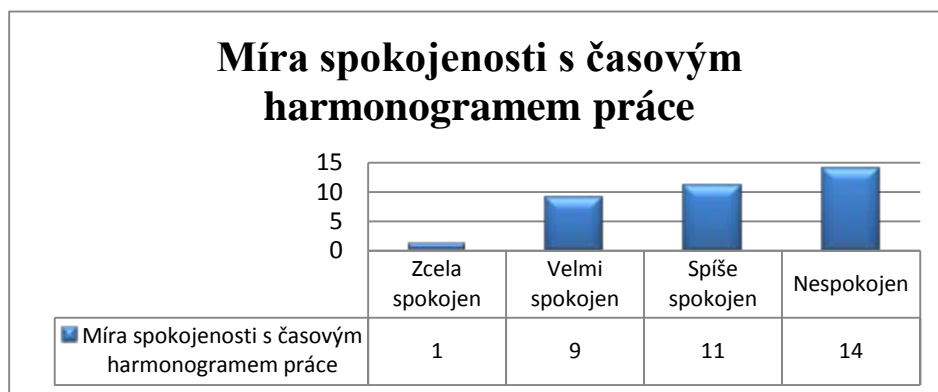
Spokojenost s dostupností informací a materiálů potřebných k práci uvedli všichni dotázaní v kladné polovině škály - v možnostech zcela, velmi a spíše spokojen. S daným hodnocením spokojenosti se pojila dotazníková položka, která zjišťovala přístup k informacím a pomůckám, které ke své práci pracovníci SPC potřebují. V odpovědích se objevili informace, že nechybí dostupnost materiálů, ale chybí finance na pořízení materiálů, především speciálních pomůcek či odborné literatury. Dále bylo uvedeno, že chybí speciální diagnostické nástroje. K zjišťování informací často využívají internet či čerpají z vzdělávacích kurzů nebo od kolegů. Jeden respondent uvedl, že většinou ví, kde informace nalézt, ale chybí čas k detailnějšímu prostudování – proto často „nosí práci domů“ a dovzdělává se mimo pracovní dobu. Tato skutečnost je potvrzena i analýzou APZP.<sup>6</sup>



Graf č. 2 Míra spokojenosti s dostupností materiálů potřebných k výkonu práce

### 2.3 Rozložení pracovní doby

V rámci šetření jsme se také zaměřili na rozložení pracovní doby. Nižší uvedený graf nám znázorňuje spokojenost probandů s časovým harmonogramem pracovní doby. Zcela spokojen 1 respondent, velmi spokojeno je 9, spíše spokojeno 11 a nespokojeno 14 respondentů.



Graf č. 3 Míra spokojenosti s časovým harmonogramem práce

<sup>6</sup> SATINSKÁ, E. et al. Návrh nového modelu působnosti ŠPZ pro žáky se zdravotním postižením. Olomouc, APZP, 2013.

K dané položce byly položeny tři dotazníkové otázky:

- Kolik času Vám zabere příprava na přímou práci s klientem?

Téměř všichni dotázaní se shodují, že příprava na přímou práci s klientem je individuální. Vychází především z toho, zda se jedná o nového klienta, tak může se příprava prodloužit až na dvě hodiny. Průměrně se doba přípravy pohybuje mezi 10 až 40 minutami. Další část respondentů se snaží tuto přípravu minimalizovat a již vychází z osvědčených materiálů. Šest respondentů uvedlo, že se snaží připravovat na každého klienta zvlášť. Respondenti také uvádí, že je časový rozdíl v přípravě u konzultace s pedagogickými pracovníky – kdy vyhledávají náměty a podílí se na tvorbě pracovních listů. Pokud se vytváří nové pomůcky, může příprava zabrat až dvě hodiny. Dále bylo uváděno, že časově náročnější je spíše vyhodnocování metod použitých při speciálněpedagogickém vyšetření a poté vyhodnocování a vytváření závěrů z něj.

- Domníváte se, že rozložení pracovní doby na „přímou a nepřímou“ je vyvážené?

V dané položce se respondenti rozdělili do dvou skupin, kdy více jak 70 % uvádí, že je rozložení rovnoměrné. Druhá skupina – téměř 30 % uvádí, že by doba na nepřímou práci mohla být delší, neboť spousta věcí dodělávají doma (administrativní práce – přípravy, dopisování zpráv, studium odborných materiálů – ať už lékařských zpráv či zákonů).

- Domníváte se, že časová dotace vyměřená na jednoho klienta je optimální?

Téměř 63 % považují časovou dotaci na jednoho klienta jako optimální. Takřka 23 % respondentů se shoduje na tom, že by potřebovali více času na jednu konzultaci a 14 % respondentů uvádí, že časová dotace je přijatelná, ovšem by potřebovali častější konzultace, které vzhledem k množství dětí nejsou možné. Během pracovní doby v průměru „obslouží“ 4 - 5 klientů.

### 3 Závěr

Obecně se setkáváme s tím, že řada výše uvedených skutečností jsou poradenským terénem přijímána rozporuplně, legislativní změny výrazně ovlivnily administrativní náročnost poradenské práce a mění její charakter. Ta se díky časové náročnosti a omezení finančních prostředků mění z terénní práce v přirozeném prostředí žáků na práci ambulantní.<sup>7</sup> V rámci šetření jsme se často setkávali s názorem, že „*V současných podmínkách je kvantita (od které se odvíjí i financování) důležitější než kvalita*“, je otázkou, zda je to zapříčiněno pouze finanční situací nebo také systémovým a legislativním nastavením ŠPZ.

Předložený příspěvek se opírá o teoretickou, praktickou a metodologickou platformu několika uskutečněných projektů a analýz. Navazuje na projekt GA ČR „Vzdělávací podmínky dětí žáků a studentů se speciálními vzdělávacími potřebami“ reg. č. 406/08/038. a je podpořen grantem Iga - Výzkum kvality života jedinců se specifickými potřebami, č. g. PdF\_2013\_006.

---

<sup>7</sup> SATINSKÁ, E. et al. Návrh nového modelu působnosti ŠPZ pro žáky se zdravotním postižením. Olomouc, APZP, 2013.

## Literatura

MICHALÍK, J., BASLEROVÁ P., HANÁK, P., et al. Katalog posuzování míry speciálních vzdělávacích potřeb – Hmotněprávní a procedurální standardy, dokumentace a vybrané vzory v činnosti SPC. Olomouc: UP, 2012. ISBN 978-80-244-3053-9.

Kolektiv autorů. Asistent pedagoga - analýza personálních, legislativních, statistických a procedurálních aspektů. UPOL 2013.

SATINSKÁ, E. et al. Návrh nového modelu působnosti ŠPZ pro žáky se zdravotním postižením. Olomouc, APZP, 2013.

Vyhláška č. 73/2005 Sb., o vzdělávání dětí, žáků a studentů se speciálními vzdělávacími potřebami a dětí, žáků a studentů mimořádně nadaných.

Zákon č. 561/2004 Sb., o předškolním, základním, středním, vyšším odborném a jiném vzdělávání (školský zákon).

Petra Tomalová

Ústav speciálněpedagogických studií

PdF UPOL

Žižkovo nám. 5

771 40 Olomouc

email: tomalova.petra@seznam.cz

Jan Michalík

Ústav speciálněpedagogických studií

PdF UPOL

Žižkovo nám. 5

771 40 Olomouc

email: janmichalik@email.cz