

Verbální projev žáků s autismem při afektivních záchvatech

Zilcher Ladislav

Abstrakt: Příspěvek je jedním z výstupů výzkumného šetření, zabývající se komunikací jedinců s poruchami autistického spektra. Primární zaměření je na využívání pejorativ při afektivních záchvatech u jedinců s poruchami autistického spektra, kteří využívají v určitém rozsahu verbální komunikaci. Jedná se o longitudinální kvalitativní šetření, začínající ve školním roce 2012/2013 v Základních školách speciálních. Data jsou sbírána formou nahrávek, které byly pořizovány při afektivních záchvatech žáků a následně byly přepsány do písemné podoby, aby mohly být kódovány. Cílem výzkumu je zjistit motivaci žáků k využívání pejorativ, ačkoli v určitých případech nemohou porozumět sémantickému významu slov a popsat typické znaky průběhu těchto afektivních záchvatů. Využívání pejorativ může určitým způsobem uvolňovat napětí, je tedy tzv. verbální agrese, ale opravdu se jedná o verbální agresi, když žáci nerozumí významu? Přínos do praxe bude čistě deskriptivní, budou popsány společné znaky žáků při afektivních záchvatech a poměr využívaných slovních spojení.

Klíčová slova: Afektivní záchvat, autismus, verbální agrese

Abstract: The paper is one of outcomes of the research which study communication of individuals with autism. The primary focus is on the use of pejoratives in affective episodes in individuals with autism who use a verbal communication. This is a longitudinal qualitative research, beginning in the academic year 2012/2013 in special schools. Data are collected records that were taken in affective bouts of students and was subsequently transcribed into written form in order to be coded. The aim of the research is to determine students' motivation to use pejoratives, though in certain cases they cannot understand the semantic meanings of the words. The use of pejoratives may cause a releasing of psychic pressure, the so-called verbal aggression, but is it really verbal aggression when students do not understand the meaning? Contribution to practice will be purely descriptive. We will try to describe common characteristics of students in affective attacks and ratio of used phrases.

Key words: Affective attack, autism, verbal aggression

1 Úvod

Výchova a vzdělávání jedinců trpících pervazivními vývojovými poruchami obnáší řadu úskalí. Některá z nich lze speciálně pedagogickými a medicínskými metodami překlenout snadněji, avšak nikdy se nejedná o intervenci neověřenou mnohaletou praxí. Poster prezentuje jedno z nejnepríjemnějších specifíků výchovy a vzdělávání jedinců s autismem, s čímž se potýkají jak učitelé a vychovatelé ve školách či domovech sociálních služeb, tak celé rodiny těchto jedinců. Tímto specifíkem myslíme problémové chování, které se v určité míře objevuje téměř u všech jedinců s pervazivními vývojovými poruchami. Některé typy problémového chování mohou být naučené operativním podmiňováním (diferenčním

zpevnováním¹), hraničícím s manipulací, jiné mohou mít základ biologický a nejsou tedy odstranitelné ani ověřenými postupy behaviorální terapie². Obecně můžeme problémové chování rozdělit do tří skupin podle klasifikace poruch chování na *disociální, asociální a antisociální*³, které bývají vymezovány také jako *mírné, středně těžké a těžké poruchy chování*⁴. V našem výzkumu se objevuje celé spektrum poruch chování, které je však charakterizováno silnou výbušností, zapříčiněnou sníženou frustrační tolerancí jedinců s autismem. Náhlé záchvaty vzteku, afektivní záchvaty mívají mnoho podob, různé intenzity, délky, frekvence a možnosti intervence, které se mohou měnit na základě mnoha intervenujících proměnných.

2 Průběh šetření

Výběr respondentů průběžně probíhá záměrným výběrem, neboť afektivní záchvaty nelze plánovat. Jsou jedinci, kteří mívají záchvaty vzteku několikrát za život, jiní je mohou mít několikrát denně. V samotném výzkumu momentálně participuje 7 jedinců, kteří mívají afektivní záchvaty s kognitivním rozpětím od lehkého po těžké mentální postižení (3 LMP; 3 SMP; 1 TMP) a mají autistické rysy (případně různé typy diagnostikovaného autismu). Sběr dat probíhá s využitím dvou metod zároveň. Jedná se o kombinaci zúčastněného a nezúčastněného pozorování, u čehož výzkumník zároveň pořizuje audiozáznam a vnímá dění při participaci na samotné speciálně pedagogické intervenci. Samotný sběr dat je dosti náročný, vzhledem k časté fyzické agresi respondentů při afektivních záchvatech. Drobná fyzická újma na personálu i výzkumnících byla v některých případech, pro bezpečnost respondentů a ostatních žáků, nevyhnutelná, proto jsou záznamy z incidentů v nejzávažnějších momentech často nerozklíčovatelné. Dávají dostatek podnětů k ilustraci průběhu záchvatů.

2.1 Výzkumný problém

Ve výzkumu primárně operujeme s relačním výzkumným problémem "P". Na počátku studie však bylo nutné využít deskriptivní výzkumný problém P1, abychom měli dostatek podkladů pro relační výzkumnou sondu. V této studii je popsána deskriptivní část výzkumu, respektive P1.

P: Jaký má vliv kognitivní vyspělosti u osob s PAS na využívání pejorativ při afektivních záchvatech

P1: Jaké prvky verbální komunikace využívají jedinci s autismem při afektivních záchvatech a jaký je jejich průběh?

¹ ČADILOVÁ, V., JŮN, H., THOROVÁ, K. *Agrese u lidí s mentální retardací a autismem*. Praha: Portál, 2007. s. 123

² THOROVÁ, K. *Poruchy autistického spektra*. Praha: Portál, 2006. s. 171

³ FISCHER, S., ŠKODA, J. *Speciální pedagogika: edukace a rozvoj osob se somatickým, psychickým a sociálním znevýhodněním*. Praha: Triton, 2003. s. 132

⁴ THOROVÁ, K. *Poruchy autistického spektra*. Praha: Portál, 2006. s. 170

2.2 Cíle výzkumu

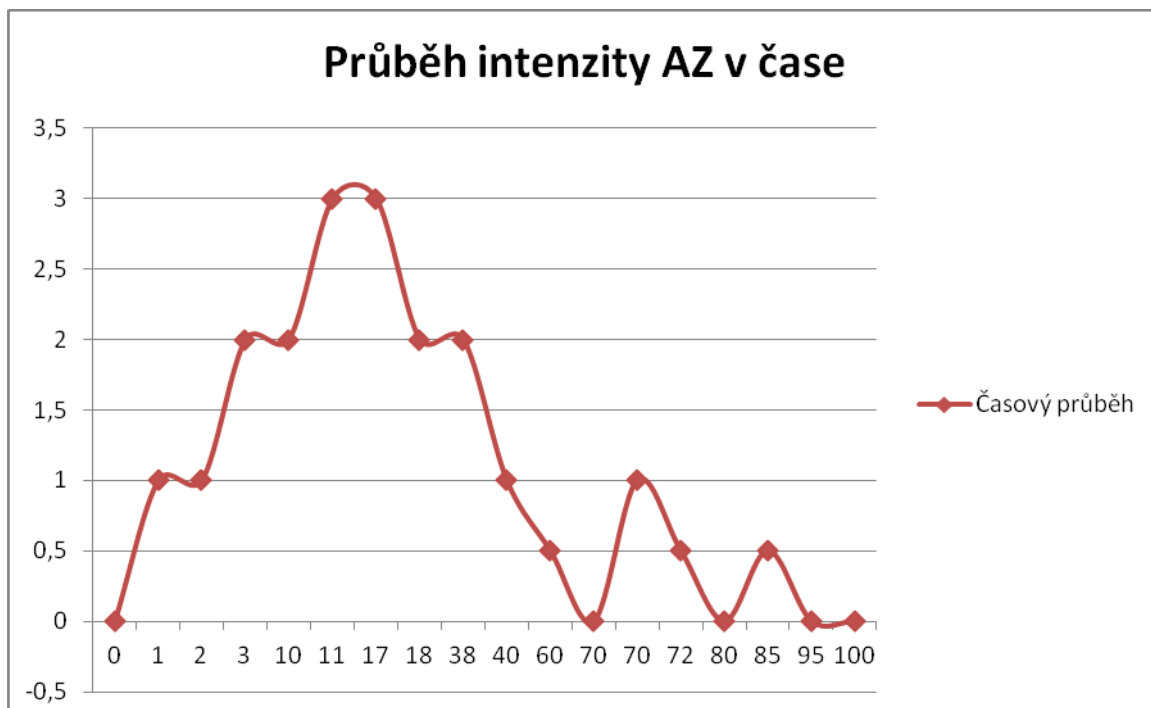
Cílem výzkumu je popsat verbální projevy jedinců s autismem při afektivních záchvatech a pochopit smysl využívání pejorativ v těchto situacích. Jako přínos pro praxi se předpokládá detailní popis průběhu afektivních záchvatů (samozřejmě tyto situace již popisuje například Emerson (2008), my se však snažíme o nahlédnutí do širší perspektivy této problematiky) jako předpoklad pro budoucí hlubší výzkumné sondy, které pomohou tyto situace pochopit a lépe v nich následně jednat.

2.3 Vyhodnocování dat

Zpracovávání a následné vyhodnocování dat probíhalo nejprve pomocí otevřeného a následně axiálního kódování přeepsaných audio záznamů, které byly později konfrontovány se zápisy ze zúčastněného pozorování. V záznamech jsme se orientovali jak na průběh afektivního záchvatu z hlediska kvality a kvantity, ale také na časovou dimenzi, která nám pomohla předložit informace o časovém průběhu záchvatů u jednotlivých žáků.

3 Interpretace dat

Autismus je obecně jednou z poruch s nejvariabilnějšími projevy ve všech směrech vývoje jedince, proto se také dalo předpokládat, že i afektivní záchvaty budou mít velice rozmanitý charakter jak intenzitou, frekvencí, tak i průběhem. Doposud jsme vyhodnotili 23 afektivních záchvatů od 7 participantů a žádný z nich nebyl v žádném ohledu totožný. Určité podobnosti se samozřejmě objevují, při opakování záchvatu u téže osoby. I přes značnou variabilitu projevů však lze vyvodit určité závěry a popsat zobecněný průběh těchto záchvatů). Po vyhodnocení dat jsme vytvořili zobecněný průběh afektivního záchvatu v závislosti na čase a intenzitě, ve kterém se většina situací shodovala. Čas bereme jako relativní jednotku, neboť délka jednotlivých záchvatů je vždy rozdílná. Včetně času byla sledována i intenzita záchvatu. Pro objektivizaci intenzity záchvatu jsme vytvořili stupnici 0-3, přičemž 0 je klidný stav jedince a 3 je maximální intenzita afektu daného participanta. U žáka, který při svých záchvatech není agresivní a v maximálním výbuchu vzteku se "pouze" vzpírá a vykřikuje vulgarismy je pro něj tento projev projevem maxima, tedy čísla 3 v grafu. U žáků, kteří mají záchvaty velice agresivní, přikládáme maximum k fyzickým insultacím křiku apod.. Při snížení hlasu, frekvence vulgarismů a vzpírání se jedná o stupeň 2., kdy žák bývá extrémně senzitivní na nežádoucí podněty a často se může vrátit do stádia 3 pouze nepatrným nevhodným projevem okolí (klasicky "uklidni se" apod.). Stupeň 1 značí abnormální neklid a určitou "předzvěst" incidentu. Stupeň 1. bývá zpravidla úzce spojen s podrážděním těsně po žákovo zpracování konkrétního spouštěče záchvatu, případně s uklidňováním z fáze 3 a 2. V této fázi bývá velice jednoduché vydat (i nechtíc) impulz k dalšímu vzestupu intenzity. Průměrný průběh afektivního záchvatu je znázorněn v grafu 1. Nejkratší zaznamenaný incident byl ukončen po 2 minutách, avšak nejdelší téměř hodinu.

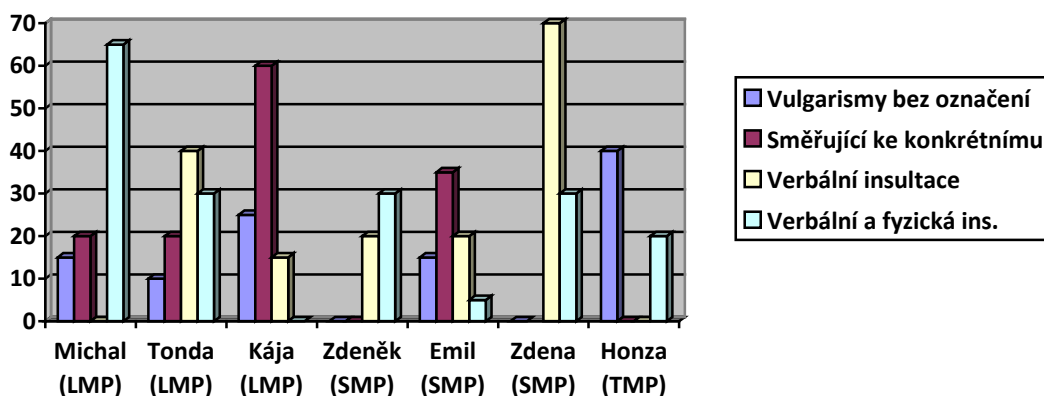


Graf 1. Znárodnění průběhu afektivního záchvatu v čase. Popisky: vertikální osa (0-3 maximum) znázorňuje intenzitu afektivního záchvatu, horizontální osa označuje časový horizont v procentech (každý záchvat má čas rozdílný, proto jej určujeme v procentech z celku, nikoliv v konkrétním časovém horizontu).

V průběhu afektivních záchvatů jsme se zaměřili na verbální projev jedinců a vyhodnocovali jsme jej v aspektu mentálního postižení. Již při vymezení výzkumného problému bylo evidentní, že jedinci s rozvinutější kognicí budou mít verbální projev rozvinutější i při emocionálně silných situacích, avšak nebylo jasné, jaké typy projevů budou převažovat. Z doposud vyhodnocených dat se nám vzešly 4 základní kategorie verbálního projevu při afektivních záchvatech:

- vulgarismy a pejorativa bez přímého označení (zvolání),
- vulgarismy a pejorativa směřující ke konkrétním osobám (nadávky),
- verbální insultace (vyhrožování, popis ublížení osobám, věcem, vyhrožování suicidiem, apod.),
- verbální insultace s pokusem o insultaci fyzickou (škrčení, uhození, kousání, kopání, autoagrese, apod.).

Verbální projev je zachycen v grafu 3, kde jsou jednotliví účastníci rozřazeni podle stupně mentálního postižení na horizontální ose a procenta využívání jednotlivých kategorií při afektivních záchvatech na ose vertikální.



Graf č. 3. Znárodnění verbální komunikace jedinců s autismem. Popisky: LPM - lehké mentální postižení; SMP - středně těžké mentální postižení; TMP - těžké mentální postižení

4 Závěr

Doposud se vzhledem k malému množství incidentů a náročnosti sběru dat nepodařilo shromáždit takové množství pokladů které by mohly pravdivě popsat danou problematiku za dodržení validních empirických postupů. Potvrzuje se předpoklad, že žáci, ač nerozumí významu pejorativ, je skutečně při afektivních záchvatech využívají a dokonce ve správný okamžik. Jedním výstupem z tohoto výzkumu je skutečnost, že žáci se středním a těžkým stupněm mentálního postižení a autismem vhodně využívají vulgarismy a pejorativa, ačkoliv v mnoha případech nemohou pochopit lexikální význam slov. Pozitivním přínosem spatřujeme popis intenzity afektivních záchvatů, což může napomoci předvídat chování žáků při intervenci speciálních pedagogů.

Literatura

- ČADILOVÁ, V., JŮN, H., THOROVÁ, K. *Agrese u lidí s mentální retardací a autismem*. Praha: Portál, 2007. 243 s. ISBN: 978-80-7367-319-2.
- EMERSON, E. *Problémové chování u lidí s mentální retardací*. Praha: Portál, 2008. 166 s. ISBN: 978-80-7367-390-1.
- FISCHER, S., ŠKODA, J. *Speciální pedagogika: edukace a rozvoj osob se somatickým, psychickým a sociálním znevýhodněním*. Praha: Triton, 2003. 204 s. ISBN: 978-80-7387-014-0.
- THOROVÁ, K. *Poruchy autistického spektra*. Praha: Portál, 2006. ISBN 80-7367-091-7.

Ladislav Zilcher
 Katedra pedagogiky PF UJEP
 PF UJEP
 České mládeže 8
 400 96 Ústí nad Labem
 e-mail: ladislav.zilcher@ujep.cz

