

ZKOUMÁNÍ PŘEDSTAV STUDENTŮ UČITELSTVÍ O NEVERBÁLNÍM CHOVÁNÍ VYSOKOŠKOLSKÝCH UČITELŮ VE VÝUCE

Aleksander SZTEJNBERG – Martin BÍLEK – Józef HUREK

Abstrakt

V příspěvku jsou popsány východiska a dílčí výsledky analýzy studentského posuzování chování vysokoškolských učitelů ve výuce, a to jak z hlediska jejich tzv. neverbální bezprostřednosti (hlas, úsměv, oční kontakt, pozice těla, vzdálenost mezi učitelem a studentem, pohyb těla, gestikulace atd.) tak z hlediska jejich neverbálního odstupu (nebezprostřednosti) (nedostatek pohybu po učebně, absence očního kontaktu atd.). Prezentované empirické šetření vychází z rozsáhlého výzkumu studentského hodnocení verbálních a neverbálních projevů jejich vysokoškolských učitelů, které provedli autoři u polských (Opole) a českých (Ústí nad Labem a Hradec Králové) studentů. V popisovaném navazujícím výzkumu bylo využito 13 položek škálovacího dotazníku, které byly vybrány z čtrnáctipoložkové škály neverbálního chování učitelů zpracované v roce 1987 Richmondovou, Gorhamovou a McCroskeym k testování vlivu chování učitelů na výsledky učení studentů (Richmond, Gorham and McCroskey, 1987, p. 583). Bezprostřední chování vyjadřuje takový přístup učitelů, který zmenšuje jejich odstup od studentů. Bylo zjištěno, že učitelova převažující neverbální bezprostřednost výrazně kladně ovlivňuje studentovo učení.

Klíčová slova

Učitelovo chování ve třídě, učitelova verbální bezprostřednost, učitelova neverbální bezprostřednost, vztahy mezi učiteli a studenty, představy studentů o chování učitelů, prostředí třídy.

Abstract

A STUDY OF STUDENT'S EXPECTATIONS OF THE TEACHERS NONVERBAL BEHAVIOURS IN INSTRUCTIONAL CONTEXT

The present study make a comparison between Polish and Czech Pedagogical Faculty students' expectations of the teacher's typical nonverbal immediacy classroom behaviours (voice, smiling, eye contact, face to face body position, distance between teacher and student, body movements, gesturing) and some non-immediacy behaviours (lack of movement in the classroom, lack of eye contact, etc.) with sample of students from Opole University and

sample from University in Ústí nad Labem. We used 13-item questionnaire from 14 statements describing nonverbal behaviours of teachers in Items Immediacy Behaviours Scale (Richmond, Gorham and McCroskey, 1987, p. 583) to test the effects of teacher behaviours in instructional context on student's cognitive learning. Immediacy behaviours represent teachers' attempts to reduce social distance between themselves and their students. We find that some teacher's typical nonverbal immediacy behaviours were significantly associated with student learning.

Key words

Teachers classroom behaviours, Teachers verbal immediacy, Teachers nonverbal immediacy, teachers – students relationships, Students' expectations of the teachers behaviours, Classroom learning environment.

Ke komunikačním dovednostem učitelů, které mají pozitivní vliv na studenty během výuky, patří bezesporu učitelova bezprostřednost (angl. *teacher immediacy*) [1 - 6]. Bezprostřednost se dá charakterizovat jako „stupeň zjevné fyzické či psychické blízkosti mezi lidmi“ [6, s. 212]. Rozlišují se dvě základní formy bezprostřednosti - verbální a neverbální. Verbální bezprostřednost se pojí s využíváním mluveného slova v komunikaci tak, aby se zvětšila zřetelná blízkost mezi komunikujícími osobami.

Podobně se i neverbální bezprostřednost vztahuje na využívání těch neverbálních postojů, které mají vliv na redukci „vzdálenosti“ komunikujících osob. Na druhé straně můžeme v souboru neverbálních postojů rozlišovat i takové, které mají vliv na snížení bezprostřednosti mezi lidmi. Zde se jedná o tzv. ukazatele nebezprostřednosti (odstupu mezi komunikujícími osobami).

Snižování fyzické vzdálenosti mezi lidmi (nárůst fyzické blízkosti) je možný díky neverbálním postojům, kterými se zabývají např. proxemika, kinezika a haptika [4]. Proxemika zkoumá změny vzdálenosti (přiblížení a oddálení) komunikujících osob. Pohybování se učitele mezi studenty ve výuce (při jejich činnosti) zpravidla výrazně podporuje nárůst tzv. fyzické blízkosti. Kinezika se zabývá pohyby a držením těla. Fyzická blízkost může vzrůst např. díky „relaxovanému“ držení těla a gestikulováním při komunikaci se studenty. Haptikou se rozumí zkoumání role dotyku při komunikaci. Haptické postoje často bývají významnými neverbálními postoji učitele na nižších stupních vzdělávání. Psychická vzdálenost mezi učitelem a studenty může být zmenšena neverbálně i pomocí zrakového kontaktu nebo úsměvem.

Cílem našich výzkumů tak byla především detekce představ studentů o učitelových neverbálních postojích ve výuce. Empirické šetření vycházelo z rozsáhlého výzkumu studentského hodnocení verbálních a neverbálních projevů jejich vysokoškolských učitelů, které provedli autoři u polských (Opole) a českých (Ústí nad Labem a Hradec Králové) studentů [7].

V prezentovaném výzkumu byly zjišťovány představy 199 studentů učitelství různých předmětů. Každý respondent vyplnil anonymní dotazník, který obsahoval 13 tvrzení charakterizujících postoje učitelů pozorovatelných v jejich konkrétní pedagogické činnosti. Studenti měli zvolit odpověď na následující otázku: ***Jak často by měl učitel popsaný neverbální postoj aplikovat ve výuce?***

Studenti měli zvolit intenzitu svého postoje k předloženým tvrzením s využitím 7-stupňové jednostranné škály (od 1 do 7). Škála měla následující podobu:

velmi zřídka (1 2 3 4 5 6 7) velmi často

K hodnocení představ studentů o neverbální bezprostřednosti učitelů byl vytvořen škálovací dotazník obsahující 13 tvrzení vybraných ze 14-ti položek tzv. neverbální bezprostřednosti (angl. *Immediacy Behaviour Items*), které zpracovali v roce 1987 Richmondová, Gorhamová a McCroskey [5, s. 583].

Neverbální postoje jako ukazatele učitelovy bezprostřednosti obsahovalo 8 položek testu zahrnujících 7 kategorií (gesta, zrakový kontakt, výraz tváře (usmívání se), dotyk, pohyby těla, držení těla a hlas):

- Během výuky gestikuluje směrem do třídy. (Tvrzení 2; GESTA)
- Během výuky má se studenty zrakový kontakt. (4; ZRAKOVÝ KONTAKT)
- Často se usmívá na celou skupinu studentů, ale ne na jednotlivé studenty. (5; VÝRAZ TVÁŘE)
- Často se usmívá na jednotlivé studenty ve třídě. (12; VÝRAZ TVÁŘE)
- Dotýká se studentů ve třídě. (7; DOTYK)
- Během výuky se pohybuje po třídě. (8; POHYBY TĚLA)
- Má velmi přirozené (relaxované) držení těla při promlouvání ke třídě. (11; DRŽENÍ TĚLA)
- Při mluvení používá různé zvukové (hlasové) efekty. (13; HLAS)

Neverbální postoje jako ukazatele učitelovy „nebezprostřednosti“ (odstupu) (pohyby těla, hlas, držení těla, zrakový kontakt) popisovalo 5 tvrzení [5, s. 583]:

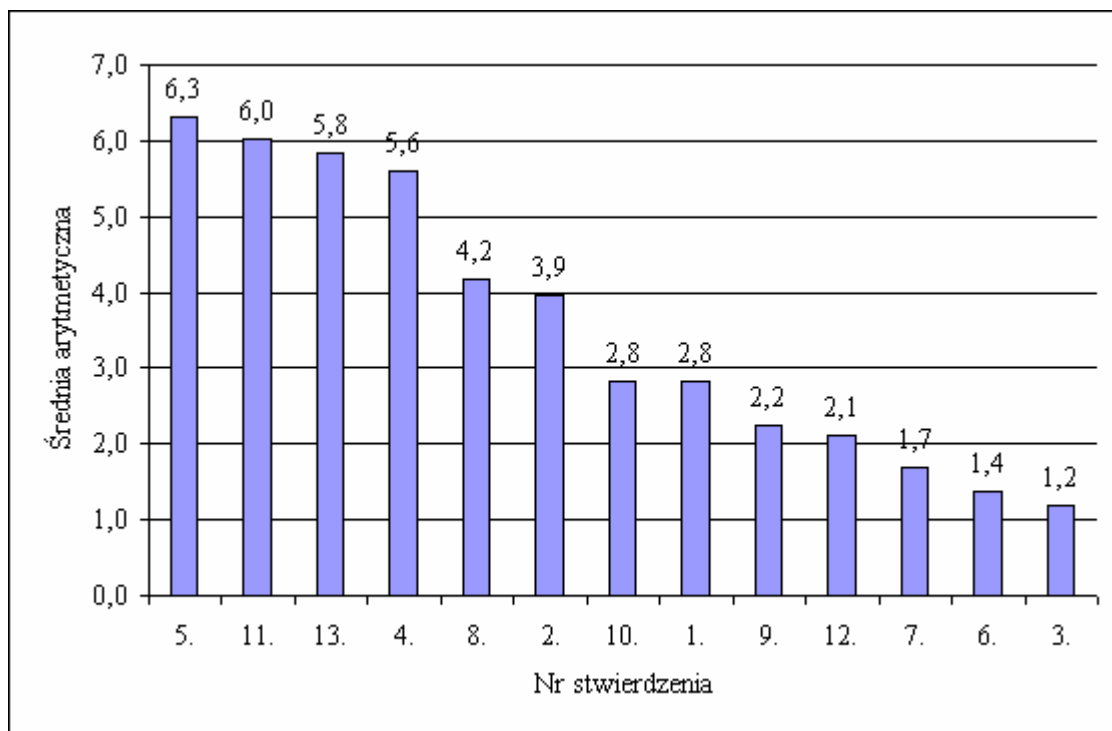
- Během výuky sedí za svou katedrou (stolem). (1; POHYBY TĚLA)
- Ke studentům promlouvá monotónním hlasem. (3; HLAS)
- Při promlouvání ke studentům má strnulé držení těla. (6; DRŽENÍ TĚLA)
- Dívá se na tabuli nebo do poznámek při promlouvání ke studentům. (9; ZRAKOVÝ KONTAKT)
- Během výuky stojí za svou katedrou (stolem). (10; POHYBY TĚLA)

V tabulce 1 je uvedeno statistické zpracování hodnot získaných z odpovědí na jednotlivé položky dotazníku.

Tabulka 1. Statistické zpracování dat z odpovědí na 13 položek dotazníku (S_x - směrodatná odchylka, Max – maximální hodnocení, Min – minimální hodnocení, Me – medián, M – aritmetický průměr, Mo – modus.

Hodnota	Číslo položek												
	1.	2.	3.	4.	5.	6.	7.	8.	9.	10.	11.	12.	13.
S_x	1,6	1,5	0,8	1,3	1,0	0,7	1,6	1,6	1,3	1,4	1,2	1,4	1,4
Max.	7	7	7	7	7	5	7	7	7	7	7	7	7
Min.	1	1	1	1	2	1	1	1	1	1	1	1	1
Me	3,0	4,0	1,0	6,0	7,0	1,0	1,0	4,0	2,0	3,0	6,0	2,0	6,0
M	2,8	3,9	1,2	5,6	6,3	1,4	1,7	4,2	2,2	2,8	6,0	2,1	5,8
Mo	1	4	1	7	7	1	1	5	1	2	7	1	7

Na obr. 1 je uvedeno sestupné uspořádání průměrných hodnot hodnocení jednotlivých tvrzení (średnia arytmetyczna – aritmetický průměr, Nr. stwierdzenia – číslo tvrzení) a na obr. 2 podobným způsobem hodnoty standardních odchylek (odchylenie standardowe).



Obr.1. Sestupné uspořádání průměrných hodnot hodnocení jednotlivých tvrzení

Z analýzy získaných dat (obr. 1 a obr. 2, tab. 1) je zřejmé, že studenti dávají při hodnocení neverbálních postojů svých učitelů jednoznačně přednost následujícím kategoriím:

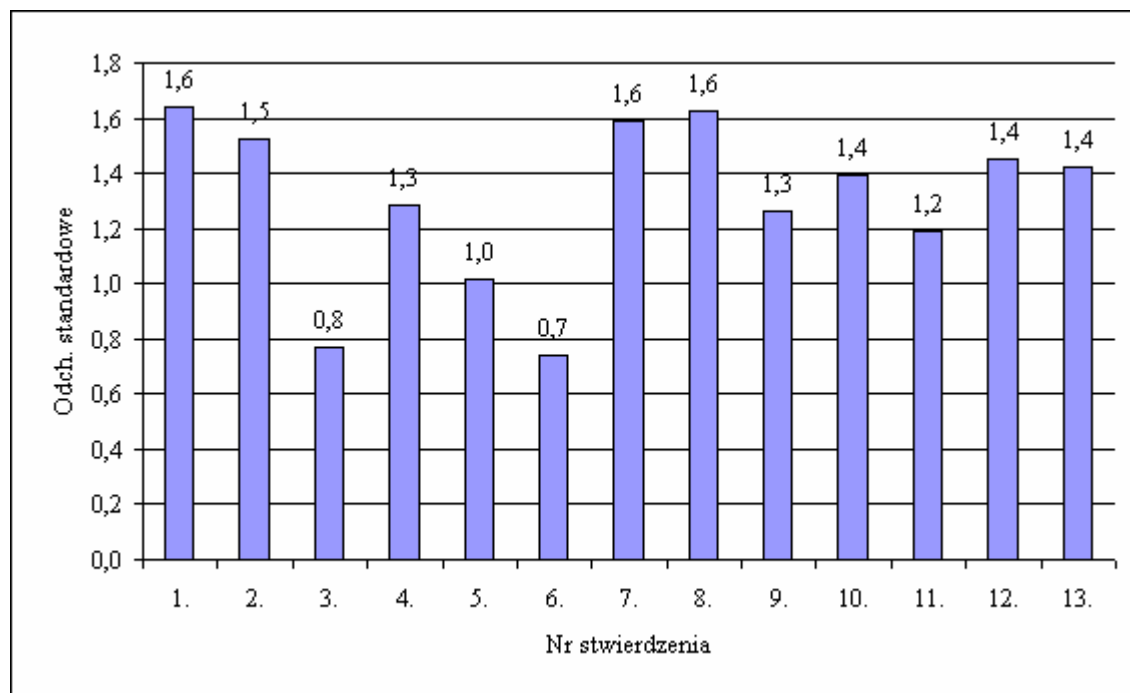
- výraz tváře (tvrzení 5),
- držení těla (11),
- hlas (13),
- zrakový kontakt (4),
- pohyby těla (8),
- gesta (2).

Jednotlivá tvrzení, která odpovídají uvedeným kategoriím, uvedme tedy ještě jednou v pořadí podle klesajících preferencí u dotazovaných studentů. Studenti by tedy dávali přednost učiteli, který při výuce:

- *se často usmívá na celou skupinu studentů a ne jen na jednotlivé studenty,*
- *má velmi přirozené (relaxované) držení těla při promlouvání ke skupině studentů,*
- *používá při mluvení různé zvukové (hlasové) efekty,*
- *má se studenty zrakový kontakt,*
- *se pohybuje po třídě,*
- *gestikuluje směrem ke skupině studentů.*

Průměrné hodnoty studentských hodnocení ostatních tvrzení byly nižší než nebo rovny 2,8. Tvrzení 7 a 12, patřící také do kategorie postojů bezprostřednosti učitele, nebyla studenty výrazně preferována (studenti nebyli ani jednotní v hodnocení, což dokazují vyšší hodnoty standardních odchylek):

- Často se usmívá na jednotlivé studenty ve třídě. ($M = 2,1$; $S_x = 1,4$);
- Dotýká se studentů ve třídě. ($M = 1,7$, $S_x = 1,6$).



Obr.2 Hodnoty standardních odchylek S_x (Odch. standardowe) pro hodnocení jednotlivých tvrzení (Nr. stwierdzenia)

Na závěr je možné ještě připomenout, že všech pět tvrzení, která vyjadřovala učitelův odstup od studentů (během výuky sedí za svou katedrou (stolem); ke studentům promlouvá monotónním hlasem; při promlouvání ke třídě má strnulé držení těla; dívá se na tabuli nebo do poznámek při promlouvání ke studentům; během výuky stojí za svou katedrou (stolem)), se nesetkala s jejich akceptací, tj. byla spíše odmítána.

Literatura

1. Christophel, D. M.: The Relationship among Teacher Immediacy Behaviors, Student Motivation and Learning. Communication Education, Vol. 37, 1990, pp. 323 –340.

2. McCroskey, J. C., Richmond, V. P., Sallinen, A., Fayer, J. M., Barraclough, R. A.: A Cross- Cultural and Multi-Behavioral Analysis of the Relationship between Nonverbal Immediacy and Teacher Evaluation. *Communication Education*, Vol. 44, 1995, pp. 281 - 290.
3. McCroskey, J. C., Sallinen, A., Fayer, J. M., Richmond, V. P., Barraclough, R.A.: Nonverbal Immediacy and Cognitive Learning: A Cross Cultural Investigation. *Communication Education*, Vol. 45, 1996, pp. 200 - 211.
4. OLETI: Optimizing Learning Environment through Immediacy [on- line]. Dostupné na Internetu [<http://www.geocities.com/irritatingrasin/immediacy.html>] (25. 5. 2004).
5. Richmond, V. P., Gorham, J. S., McCroskey J. C.: The Relationship Between Selected Immediacy Behaviors and Cognitive Learning. In: McLaughlin, M. L. (ed.): *Communication Yearbook 10*, Sage, Beverly Hills, CA, 1987, pp. 574 - 590.
6. Richmond, V. P., McCroskey, J. C.: *Nonverbal Behavior in Interpersonal Relations*. Boston : Allyn and Bacon - a Pearson Education Company, Needham Heights, MA, 2000.
7. Sztejnberg, A., Bílek, M.: Co očekávají vysokoškolští studenti od svých učitelů? Srovnávací studie postojů polských a českých vysokoškoláků. *Technológia vzdelávania*, (v tisku).

Autoři

Prof. Dr. hab. Aleksander Sztejnberg, Instytut Nauk Pedagogicznych, Uniwersytet Opolski, Opole, Polsko, a.sztejnber@uni.opole.pl

Doc. PhDr. Martin Bílek, Katedra pedagogiky PdF UJEP Ústí nad Labem, Česko, bilek.martin@post.cz

Dr. Inż. Józef Hurek, Instytut Chemii, Uniwersytet Opolski, Opole, Polska, hurek@uni.opole.pl