

# **Kooperující učitelky pedagogické praxe studentů v učitelství pro MŠ – některé charakteristiky**

## **Cooperative teachers of student's pedagogical practice at teaching for preprimary schools - some characteristics**

**PaedDr. Radmila Burkovičová, Ph.D.**

*Katedra pedagogiky primárního a alternativního vzdělávání Pedagogické fakulty Ostravské univerzity v Ostravě, Mlýnská, PSČ 701 03, tel. 597 09 2678,  
e-mail: [radmila.burkovicova@osu.cz](mailto:radmila.burkovicova@osu.cz)*

**Klíčová slova:** kooperující učitelka, souvislá pedagogická praxe, studentka, učitelství pro mateřské školy, charakteristika, indikátor, věk, pohlaví, délka profesní praxe, kvalifikace, kritéria, výběr

*Key words: cooperative teacher, continuous pedagogical practice, student, teaching for preprimary schools, characteristic, indicator, age, sex, length of profession practice, qualification, criteria, choice*

**Abstrakt:** Příspěvek informuje o zjištěných možnostech zvolených skupin studentek učitelství pro mateřské školy vybrat si pro svou souvislou pedagogickou praxi mateřskou školu a kooperující učitelku, o kritériích studentek pro případný osobní výběr kooperující učitelky a charakteristice kooperujících učitelek v indikátorech věk, pohlaví, délka profesní praxe, kvalifikace.

*Abstrakt: The paper informs about ascertained possibilities elected groups of students teaching for preprimary schools, to choose a nursery school for their continuous pedagogical practice and cooperative teacher, about criteria of the students for possible personal choice of the cooperative teacher and characteristic of the cooperative teachers in indicators age, sex, length of profession practice, qualification.*

Přípravnému vzdělávání všech kategorií pedagogických pracovníků má být podle dokumentu NPRV-BK (2001) věnována zvýšená péče, jejímž cílem je jeho zkvalitnění. Zvláštní důraz v celé učitelské přípravě musí být položen i na zajištění odpovídajícího podílu a kvality pedagogické praxe (NPRV - BK, s.85), do níž patří i řešení otázek spojených s výběrem kooperujících učitelek a s požadavky na jejich spolupráci se studentkami v průběhu studentské pedagogické praxe.

Během tříletého bakalářského studia učitelství pro mateřské školy prochází studentky dvěma typy souvislých pedagogických praxí, a to praxí souvislou hospitační a souvislou projektovou.

Semestr dopředu jsou studentky informovány:

1. o typu souvislé pedagogické praxe, kterou by měly absolvovat,
2. o požadovaném průběhu, nárocích a zadaných úkolech, jejichž plnění se od studentky očekává. Požadavky jsou v semináři prodiskutovány se záměrem

osvětlit, co by případně v reálné situaci nemuselo být účastníkům pedagogické praxe zřejmé.

Studentky mají možnost si pro oba typy pedagogických praxí mateřskou školu (dále jen MŠ) vybrat. Přijetí i odmítnutí žádosti studentky o umožnění vykonání pedagogické praxe vedením subjektu může být z pohledu dlouhodobé motivace k vykonávání profese významnou incentivou. Snažíme se proto důkladnou, srozumitelnou informovaností vytvořit předpoklady, aby vedení subjektů mohlo odpovědně rozhodnout, a aby studentky byly v žádosti o přijetí k určitému typu pedagogické praxe na konkrétním subjektu úspěšné. Úspěšnost přijetí pro určitý typ pedagogické praxe je jistě ovlivněná i dalšími faktory, mezi něž např. patří: způsob přednesení požadavku studentkou vedení subjektu, míra informovanosti studentkou, psychologické a fyziologické faktory na straně obou účastníků a další.

První souvislou pedagogickou praxí, jíž studentka prochází, je souvislá hospitačně asistentská pedagogická praxe. Kritérií pro rozhodování o umožnění vykonání této pedagogické praxe studentce je na straně subjektu více. V zásadě bychom je mohli roztrždit na objektivní, tj. ty, které se z pohledu vedení subjektu nějakým způsobem dotýkají provozu mateřské školy a ty, jež se vztahují k osobnosti rozhodujícího, předpokládané kooperující učitelky či dalších osob pedagogické praxe nějakým způsobem spoluúčastných.

Svá kritéria pro výběr mateřské školy k vykonání souvislé pedagogické praxe mají i samotné studentky. Jaká kritéria si studentky pro výběr subjektu k absolvování souvislé pedagogické praxe stanovily?

*Tabulka 1. Kritéria studentek pro výběr mateřské školy k absolvování souvislé pedagogické praxe*

Kritéria studentek pro výběr mateřské školy k absolvování souvislé pedagogické praxe	1. skupina	2. skupina	3. skupina	Marginální četnosti
MŠ nejbližší trvalému či dočasnému bydlišti	12	7	14	33
MŠ, kterou studentka v preprimárním věku navštěvovala	7	6	5	18
Znalost personálních a jiných podmínek v subjektu po předchozí zkušenosti z pedagogické praxe ze studia na střední škole	3	5	2	10
Známa učitelka	0	2	1	3
Velikost subjektu (počet tříd, dětí v nich)	3	1	0	4
Jiné (vzdělávací program MŠ, výhled zaměstnání, zajímavý objekt, doporučení studentky vyššího ročníku)	0	3	1	4
$\Sigma$	25	24	23	72

Žádná ze vzorku studentek neuvědla, že by se vydala požádat o vykonání souvislé pedagogické praxe na mateřskou školu za učitelkou či ředitelkou, k níž by jí z doby, kdy procházela preprimárním vzděláváním, vázaly mimořádné vzpomínky.

Studentky nebývají v žádosti o přijetí k vykonání pedagogické praxe mnohdy napoprvé úspěšné. Ve které (podle pořadí) mateřské škole studentka s požadavkem o umožnění souvislé pedagogické praxe uspěla?

**Tabulka 2.** Pořadí MŠ, v níž studentka s požadavkem vykonat souvislou pedagogickou praxi uspěla

Pořadí MŠ, v níž studentka s požadavkem vykonat souvislou pedagogickou praxi uspěla	1. skupina	2. skupina	3. skupina	Marginální četnosti
1.	10	18	15	43
2.	11	4	3	18
3.	1	1	2	4
další	3	1	3	7
Σ	25	24	23	72
Odmítnutí celkem	15	6	8	29

Ty učitelky mateřských škol, které studentky jakýmkoliv typem pedagogické praxe provádějí, nazýváme kooperujícími učitelkami. Se zřetelem k charakteru a cílům souvislé praxe studentů, pokynům, jež studentky mají v průběhu praxe respektovat, úkolům, jež ve dnech praxe plní, se nám jeví označení plně funkční, odpovídající a o úloze, významu a funkci kooperující učitelky v procesu vytváření komponentů dovedností profesních kompetencí ve vymezených oblastech přípravného vzdělávání vypovídající. Všechna dříve používaná označení, např. učitelka - vedoucí praxe, cvičná učitelka - jejich úlohu a podíl na rodící a rozvíjející se osobnosti budoucí učitelky mateřské školy nevystihují.

Podstatnou záležitostí průběhu obou typů souvislé pedagogické praxe je i existence vzájemné spolupráce. Ve dvojici kooperující učitelka – studentka jí může být snadněji dosaženo, pokud mezi nimi existuje důvěra. Z tohoto pohledu nás zajímalo, zda se studentka zabývala možností, že se vedení subjektu pokusí požádat o možnost absolvování pedagogické praxe u jí vybrané učitelky. Pokud se touto myšlenkou zabývala, prezentovala ji vedení školy? A byla jí dána možnost si kooperující učitelku pro svou pedagogickou praxi vybrat nebo jí byla tzv. přidělená ředitelem/kou subjektu?

**Tabulka 3.** Četnost žádostí studentek o absolvování pedagogické praxe u vybrané učitelky

Žádala jsem o absolvování pedagogické praxe u vybrané učitelky		1. skupina	2. skupina	3. skupina	Marginální četnosti
ano	Mé žádosti bylo vyhověno	1	4	1	6
	Kooperující učitelka mi byla tzv. přidělená ředitelem/kou subjektu	6	12	11	29
Σ		7	16	12	35
ne		18	8	11	37
Σ		25	24	23	72

Na otázku, jaká kritéria by si studentka zvolila pro výběr kooperující učitelky, pokud by měla možnost si kooperující učitelku pro souvislou pedagogickou praxi vybrat, uvedly respondentky následující výčet charakteristik:

zcela samozřejmě zprostředkuje mé přijetí ve skupině dětí i celém pracovním týmu; nezištně dětem i mi pomáhá; je přátelská, otevřená, a „umí“ sdělit kritiku; trvale se mi v průběhu praxe věnuje; respektuje můj názor; snaží se o bezproblémový vzájemný sociální vztah; je mi v pedagogické praxi i vzorem; vloží se do situace, kterou neumím zvládnout a dořeší ji tak, že děti, rodiče a ostatní zaměstnanci mé selhání nepostřehnou – situace vypadá přirozeně; nepomlouvá mne jako osobu ani jako studentku-učitelku; v průběhu praxe mne ochraňuje před vlivy zvenčí, jež s praxí nesouvisejí.

Požadavky studentek rámcově odpovídají požadavkům Národního programu rozvoje vzdělávání – Bílé knihy, že k úspěšnému studiu musí přispívat i *vztah studentů s učiteli*, kterými se kooperující učitelky pro studentku na kterékoliv pedagogické praxi stávají. Učitelé musí nacházet ke studentům především partnerský lidský vztah, mít zájem o jejich studijní výsledky i problémy, vycházet jim vstříc radou a skutečnou pomocí tam, kde to potřebují (NPRV – BK, s. 60).

Učitelé v mateřských školách jsou prozatím jedinou skupinou učitelů v České republice, kteří mohou vykonávat svou práci jako kvalifikovaní, i když nemají vysokoškolské vzdělání žádného stupně. Podle zákona o pedagogických pracovnících a o změně některých zákonů č. 563/2004 Sb. § 6 učitel mateřské školy získává odbornou kvalifikaci vysokoškolským vzděláním, vyšším odborným vzděláním, ale také středním vzděláním s maturitní zkouškou.

Považovali jsme za potřebné získat některé informace o kooperujících učitelkách souvislé pedagogické praxe našich studentek, zejména v ohledu jimi dosažené odbornosti. Proto mezi námi zvolenými indikátory byl indikátor učitelova kvalifikace a délka profesní praxe vyučujících. Jedna z položek dotazníku, jímž jsme oslovili kooperující učitelky pedagogické praxe studentek, se týkala i jejich věku. I když jsme zcela oprávněně předpokládali, že v českých podmínkách na počátku jedenadvacátého století všechny kooperující učitelky souvislé pedagogické praxe studentek učitelství pro mateřské školy budou ženy, přesto jsme pro potvrzení této hypotézy zkoumali i indikátor pohlaví učitele.

Charakteristiku kooperujících učitelek jsme uskutečnili následujícími indikátory podle seznamu indikátorů autorů Pelgruma, Voogta a Plomba (PELGRUM, VOOGT, PLOMP 1995):

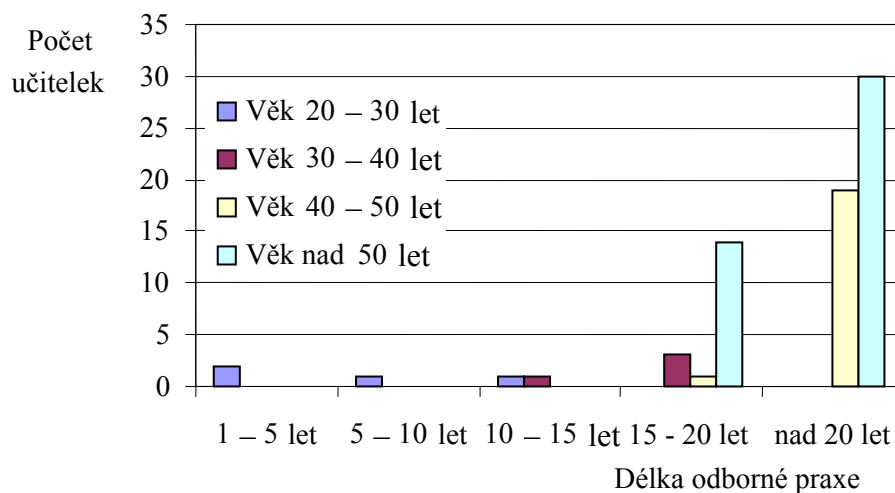
- z indikátoru „charakteristiky učitelů“ (PELGRUM, VOOGT, PLOMP 1995, s. 101, pod pořadovým číslem č. 117) jsme vybrali věk učitele;
- indikátor „pohlaví učitele“ (PELGRUM, VOOGT, PLOMP 1995, s. 102, pod pořadovým číslem 124) ;
- indikátor „délka profesní praxe vyučujících“ (PELGRUM, VOOGT, PLOMP 1995, s. 103, pod pořadovým číslem 172);
- indikátor „učitelova kvalifikace“ (PELGRUM, VOOGT, PLOMP 1995, s. 102, pod pořadovým číslem 163).

**Tabulka 4.** Složení vzorku kooperujících učitelek podle věku, délky odborné praxe a stupně dosaženého odborného vzdělání

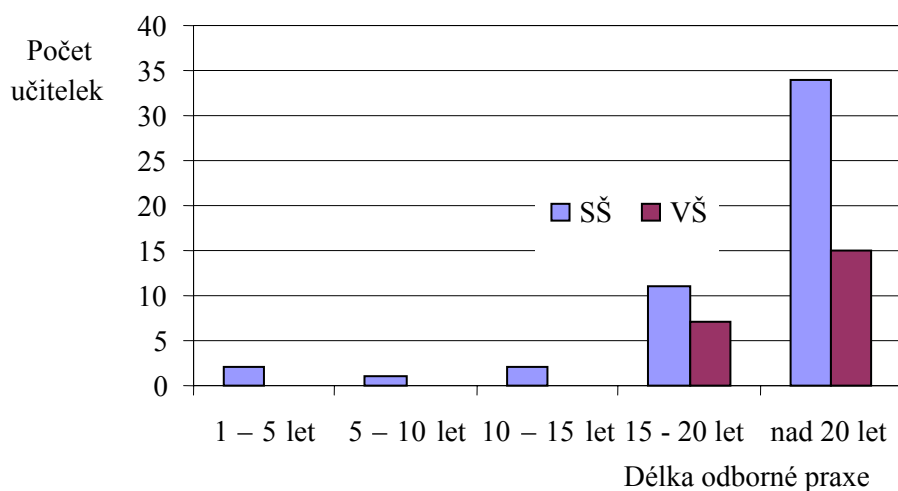
Délka odborné praxe	Věk					Stupeň odborného vzdělání kooperující učitelky		
	20 – 30 let	30 – 40 let	40 – 50 let	Nad 50 let	Marginální četnosti	SŠ	VŠ	Bez kvalifikace
1 – 5 let	2	0	0	0	2	2	0	0
5 – 10 let	1	0	0	0	1	1	0	0
10 – 15 let	1	1	0	0	2	2	0	0
15 - 20 let	0	3	1	14	18	11	7	0
Nad 20 let	0	0	19	30	49	34	15	0
$\Sigma$	4	4	20	44	72	50	22	0

**Obr. 1 Graf k tabulce 4.**

a) Počet kooperujících učitelek, délka jejich odborné praxe a věk



b) Počet kooperujících učitelek, délka jejich odborné praxe a stupeň odborného vzdělání



- Mezi kooperujícími učitelkami převažovaly učitelky s délkou praxe nad patnáct let (indikátor „délka profesní praxe vyučujících“).
- Nejčastěji byly kooperujícími učitelkami kvalifikované učitelky nad 50 let věku, středoškolsky vzdělané. V této věkové kategorii však také bylo nejvíce vysokoškolsky vzdělaných učitelek mateřských škol (indikátor „učitelova kvalifikace“).
- Žádná z kooperujících učitelek nebyla bez příslušné kvalifikace (indikátor „učitelova kvalifikace“).
- Všechny kooperující učitelky, jež provázely praxi našich studentek na souvislé pedagogické praxi v mateřských školách, byly ženy (indikátor „pohlaví učitele“).

Oba typy souvislých pedagogických praxí nám však přinášejí k řešení mnohé otázky, např. :

1. Zda a jaká kritéria, jaké odborné (a jiné) nároky stanovit pro výběr do funkce kooperující učitelky pedagogické praxe v učitelství pro mateřské školy, kdo by se měl na stanovování a rozhodování o vhodných kritériích podílet .....
2. Dlouhodobost vykonávání učitelského povolání nic nevypovídá o přijatém přístupu ve spolupráci s dítětem, odpovědnosti, schopnosti sebereflexe a dalších možných ukazatelích kvality odváděné profesní činnosti. Pojetí dítěte, pojetí výkonu funkce učitelky mateřské školy se v posledních desetiletích proměňuje. Je přijatelné, aby kooperující učitelka pedagogické praxe, která získala středoškolskou kvalifikaci před několika desítkami let, prováděla pedagogickou praxi studentku bakalářského stupně vzdělávání? Do jaké míry, jak a budeme zohledňovat její dlouholetou praxi? Jaká případně zvolíme kritéria pro posouzení postmaturitního vzdělávání kooperující učitelky vzhledem k vedení pedagogické praxe studentky?
2. Přijmeme rozhodnutí, že se kooperujícími učitelkami pedagogické praxe studentek mohou stávat ty učitelky, které vedením pedagogické praxe studentky pověří ředitel subjektu, případně, že řediteli umožníme posoudit výběr studentkou? Tedy, že přeneseme odpovědnost za kvalitu vedení pedagogické praxe studentky z určité části na tyto ředitele?

Existují zastánci všech navrhovaných řešení a pro všechna řešení bychom jistě našli podporující i vylučující argumenty. V zásadě je potřeba se způsoby a kritérii výběru kooperujících učitelek pedagogické praxe studentek v oboru Učitelství pro mateřské školy vážně zabývat.

#### Literatura

MŠMT. Národní program rozvoje vzdělávání v České republice. Bílá kniha. Praha: ÚIV Tauris, 2001.

PELGRUM, W.J., VOOGT, J., PLOMB, T. Curriculum Indicators in International Komparative Research. In *Measuring the Quality of Schools*. Paris: OECD, 1995, s. 83 - 103. ISBN 92-64-04355-1.