

UMÍ SE ŽÁCI A STUDENTI UČIT?

LUCIE SMÉKALOVÁ

Abstrakt: Příspěvek je zaměřen na výzkum dovednosti „umět se učit“ u žáků a studentů základních a středních škol. Výzkumným nástrojem je test, který sestavil psycholog PhDr. Antonín Mezera. Příspěvek přináší zhodnocení dovednosti „umět se učit“ u žáků a studentů na zmíněných stupních škol. V tomto ohledu byl proveden neparametrický U – test Manna a Whitneyho.

Klíčová slova: Žák, student, dovednost umět se učit, U – test Manna a Whitneyho.

Abstract: The article is focused on research of „know-how-to-learn“ skill at pupils and students of primary and secondary schools. The test invented by the psychologist Mezera, is used as the research tool. The article brings evaluation of „know-how-to-learn“ skill at pupils and students of primary and secondary school. From this side of view the non-parametric Mann and Whitney U-test was conducted.

Key words: Pupils, students, „know-how-to-learn“ skill, Mann and Whitney U-test.

1 Úvod

Problém, zda se umí žáci a studenti učit je aktuální (např. požadavek Rámcového vzdělávacího programu pro základní vzdělávání osvojit si kompetenci k učení¹) a je rovněž předmětem zájmu didaktiků a psychologů. Dovednost umět se učit bývá ovlivněna celou řadou vnitřních i vnějších faktorů a také se stává, podle našeho názoru, součástí stylu učení.

Učební styl je totiž charakterizován jako způsob, kterým žák přistupuje k učení a postupuje při něm v různých situacích podobným způsobem, jde o procesuální dispozici, která vzniká u žáka na základě psychické výbavy a učení.²

Existuje řada dotazníkových metod zjišťujících styly učení, jejich přehled nabízí prof. Jiří Mareš v monografii *Styly učení žáků a studentů*.³ Domníváme se, že pro sestavení dotazníku nebo testu, který by zjišťoval dovednost umět se učit, bychom mohli některé položky z dotazníkových metod stylů učení použít.

Pro naše účely, které znamenají pouze jakousi sondu a zmapování dovednosti umět se učit, jsme použili jednodušší, dostupnější a časově nenáročný test PhDr. Antonína mezery s názvem *Umíte se učit*. Přesné znění testu⁴ a jeho hodnocení⁵ můžeme najít na webu česká škola⁶ a také v přílohách.

Bližší informace o autorovi testu jsou následující: PhDr. Antonín Mezera (*1948) je „speciální pedagog, školní a poradenský psycholog. Je ředitelem pedagogicko-psychologické poradny, působil ve vedení České školní inspekce pro oblast speciálního školství, od roku 1995 jako náměstek ředitele Výzkumného ústavu pedagogického v Praze a vedoucí Centra pro hodnocení výsledků ve vzdělávání.

¹ Rámcový vzdělávací program pro základní vzdělávání. Dostupné na WWW: <http://www.vuppraha.cz>

² Srov. HRABAL, V. st. a ml. *Diagnostika : Pedagogickopsychologická diagnostika žáka s úvodem do diagnostické aplikace statistiky*. Praha: Karolinum, 2002, s. 87.

³ Srov. MAREŠ, J. *Styly učení žáků a studentů*. Praha: Portál, 1998, s. 198 - 204.

⁴ www.ceskaskola.cz/Testy/test3.asp

⁵ www.ceskaskola.cz/Testy/test1rozsah.htm

⁶ www.ceskaskola.cz

Publikuje v odborných časopisech, vydal publikaci pro žáky se specifickou poruchou učení „Hravé čtení“ a je autorem několika psychodiagnostických metod v oblasti psychologie školního chování.“⁷

2 Výzkumná stat'

Empirického šetření se zúčastnily 1 základní škola Jihomoravského kraje (4 třídy), 1 gymnázium (5 tříd) a 1 střední odborná škola (3 třídy) Olomouckého kraje. Celkový počet 12 tříd zahrnuje 163 respondentů ve věkovém průměru 14 let pro základní školu a 17 let pro střední školy. Četnost tříd a respondentů podle jednotlivých ročníků a stupně školy znázorňuje tabulka č. 1.

Tabulka č. 1 – Četnost tříd a respondentů

ročníky	třídy	respondenti	škola
1.	2	24	SŠ
2.	2	18	SŠ
3.	1	16	SŠ
4.	3	40	SŠ
7.	1	10	ZŠ
8.	1	15	ZŠ
9.	2	40	ZŠ

Výzkumným nástrojem testu *Umíte se učit* se stal dotazník se 44 uzavřenými dichotomickými položkami. Distribuce dotazníku žákům a studentům byla provedena zprostředkovaně přes učitele jednotlivých škol. Z celkového počtu 80 dotazníků pro základní školu se jich vrátilo 76, což znamená 95% návratnost, avšak po utřídění získaných dat zůstalo platných dotazníků 65. Pro střední školy bylo distribuováno 172 dotazníků s návratností 114 dotazníků, tj. 66%. Po utřídění získaných dat jich zůstalo 98 platných.

2.1 Metodologie výzkumu

Cílem výzkumného šetření je zjistit, zda se žáci a studenti umí učit a zda existují mezi nimi rozdíly v této dovednosti.

Předběžnou odpověď na výzkumný problém „*Existují mezi žáky a studenty rozdíly v dovednosti umět se učit?*“ přináší nulová a alternativní hypotéza.

H₀: Mezi žáky základních škol a studenty středních škol nejsou statisticky významné rozdíly v dovednosti „umět se učit“.

⁷ www.ceskaskola.cz/authors/?AUI=37

H_A: Mezi výsledky žáků základních škol a studentů středních škol v dovednosti „umět se učit“ jsou statisticky významné rozdíly.

Pro zjištění dovednosti umět se učit byl použit zmíněný test PhDr. Antonína Mezery *Umíte se učit?*. Výsledky testu u žáků a studentů jsou znázorněny v příloze *Získaná empirická data*.

Z maximálního počtu bodů 44 získali žáci a studenti rozmanitého bodového ohodnocení v rozmezí od 8 do 32 bodů (pro žáky) a od 9 do 40 bodů (pro studenty). Bodové rozmezí vypovídá o 1., 2., 3. a 4. dovednostní úrovni, přičemž řazení úrovní je od 1. do 4. ve smyslu od nejlepší po nejhorší. Označení jednotlivých úrovní je vytvořeno autorkou pro lepší orientaci:

1. úroveň = 44 – 33 bodů.....**velmi vysoká**
2. úroveň = 32 – 22 bodů.....**vysoká**
3. úroveň = 21 – 15 bodů.....**nízká**
4. úroveň = 14 – 0 bodů.....**velmi nízká**

Přesné znění hodnocení testu dle PhDr. Antonína Mezery uvádíme zde:

„44 – 33 Z celkového výsledku je patrné, že kvalita tvé mimoškolní přípravy je na velmi dobré úrovni a současně vytváří i velmi dobré podmínky co nejlepšího využití tvých studijních schopností a dovedností při samostatném učení.

32 – 22 Z celkového výsledku je zřejmé, že úroveň tvé mimoškolní přípravy je celkem dobrá. Chceš-li ovšem studovat na střední škole, měl/a bys některé studijní dovednosti ještě zdokonalovat. Právě ty ti ještě brání v co nejlepším využití tvých studijních schopností a dovedností při samostatném učení.

21 – 15 Poměrně nízký výsledek dotazníku správného učení naznačuje, že se neumíš učit a že volíš málo účinné metody správného učení, které způsobují velké výkyvy v tvých školních výsledcích.

14 – 0 Velmi nízký výsledek dotazníku správného učení naznačuje, že si neumíš zorganizovat čas nejen na učení, ale i na své vlastní koníčky. Stejně tak je velmi pravděpodobné, že tě učení příliš nezajímá. Co s tím budeš ale dělat?⁸

Po vyhodnocení testu následuje použití neparametrického U – testu Manna a Whitneyho, který rozhoduje o tom, zda mají dva výběry zhruba stejné rozdělení četností, jestli tedy mohou pocházet z téhož základního souboru.⁹ Neboli jestli jsou rozdíly mezi žáky a studenty v dovednosti umět se učit natolik malé, že mohou pocházet z jednoho základního souboru a naopak.

Jelikož četnosti obou souborů jsou větší než 20 (konkrétně, 65, 98), musíme použít pro výpočet testového kritéria U vzorec č.1 a nulovou hypotézu testovat pomocí normované normální veličiny u (vzorec č. 2), protože „Mann a Whitney

⁸ www.ceskaskola.cz/Testy/test1rozsah.htm

⁹Šrov. CHRÁSKA, M. *Úvod do výzkumu v pedagogice: Základy kvantitativně orientovaného výzkumu*. Olomouc: VUP, 2003. s. 121.

prokázali, že pro velké skupiny (větší než 20) má testové kritérium U přibližně normální rozdělení.¹⁰

Vzorec číslo 1 – Testové kritérium U¹¹

$$U = n_1 \cdot n_2 + \frac{n_1 \cdot (n_1 + 1)}{2} - R_1$$

Kde U je testové kritérium, n_1 je četnost hodnot v prvním výběru a n_2 je četnost hodnot v druhém výběru, R_1 je součet pořadí v první skupině.

Vzorec číslo 2 – normovaná normální veličina u¹²

$$u = \frac{U - \frac{n_1 \cdot n_2}{2}}{\sqrt{\frac{n_1 \cdot n_2 \cdot (n_1 + n_2 + 1)}{12}}}$$

Kde U je vypočítaná hodnota testového kritéria, n_1 je četnost jedné skupiny a n_2 je četnost druhé skupiny.

Zvolená hladina významnosti je 5% neboli 0,05.

Po vypočítání normované normální veličiny u zjišťujeme v tabulce hodnotu její distribuční funkce a hustotu pravděpodobnosti normovaného normálního rozdělení. Pokud bude pravděpodobnost výskytu hodnoty u menší než námi zvolená hladina významnosti, pak odmítáme nulovou hypotézu a přijímáme hypotézu alternativní.

2.2 Výpočet testového kritéria U, normované normální veličiny u a testování statistické významnosti

Základní údaje: $n_1 = 65$; $n_2 = 98$; hladina významnosti = 0,05

Výpočet testového kritéria U (podle vzorce č. 1)¹³: $U = 2982,5$

Tabulka č. 2 – Pořadí v prvním a druhém souboru dat

položka	Pořadí			Body	
	ZŠ	SŠ		ZŠ	SŠ
1	131	91		26	22
2	103	113.5		23	24

¹⁰ CHRÁSKA, M. *Úvod do výzkumu v pedagogice: Základy kvantitativně orientovaného výzkumu*. Olomouc: VUP, 2003. s. 125.

¹¹ Srov. CHRÁSKA, M. *Úvod do výzkumu v pedagogice: Základy kvantitativně orientovaného výzkumu*. Olomouc: VUP, 2003. s. 123.

¹² Srov. CHRÁSKA, M. *Úvod do výzkumu v pedagogice: Základy kvantitativně orientovaného výzkumu*. Olomouc: VUP, 2003. s. 125.

¹³ U – test. Dostupné na WWW: <http://faculty.vassar.edu/lowry/utest.html>

3	113.5	160.5		24	37
4	21.V	69.5		14	20
5	61.5	43		19	17
6	144	121.5		28	25
7	103	138		23	27
8	69.5	53		20	18
9	91	29		22	15
10	148.5	53		29	18
11	53	103		18	23
12	131	61.5		26	19
13	80.5	144		21	28
14	103	80.5		23	21
15	131	43		26	17
16	36	158.5		16	34
17	21.V	91		14	22
18	121.5	80.5		25	21
19	80.5	4.V		21	10
20	153.5	53		31	18
21	61.5	21.V		19	14
22	29	151		15	30
23	80.5	157		21	33
24	144	121.5		28	25
25	21.V	91		14	22
26	80.5	151		21	30
27	80.5	151		21	30
28	144	131		28	26
29	29	43		15	17
30	144	36		28	16
31	113.5	69.5		24	20
32	12	29		12	15
33	61.5	103		19	23
34	131	155.5		26	32
35	103	8		23	11
36	4.V	12		10	12
37	1	91		8	22
38	138	36		27	16
39	61.5	138		19	27
40	153.5	80.5		31	21
41	69.5	91		20	22
42	43	158.5		17	34
43	103	121.5		23	25
44	43	80.5		17	21
45	144	160.5		28	37
46	53	148.5		18	29
47	21.V	12		14	12
48	138	43		27	17
49	155.5	131		32	26
50	53	103		18	23
51	53	29		18	15
52	69.5	4.V		20	10
53	36	103		16	23

54	131	121.5		26	25
55	53	131		18	26
56	36	162		16	38
57	21.V	8		14	11
58	121.5	103		25	23
59	103	113.5		23	24
60	144	69.5		28	20
61	103	103		23	23
62	121.5	91		25	22
63	69.5	53		20	18
64	16.V	91		13	22
65	138	121.5		27	25
66		53			18
67		103			23
68		4.V			10
69		53			18
70		69.5			20
71		121.5			25
72		12			12
73		91			22
74		80.5			21
75		163			40
76		29			15
77		103			23
78		121.5			25
79		113.5			24
80		16.V			13
81		16.V			13
82		43			17
83		29			15
84		131			26
85		69.5			20
86		80.5			21
87		2			9
88		16.V			13
89		69.5			20
90		8			11
91		29			15
92		80.5			21
93		61.5			19
94		29			15
95		43			17
96		12			12
97		43			17
98		113.5			24

Výpočet normované normální veličiny u (podle vzorce č. 2): $u = -0,686$

V tabulce pro distribuční funkci a hustotu pravděpodobnosti normovaného normálního rozdělení¹⁴ zjistíme, že pravděpodobnost výskytu $u = -0,6$ (nejbližší tabelovaná hodnota) je $\varphi_{(-0,6)} = 0,3332$.

Interpretace testu významnosti: Protože pravděpodobnost (0,3332) je větší než zvolená hladina významnosti (0,05), přijímáme nulovou hypotézu a odmítáme hypotézu alternativní. Tzn., že mezi žáky základních škol a studenty středních škol nejsou statisticky významné rozdíly v dovednosti „umět se učit“.

3 Závěr

Výzkumné šetření potvrdilo neparametrickým U testem Manna a Whitneyho platnost nulové hypotézy. Tzn., že mezi žáky základních škol a studenty středních škol nejsou statisticky významné rozdíly v dovednosti „umět se učit“. Žáci a studenti vykazují přibližně stejnou dovednost „umět se učit“. Zároveň je však výkonnostní úroveň u studentů středních škol o něco lepší (dosáhli totiž i 1. výkonnostní úrovně) než u žáků základních škol (ti nedosáhli 1. výkonnostní úrovně).

4 PŘÍLOHY

4.1 Získaná empirická data

Základní škola

Tabulka číslo 3 uvádí empirická data získaná ze základní školy Jihomoravského kraje. Pro zpracování neparametrického U testu je potřeba bodové ohodnocení žáků získané v testu. Pro názornější zpracování dat je nutné uvést i dosažené úrovně v testu (viz metodologie výzkumu).

Tabulka č. 3 – Základní empirická data základní školy

Z á k l a d n í š k o l a					
číslo žáka	body	úroveň	věk	pohlaví	třída
1.	26	2	14	M	8.
2.	23	2	14	M	8.
3.	24	2	14	M	8.
4.	14	4	13	M	8.
5.	19	3	13	M	8.
6.	28	2	13	M	8.
7.	23	2	14	M	8.
8.	20	3	14	M	8.
9.	22	2	14	Ž	8.
10.	29	2	14	M	8.
11.	18	3	14	M	8.

¹⁴ Srov. CHRÁSKA, M. *Úvod do výzkumu v pedagogice: Základy kvantitativně orientovaného výzkumu*. Olomouc: VUP, 2003. s. 188.

12.	26	2	14	M	8.
13.	21	3	14	M	8.
14.	23	2	15	M	8.
15.	26	2	14	M	8.
16.	16	3	15	M	9.
17.	14	4	15	M	9.
18.	25	2	14	M	9.
19.	21	3	15	Ž	9.
20.	31	1	15	Ž	9.
21.	19	3	15	M	9.
22.	15	3	14	M	9.
23.	21	3	15	M	9.
24.	28	2	15	M	9.
25.	14	4	14	Ž	9.
26.	21	3	15	Ž	9.
27.	21	3	15	M	9.
28.	28	2	15	Ž	9.
29.	15	3	15	Ž	9.
30.	28	2	14	M	9.
31.	24	2	15	M	9.
32.	12	4	15	M	9.
33.	19	3	13	M	7.
34.	26	2	12	Ž	7.
35.	23	2	13	Ž	7.
36.	10	4	13	M	7.
37.	8	4	13	Ž	7.
38.	27	2	13	M	7.
39.	19	3	13	Ž	7.
40.	31	1	13	M	7.
41.	20	3	13	Ž	7.
42.	17	3	12	Ž	7.
43.	23	2	14	Ž	9.
44.	17	3	15	M	9.
45.	28	2	15	M	9.
46.	18	3	15	M	9.
47.	14	4	15	M	9.
48.	27	2	14	Ž	9.
49.	32	2	15	M	9.
50.	18	3	15	M	9.
51.	18	3	15	M	9.
52.	20	3	14	Ž	9.
53.	16	3	15	Ž	9.
54.	26	2	15	Ž	9.
55.	18	3	14	Ž	9.
56.	16	3	14	M	9.
57.	14	4	15	M	9.
58.	25	2	15	Ž	9.
59.	23	2	15	Ž	9.
60.	28	2	15	Ž	9.
61.	23	2	15	Ž	9.
62.	25	2	15	M	9.
63.	20	3	14	M	9.

64.	13	4	14	Ž	9.
65.	27	2	15	M	9.

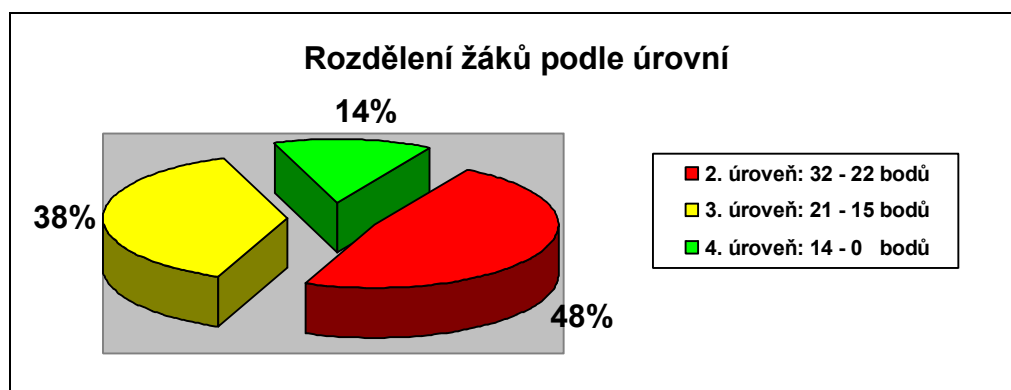
Tabulka č. 4 – Zpracování údajů s ohledem na bodové rozmezí získané žáky v testu

Z á k l a d n í š k o l a			
body	číslo žáka	četnost	úroveň
8	37	1	4.
9	0	0	
10	36	1	
11	0	0	
12	32	1	
13	64	1	
14	4, 17, 25, 47, 57	5	
15	22, 29	2	3.
16	16, 53, 56	3	
17	42, 44	2	
18	11, 46, 50, 51, 55	5	
19	5, 21, 33, 39	4	
20	8, 41, 52, 63	4	
21	13, 19, 23, 26, 27	5	
22	9	1	2.
23	2, 7, 14, 35, 43, 59, 61	7	
24	3, 31	2	
25	18, 58, 62	3	
26	1, 12, 15, 34, 54	5	
27	38, 48, 65	3	
28	6, 24, 28, 30, 45, 60	6	
29	10	1	
30	0	0	
31	20, 40	2	
32	49	1	

Tabulka č. 5 – Shrnutí potřebných údajů pro zpracování grafu

Z á k l a d n í š k o l a		
úroveň	číslo žáka	četnost
1. 33 -44b.	0	0
2. 22 - 32b.	9, 2, 7, 14, 35, 43, 59, 61, 3, 31, 18, 58, 62, 1, 12, 15, 34, 54, 38, 48, 65, 6, 24, 28, 30, 45, 60, 10, 20, 40, 49	31
3. 15 - 21b.	22, 29, 16, 53, 56, 42, 44, 11, 46, 50, 51, 55, 5, 21, 33, 39, 8, 41, 52, 63, 13, 19, 23, 26, 27	25
4. 0 - 14b.	37, 36, 32, 64, 4, 17, 25, 47, 57,	9

Graf č. 1 – Procentuální rozdělení žáků podle dosažené úrovně



Střední školy

Tabulka číslo 6 uvádí empirická data získaná ze středních škol Olomouckého kraje. Pro zpracování neparametrického U testu je potřeba bodové ohodnocení žáků získané v testu. Pro názornější zpracování dat je nutné uvést i dosažené úrovně v testu (viz metodologie výzkumu).

Tabulka č. 6 – Základní empirická data středních škol

Střední školy					
číslo žáka	body	úroveň	věk	pohlaví	třída
1.	22	2	20	Ž	4
2.	24	2	18	M	4
3.	37	1	18	Ž	4
4.	20	3	18	M	4
5.	17	3	19	M	4
6.	25	2	18	M	4
7.	27	2	18	Ž	4
8.	18	3	18	Ž	4
9.	15	3	20	Ž	4
10.	18	3	18	M	4
11.	23	2	20	M	4
12.	19	3	19	M	4
13.	28	2	18	M	4
14.	21	3	19	M	4
15.	17	3	16	Ž	1
16.	34	1	16	M	1
17.	22	2	16	M	1
18.	21	3	16	M	1
19.	10	4	16	M	1
20.	18	3	16	M	1
21.	14	4	16	M	1
22.	30	1	17	Ž	2
23.	33	1	17	Ž	2
24.	25	2	17	M	2

25.	22	2	17	M	2
26.	30	1	17	M	2
27.	30	1	16	M	2
28.	26	2	17	Ž	2
29.	17	3	16	Ž	2
30.	16	3	17	Ž	2
31.	20	3	18	M	2
32.	15	3	17	M	2
33.	23	2	16	M	2
34.	32	2	17	Ž	2
35.	11	4	16	Ž	2
36.	12	4	16	Ž	2
37.	22	2	17	M	2
38.	16	3	20	M	4
39.	27	2	20	Ž	4
40.	21	3	18	M	2
41.	22	2	17	M	2
42.	34	1	16	M	1
43.	25	2	16	Ž	1
44.	21	3	16	Ž	1
45.	37	1	16	Ž	1
46.	29	2	17	M	1
47.	12	4	15	Ž	1
48.	17	3	15	M	1
49.	26	2	16	Ž	1
50.	23	2	16	Ž	1
51.	15	3	15	Ž	1
52.	10	4	15	Ž	1
53.	23	2	15	Ž	1
54.	25	2	16	M	1
55.	26	2	16	Ž	1
56.	38	1	17	Ž	1
57.	11	4	17	Ž	1
58.	23	2	19	M	4
59.	24	2	19	Ž	4
60.	20	3	19	M	4
61.	23	2	19	M	4
62.	22	2	18	M	4
63.	18	3	18	Ž	3
64.	22	2	19	M	3
65.	25	2	19	M	3
66.	18	3	19	Ž	3
67.	23	2	18	Ž	3
68.	10	4	17	Ž	3
69.	18	3	18	Ž	3
70.	20	3	18	Ž	3
71.	25	2	19	M	3
72.	12	4	18	M	3
73.	22	2	19	Ž	3
74.	21	3	20	M	3
75.	40	1	19	M	3
76.	15	3	18	M	3

77.	23	2	18	Ž	3
78.	25	2	20	Ž	3
79.	24	2	19	Ž	4
80.	13	4	18	Ž	4
81.	13	4	18	M	4
82.	17	3	18	M	4
83.	15	3	19	Ž	4
84.	26	2	19	Ž	4
85.	20	3	21	M	4
86.	21	3	18	Ž	4
87.	9	4	18	M	4
88.	13	4	19	M	4
89.	20	3	18	Ž	4
90.	11	4	19	Ž	4
91.	15	3	19	Ž	4
92.	21	3	19	Ž	4
93.	19	3	19	Ž	4
94.	15	3	18	Ž	4
95.	17	3	19	M	4
96.	12	4	19	M	4
97.	17	3	19	Ž	4
98.	24	2	16	M	1

Tabulka č. 7 – Zpracování údajů s ohledem na bodové rozmezí získané studenty v testu

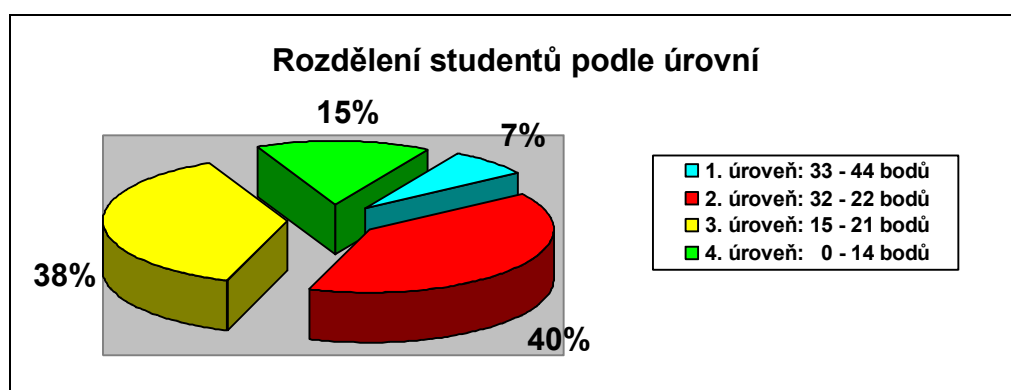
Střední školy			
body	číslo žáka	četnost	úroveň
9	87	1	4.
10	19, 52, 68	3	
11	35, 57, 90	3	
12	36, 47, 72, 96	4	
13	80, 81, 88	3	
14	21	1	
15	9, 32, 51, 76, 83, 91, 94	7	3.
16	30, 38	2	
17	5, 15, 29, 48, 82, 95, 97	7	
18	8, 10, 20, 63, 66, 69,	6	
19	12, 93	2	
20	4, 31, 60, 70, 85, 89	6	
21	14, 18, 40, 44, 74, 86, 92	7	
22	1, 17, 25, 37, 41, 62, 64, 73	8	2.
23	11, 33, 50, 53, 58, 61, 67, 77	8	
24	2, 59, 79, 98	4	
25	6, 24, 43, 54, 65, 71, 78	7	
26	28, 49, 55, 84	4	
27	7, 39	2	
28	13	1	
29	46	1	
30	22, 26, 27	3	
31	0	0	

32	34	1	1.
33	23	1	
34	16, 42	2	
35	0	0	
36	0	0	
37	3, 45	2	
38	56	1	
39	0	0	
40	75	1	

Tabulka č. 8 – Shrnutí potřebných údajů pro zpracování grafu

Střední školy		
úroveň	číslo žáka	četnost
1. 33 - 44b.	23, 16, 42, 3, 45, 56, 75	7
2. 22 - 32b.	1, 17, 25, 37, 41, 62, 64, 73, 11, 33, 50, 53, 58, 61, 67, 77, 2, 59, 79, 98, 6, 24, 43, 54, 65, 71, 78, 28, 49, 55, 84, 7, 39, 13, 46, 22, 26, 27, 34	39
3. 15 - 21b.	9, 32, 51, 76, 83, 91, 94, 30, 38, 5, 15, 29, 48, 82, 95, 97, 8, 10, 20, 63, 66, 69, 12, 93, 4, 31, 60, 70, 85, 89, 14, 18, 40, 44, 74, 86, 92	37
4. 0 - 14b.	87, 19, 52, 68, 35, 57, 90, 36, 47, 72, 96, 80, 81, 88, 21	15

Graf č. 2 – Procentuální rozdělení studentů podle dosažené úrovně



4.2 Zadání dotazníku

TEST: UMÍTE SE UČIT?

Základní školy

Zadání: **Zakroužkujte**, prosím, bez dlouhého přemýšlení odpovědi **ANO** nebo **NE** na následující otázky. Prosíme vás o pravdivé odpovědi, aby nedocházelo ke zkreslení výsledků. Dotazníky jsou naprosto anonymní a slouží k výzkumným účelům. Používáme dotazník, který sestavil psycholog PhDr. Antonín Mezera. Děkujeme za spolupráci.¹⁵

1. Trvá ti studijní příprava na vyučování každý den déle než 2 hodiny?	ANO NE
2. Učíš se často po 18. nebo 19. hodině večer?	ANO NE
3. Trvá ti dlouho než se pustíš do učení?	ANO NE
4. Učíš se pravidelně každý den?	ANO NE
5. Učíš se doma vždy v pravidelnou denní dobu?	ANO NE
6. Máš ve svých učebnicích a sešitech většinou takový pořádek, že najdeš vždy, co hledáš?	ANO NE
7. Stává se ti často, že učení na příští den z nějakého důvodu stále oddaluješ?	ANO NE
8. Stává se ti často že při učení spěcháš, abys „to měl/a už za sebou“?	ANO NE
9. Učíš se novou učební látku tak dlouho, dokud ji nepochopíš?	ANO NE
10. Když se něco naučíš nedostatečně nebo chybně, snažíš se doplnit své znalosti a vědomosti v co nejkratší době?	ANO NE
11. Stává se ti často, že se něco naučíš nazpaměť, aniž bys tomu rozuměl/a?	ANO NE
12. Vyhledáváš při učení neznámá slova, abys pochopil/a, co vlastně znamenají?	ANO NE
13. Používáš při učení poznámek ze školních sešitů nebo ostatní školní pomůcky (např. atlasu, tabulek, schémat v učebnici atd.)?	ANO NE
14. Když se začínáš učit, stane se ti často, že si zapomeneš připravit všechny věci z daného předmětu na pracovní stůl?	ANO NE
15. Když se věnuješ studiu nějakého nového učiva, zkontroluješ si, zda si naučenou látku skutečně pamatuješ?	ANO NE
16. Provádíš domácí přípravu na vyučování podle předem zvoleného plánu nebo vlastního rozvrhu?	ANO NE
17. Daří se ti tento plán nebo denní rozvrh dodržovat?	ANO NE
18. Zopakuješ si na konci domácí přípravy u každého učiva to, co jsi se před chvílí naučil/a?	ANO NE
19. Jsi dobrý čtenář/ka? Dovedeš dobře, pozorně a rychle číst?	ANO NE
20. Když se učíš nějakou novou učební látku, vyhledáváš z literatury nebo z jiných pramenů další potřebné informace?	ANO NE
21. Vyskytují se u tebe případy, že se něco „nabifluješ“, aniž tomu rozumíš?	ANO NE
22. Prolistuješ si alespoň nové školní učivo z dopoledního vyučování ve své učebnici, i když další hodinu vyučování máš až za 2 nebo 3 dny?	ANO NE
23. Podtrháváš si tužkou části učiva, které se snažíš zapamatovat	ANO NE

¹⁵ Zadání testu a test byl v jednotném čísle pro žáky základních škol a v množném čísle pro studenty středních škol.

nebo si vypisuješ podstatné věci při učení na papír?	
24. Když se připravuješ na příští den, učíš se například jazykové předměty (čeština, angličtina) nebo přírodovědné předměty hned za sebou?	ANO NE
25. Provádíš domácí přípravu tak, že napřed napíšeš úkoly a potom se učíš z učebnice?	ANO NE
26. Když se učíš nějakou novou látku, podíváš se, co učivu předcházelo minulou vyučovací hodinu?	ANO NE
27. Když studuješ nové učivo z učebnice, vyhledáváš někdy z vlastní iniciativy nějaké pomocné prameny, abys ho lépe pochopil/a?	ANO NE
28. Snažíš se o to, aby ti při učení někdo vysvětlil věci, které bys při určitém úsilí mohl sám/sama pochopit?	ANO NE
29. Trávíš mnoho času při učení tím, že posloucháš povídání druhých nebo tím, že sám/sama mnoho povídáš (např. s rodiči, sourozenci atd.)?	ANO NE
30. Stává se ti často, že při učení zjistíš, že myslíš úplně na něco jiného?	ANO NE
31. Stává se ti často, že po přečtení nového textu v učebnici vlastně ani nevíš, co jsi četl/a?	ANO NE
32. Provádíš domácí přípravu na vyučování samostatně a bez přímého dohledu rodičů?	ANO NE
33. Pročítáš si poznámky z vyučování ještě tentýž den po návratu ze školy?	ANO NE
34. Nasazuješ rychlé tempo domácí přípravy až den před stanoveným termínem písemné nebo ústní zkoušky?	ANO NE
35. Máš nějaký systém v opakování učiva, který by zabraňoval rychlému zapomínání?	ANO NE
36. Máš pocit, že ztrácíš mnoho času, který bys při dobré vůli mohl/a lépe využít jak na práci, tak na zábavu?	ANO NE
37. Přečteš za 1 minutu alespoň 250 – 300 slov lehkého textu (např. zábavné knížky)?	ANO NE
38. Když se učíš novou látku z učebnice, přečteš si nejprve hlavní učivo a současně kontrolní otázky, abys získal/a přehled o celém textu?	ANO NE
39. Napadají tě při učení některé otázky, o kterých si myslíš, že je dokážeš zodpovědět?	ANO NE
40. Přečteš si učební text znovu po prvním letmém čtení a děláš si někdy poznámky o hlavním obsahu nového učiva?	ANO NE
41. Zapisuješ si někdy hlavní myšlenky ze studovaného učiva vlastními slovy?	ANO NE
42. Zavřeš si při učení sešit nebo učebnici a snažíš se s pomocí poznámek vyjádřit hlavní obsah nového učiva?	ANO NE
43. Když některou část nového učiva ještě dost dobře neumíš, otevřeš si znovu sešit nebo učebnici a s jejich pomocí si látku zopakuješ?	ANO NE
44. Máš doma vždy dobré podmínky ke studiu a domácí přípravě	ANO NE

na vyučování (např. samostatný pokoj, vlastní koutek nebo psací stůl atd.)?	
---	--

Pohlaví:

Věk:

Třída:

4.3 Klíč k testu Umíte se učit?

1 ne	2 ne	3 ne	4 ano
5 ano	6 ano	7 ne	8 ne
9 ano	10 ano	11 ne	12 ano

13 ano	14 ne	15 ano	16 ano
17 ano	18 ano	19 ano	20 ano
21 ne	22 ano	23 ano	24 ne
25 ne	26 ano	27 ano	28 ne
29 ne	30 ne	31 ne	32 ano
33 ano	34 ne	35 ano	36 ne
37 ano	38 ano	39 ano	40 ano
41 ano	42 ano	43 ano	44 ano

U čísla otázky je uvedena správná odpověď, za kterou se přičítá vždy jeden bod. Tzn., že nesprávné odpovědi nejsou obodovány.

Literatura:

- HRABAL, V. st. a ml. *Diagnostika: Pedagogickopsychologická diagnostika žáka s úvodem do diagnostické aplikace statistiky*. Praha: Karolinum, 2002. ISBN 80-246-0319-5.
- CHRÁSKA, M. *Úvod do výzkumu v pedagogice: Základy kvantitativně orientovaného výzkumu*. Olomouc: VUP, 2003. ISBN 80-244-0765-5.
- CHRÁSKA, M. *Základy výzkumu v pedagogice*. Olomouc: VUP, 1993. ISBN 80-7067-798-8.
- MAREŠ, J. *Styly učení žáků a studentů*. Praha: Portál, 1998. ISBN 80-7178-246-7.
- www.ceskaskola.cz
- www.ceskaskola.cz/Testy/test3.asp
- www.ceskaskola.cz/Testy/test1rozsah.htm
- www.ceskaskola.cz/authors/?AUI=37
- Rámcový vzdělávací program pro základní vzdělávání. Dostupné na WWW: <http://www.vuppraha.cz>
- U – test. Dostupné na WWW: <http://faculty.vassar.edu/lowry/utest.html>

Kontaktní adresa autora:

Mgr. Lucie Smékalová
 Studentka 2. ročníku DSP oboru Pedagogika
 Pedagogická fakulta Univerzity Palackého Olomouc
 Žižkovo nám. 5 Olomouc, 771 40
 e-mail: Lucka.smekalova@seznam.cz