

# ČINNOSTI TŘÍDNÍCH UČITELŮ Z POHLEDU VEDENÍ ŠKOL

JANA KRÁTKÁ – STANISLAV STŘELEČ

**Abstrakt:** Příspěvek se zaměřuje na zkušenosti s kvantitativním výzkumem v oblasti činností třídního učitele. Cílem je charakterizovat, jak je posuzován vedením školy význam třídního učitele jako výchovného činitele. Prostřednictvím analýzy výsledků dotazníkového šetření jsme se snažili získat odpovědi na některé otázky související s funkcí třídního učitele.

**Klíčová slova:** třídní učitel, kompetence, podmínky pro práci, spolupráce s rodiči, výchovná role třídního učitele, osobní dispozice učitele, dotazník, aspekty zdraví

**Abstract:** This paper is focused at experiences with a quantitative analysis applied at the field of a form teacher's activity. The goal is to describe some of the actual events that occur and influence the position of a form teacher in the school system as wells as displaying the form teacher's personality from a vice-headperson's point of view. Having analysed the questionnaire we tried to answer the questions concerning the position of a form teacher.

**Key words:** form teacher, competence, conditions for work, teacher's cooperation with parents, educational role of form teacher, teacher's personal dispositions, questionnaire, health aspects

## VÝCHODISKA

Třídní učitel je v úřední terminologii charakterizován jako pedagogický pracovník, který je pověřen k výkonu funkce ředitelem školy a zajišťuje specifické úkoly vyplývající z tohoto pověření, které je v přímé pravomoci ředitele školy. Třídní učitel je koordinačním a integračním činitelem s řadou závažných výchovných úkolů ve vztahu k žákům své třídy, k jejich rodičům, k ostatním učitelům školy, k jejímu vedení a za jistých okolností také k širší veřejnosti. Tyto subjekty činnosti třídního učitele reflektují. Příspěvek se zaměřuje pouze na stručný počáteční popis některých aktuálních skutečností, které ovlivňují postavení třídního učitele v systému školy, a to z pohledu vedení školy.

Pro funkci třídního učitele je příznačný:

1. globální zřetel k vývoji jednotlivých žáků i žakovského kolektivu jako celku,
2. co nejužší a nejdůvěrnější kontakt se žáky své třídy, založený na oboustranné ochotě ke spolupráci,
3. pozitivní vztah k žákům, v jehož prizmatu jsou viděny všechny aktivity, požadavky ostatních učitelů, konflikty, úspěchy, nedostatky i prohry žáků při současném zachování plné, osobními kvalitami podložené autority třídního učitele,
4. péče o rozvoj individuality každého jednotlivého žáka,
5. permanentní stimulace a posilování aktivity, iniciativy, samostatnosti a tvořivosti žáků v operačním poli třídy (Spousta, 1993, s. 8).

Činností třídního učitele není odborníky věnována pozornost odpovídající současným a perspektivním úkolům vyplývajícím z této funkce. O nedostatečném zájmu svědčí malý počet publikací k problematice třídního učitele, popřípadě se

jedná o publikace staršího data. Neexistují aktuální informace o tom, jak je funkce třídního učitele a úkoly, které s ní souvisejí reflektována samotnými učiteli základních a středních škol (náročnost úkolů, zátěž vyplývající z důležitosti, jaká je úkolům přikládána, podmínky pro práci třídního učitele a skutečnosti ovlivňující jeho postavení v systému školy, nové podmínky pro kooperaci školy s rodinou atd.). Obdobně postrádáme ucelenou charakteristiku toho, jak je funkce třídního učitele reflektována např. rodiči žáků a vedením škol.

Zaměřili jsme se zejména na tyto výzkumné otázky:

### **1) Míra významu, jaká je vedením škol přisuzována funkci třídního učitele**

Jakou důležitost přisuzuje vedení škol funkci třídního učitele?

Jaký význam přisuzují podle názoru vedení školy funkci třídního učitele rodiče žáků?

Jaký význam je podle vedení škol přisuzován funkci třídního učitele třídními učiteli?

### **2) Frekvence výskytu edukačních otázek, kterými se zabývají třídní učitelé**

Jak často se podle vedení škol třídní učitelé zabývají problémy chování žáků?

Jak často se podle vedení škol třídní učitelé zabývají zdravotními problémy žáků?

Jak často se podle vedení škol třídní učitelé zabývají prospěchovými problémy žáků?

Jak často se podle vedení škol třídní učitelé zabývají dalšími studijními a profesními perspektivami žáků?

### **3) Témata – problémy spolupráce třídního učitele s vedením školy**

#### **4) Náročnost, podmínky a ohodnocení práce třídního učitele**

Jak posuzuje vedení školy míru náročnosti práce třídního učitele?

V čem vidí vedení školy těžiště náročnosti třídního učitele?

Jaký je názor vedení školy na konkrétní podmínky, které mají třídní učitelé pro svoji výchovnou práci?

Jaký je názor vedení školy na stávající finanční ohodnocení za funkci třídního učitele?

Jaká by podle vedení škol měla být částka za funkci třídního učitele?

## **DOTAZNÍKOVÉ ŠETŘENÍ**

Výzkum ve formě dotazníku analyzuje pojetí funkce třídního učitele v pohledu vedení škol (konkrétně zástupců ředitelů) na několika základních a středních školách, středních odborných učilištích a odborných učilištích v Jihomoravském kraji. První část sleduje obecné ukazatele, druhá popisuje míru významu, jaká je přisuzována funkci třídního učitele, třetí část frekvenci výskytu edukačních otázek, kterými se zabývají třídní učitelé, čtvrtá část témata – problémy spolupráce třídního učitele s vedením škol a poslední část náročnost, podmínky a ohodnocení práce třídního učitele. Sledované oblasti v dotazníku pro vedení škol jsou shodné s následnými fázemi výzkumného šetření, které nejsou předmětem této studie, ale korespondují s příslušnými sledovanými oblastmi v dotaznících pro třídní učitele, žáky a rodiče žáků tak, aby mohly být zjištěné údaje v dalších fázích výzkumu vzájemně srovnávány.

Podoba dotazníku byla následující: Úvodní slovo dotazníku seznamuje respondenta se smyslem výzkumu, tj. zkvalitnění spolupráce s třídními učiteli a instruuje jej, jakým způsobem má dotazník vyplnit. Pro většinu otázek – koncipovaných jako uzavřené – byl použit systém škálování, kde jednotlivé otázky nabízejí odpovědi v rozpětí pětibodové číselné škály, jejíž varianty sahají zpravidla od „nejméně důležité“ po „nejdůležitější“ hodnotu a pětibodové škály, jejichž varianty sahají zpravidla od hodnoty „nikdy“ po „stále“ a reprezentují tak hodnocení našich dotazů respondenty.

## VÝZKUMNÝ SOUBOR

Základní soubor reprezentuje vedení českých škol. Z něj jsme vybrali zástupce ředitele, neboť předpokládáme, že právě ti nejčastěji přicházejí do styku s třídními učiteli a obtížemi plynoucími z jejich funkce, zatímco u ředitelů velkých škol může být přímá zkušenost s činnostmi třídního učitele minimální. Zvolili jsme si zástupce základních škol, středních škol, středních odborných učilišť a odborných učilišť, abychom byli schopni verifikovat pracovní hypotézu o rozdílném vnímání funkce třídního učitele vedením základních škol a středních škol (pro naši potřebu jsme pod pojem střední škola zahrnuli také střední odborná učiliště a odborná učiliště). Každá malá škola pro nás představuje vzorek o rozsahu jednoho zástupce ředitele, velká škola leckdy vzorek až čtyř zástupců ředitele. Nemůžeme též předpokládat, že každá škola a její vedení jsou nakloněni spolupráci na výzkumu, navíc musíme vzít v úvahu, že respondentem je sám zástupce ředitele. Také proto není snadné dosáhnout příliš velkého vzorku, o čemž vypovídají obdobné zkušenosti jiných výzkumníků, jejichž respondenti mají reprezentovat vedení škol (srov. Černá, M. In *Pedagogický výzkum: reflexe společenských potřeb a očekávání? Sborník příspěvků z konference ČAPV*, 2005, s. 42 - 46).

Data byla sbírána v průběhu přelomu ledna a února 2006. Školy byly osloveny průvodním dopisem. Za účelem zvýšení počtu respondentů byly v příští fázi osloveny další školy a data sbírána také v průběhu dubna 2006. Mezi respondenty bylo 17 zástupců ze základních škol a 14 zástupců středních škol (připomínáme, že za zástupce střední školy jsou pro naše potřeby považováni zástupci středních škol, středních odborných učilišť a odborných učilišť). Vnitřní diferencovanost výzkumného souboru vychází z následujícího rozložení: na otázky odpovídalo 19 žen, 11 mužů a 1 respondent, který své pohlaví neuvedl. Dále jsme zvolili 11 respondentů ze škol, které se nacházejí na malém městě do 10 tis. obyvatel, 3 z většího města (10 – 50 tis. obyvatel), 16 z velkého města nad 50 tis. obyvatel a 1 respondenta ze školy na vesnici. 15 respondentů vykonává funkci zástupce ředitele 2 – 10 let a 15 zástupců více než 11 let, 1 zástupce teprve první rok. Věková struktura respondentů zahrnovala 7 zástupců ve věku nad 56 let, 23 zástupců ve věku 36 – 55 let a jednoho zástupce ve věku 26 – 35 let. Celkový soubor o rozsahu  $n = 31$  respondentů však určuje charakter našeho výzkumu především jako orientační a výsledky si nečiní nárok na jakékoliv zobecňování pro komplexní situaci v podmínkách českého školství. Získané údaje se mohou odchylovat od základního souboru a závěry z tohoto výzkumu platí jen pro vedení daných škol a není možné je bezpečně zevšeobecňovat na oblast celého českého školství. Naším cílem zde tedy nebylo přímo rozhodnout, zda existuje statisticky významná závislost mezi odpověďmi zástupců a typem školy, na níž svoji funkci vykonávají.

## VÝSLEDKY

### 1) Míra významu, jaká je vedením škol přisuzována funkci třídního učitele

#### **Jakou důležitost přisuzuje vedení školy funkci třídního učitele?**

**Vedení základních škol:** 0 zástupců vyznačilo stupeň 1 a 2 (nejmenší, malý), 1 zástupce střední hodnotu (stupeň 3), 4 zástupci hodnotu 4 (velký), 12 zástupců největší hodnotu 5.

**Vedení středních škol:** 0 zástupců vyznačilo odpověď znázorněnou číslovkou 1, 2 i 3, 9 zástupců přisuzuje funkci třídního učitele velký význam (stupeň 4), 5 zástupců nejvyšší stupeň 5.

Vedení základních škol přisuzuje funkci třídního učitele větší význam než vedení středních škol. Dále viz graf. č. 1.

#### **Jaký význam přisuzují podle názoru vedení školy funkci třídního učitele rodiče žáků?**

**Vedení základních škol:** 0 zástupců vyznačilo hodnotu 1, 3 zástupci hodnotu 2, 6 zástupců hodnotu 3, 7 zástupců hodnotu 4 a 1 zástupce hodnotu 5.

**Vedení středních škol:** 0 zástupců určilo hodnotu 1 a 2, 6 zástupců hodnotu 3, 5 zástupců hodnotu 4 a 3 zástupci nejvyšší hodnotu 5.

V náhledu vedení středních škol přisuzují rodiče žáků funkci třídního učitele větší význam než podle vedení základních škol. Dále viz graf. č. 1.

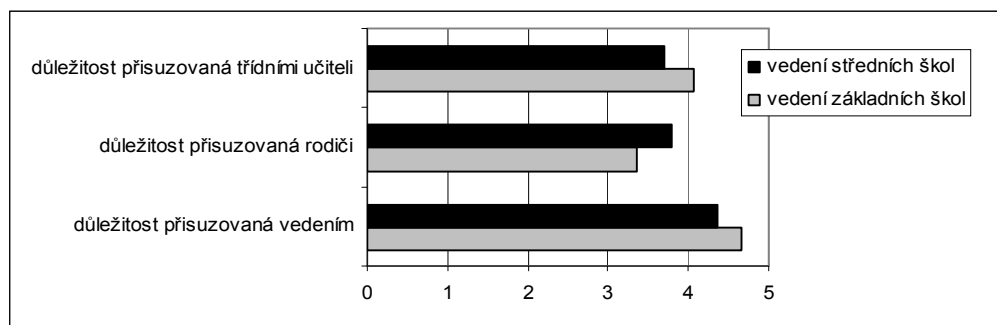
#### **Jaký význam je podle vedení školy přisuzován funkci třídního učitele třídními učiteli?**

**Vedení základních škol:** 0 zástupců zvolilo hodnotu 1 a 2, 2 zástupci střední hodnotu 3, 11 hodnotu 4 a 3 hodnotu 5.

**Vedení středních škol:** 0 zástupců určilo hodnotu 1 a 2, 5 zástupců hodnotu 3, 8 hodnotu 4 a pouze 1 hodnotu 5.

V náhledu vedení základních škol přisuzují třídní učitelé své funkci větší význam než podle vedení středních škol. Dále viz graf. č. 1.

Srovnání pohledu vedení škol na otázku, jakou důležitost přisuzují funkci třídního učitele a jakou jí podle nich přisuzují rodiče žáků a sami třídní učitelé nabízí následující graf:



Graf č. 1

## 2) Frekvence výskytu edukačních otázek, kterými se zabývají třídní učitelé

### **Jak často se podle vedení školy třídní učitelé zabývají problémy chování žáků?**

**Vedení základních škol:** 0 zástupců označilo položku nikdy, 1 občas, 0 často, 5 velmi často a 11 zástupců hodnotu stále.

**Vedení středních škol:** 0 zástupců vyznačilo hodnotu nikdy, 1 zástupce hodnotu občas, 3 často, 9 velmi často a 1 zástupce hodnotu stále.

Vedení základních škol předpokládá, že se třídní učitelé stále zabývají problémy v chování žáků, zatímco vedení středních škol předpokládá, že se jimi zabývají jen velmi často. Dále viz graf č. 2.

### **Jak často se podle vedení školy třídní učitelé zabývají zdravotními problémy žáků?**

**Vedení základních škol:** 0 zástupců zvolilo položku nikdy, 7 zástupců hodnotu občas, také 7 hodnotu často, 2 hodnotu velmi často a 0 hodnotu stále. 1 respondent neodpověděl.

**Vedení středních škol:** 0 zástupců vyznačilo položku nikdy, 7 zástupců občas, 5 hodnotu často, 2 velmi často a 0 zástupců položku stále.

Postoj vedení škol se neliší v případě základní a střední školy. Dále viz graf č. 2.

### **Jak často se podle vedení školy třídní učitelé zabývají prospěchovými problémy žáků?**

**Vedení základních škol:** 0 zástupců vyznačilo hodnoty nikdy, občas, 1 zástupce často, 10 zástupců hodnotu velmi často, 6 zástupců hodnotu stále.

**Vedení středních škol:** 0 zástupců zvolilo položky nikdy a občas, 7 hodnotu často, 7 velmi často a 2 hodnotu stále. 1 zástupce na otázku neodpověděl.

Vedení základních škol předpokládá, že se třídní učitelé stále zabývají prospěchovými problémy v chování žáků, zatímco vedení středních škol předpokládá, že se jimi zabývají jen velmi často. Dále viz graf č. 2.

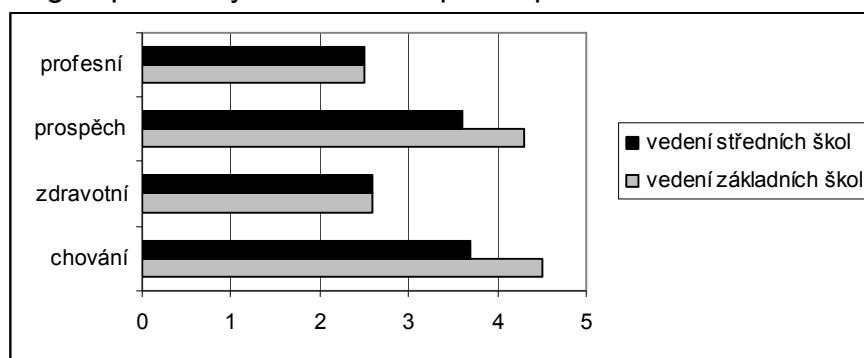
### **Jak často se podle vedení školy třídní učitelé zabývají dalšími studijními a profesními perspektivami žáků?**

**Vedení základních škol:** 0 zástupců vyznačilo odpověď nikdy, 10 zástupců hodnotu občas, 6 často, 1 velmi často a 0 zástupců hodnotu stále.

**Vedení středních škol:** 0 zástupců vyznačilo hodnotu nikdy, 10 hodnotu stále, 1 hodnotu často, 3 velmi často a 0 zástupců hodnotu stále.

Postoj vedení škol se neliší v případě základní a střední školy. Dále viz graf č. 2.

Názorně viz graf průměrných hodnot na pětistupňové škále:



Graf č. 2

### **3) Témata – problémy spolupráce třídního učitele s vedením školy**

Na základě otázky s volnou odpovědí „Která témata – problémy třídní učitelé nejčastěji řeší s vedením školy? (uvedte, prosím také podle možností příklady)“ jsme došli k závěrům, že třídní učitelé řeší s vedením školy tato témata – seřazená od nejfrekventovanějších až po ta, které se v odpovědích vyskytovaly nejméně často. V závorce uvádíme počet respondentů, kteří uvedli danou odpověď.

#### **Vedení základních škol:**

problémy chování a kázně žáků (14)

záškoláctví, absence a docházka do školy (12)

spolupráce s rodiči žáků (9)

chování vůči spolužákům, problém šikany a sociálně patologických jevů (8)

prospěch žáků (6)

problematika vztahů ve třídě (5)

domácí příprava žáků (3)

problematika vztahu učitele a žáka (2)

vyšetření žáka SPC, PPP (2)

problémy pramenící z materiální nerovnosti žáků (1)

vybavení tříd nábytkem (1)

řešení délky, termínu, místa a souvisejících předpisů se školními výlety a exkurzemi (1)

#### **Vedení středních škol:**

Okruh oblastí, které řeší třídní učitelé s vedením středních škol, středních odborných učilišť a odborných učilišť se snižuje (přibližně na 6 základních témat) ve vztahu k různorodým tématům, které třídní učitelé řeší s vedením na základních školách.

absence, záškoláctví, omlouvání žáků a docházky žáků do školy (14)

chování (11)

prospěch (9)

šikana a přestupky vůči školnímu řádu (3)

zdravotní problémy plynoucí z nevhodně zvoleného učebního oboru (3)

spolupráce s rodiči (2)

sociální problémy (1)

### **4) Náročnost, podmínky a ohodnocení práce třídního učitele**

#### **Jak posuzuje vedení školy míru náročnosti práce třídního učitele?**

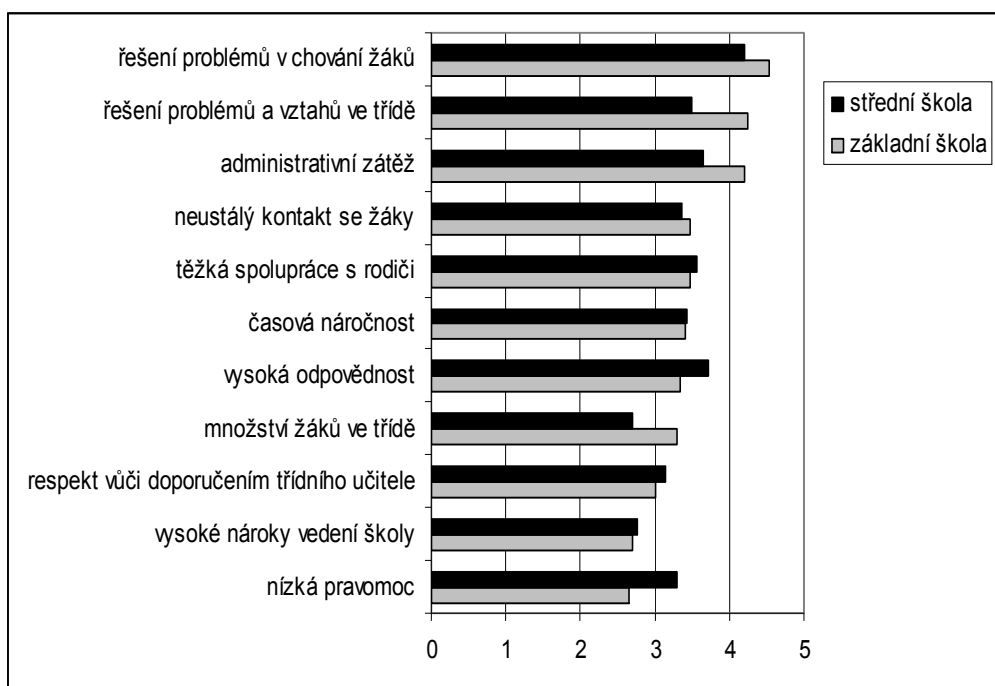
**Vedení základních škol:** 0 zástupců vyznačilo odpovědi 1 nebo 2, 5 zástupců hodnotu 3, 4 zástupci hodnotu 4 a 8 hodnotu 5.

**Vedení středních škol:** 0 zástupců vyznačilo odpověď 1 a 2, 1 zástupce hodnotu 3, 9 zástupců hodnotu 4 a 4 zástupci hodnotu 5.

Vedení základních škol spatřuje větší míru náročnosti ve funkci třídního učitele, než vedení středních škol.

#### **V čem vidí vedení školy těžiště náročnosti třídního učitele?**

Grafické znázornění odpovídá na otázku v čem vidí vedení škol těžiště náročnosti funkce třídního učitele, sledováno v jednotlivých oblastech:



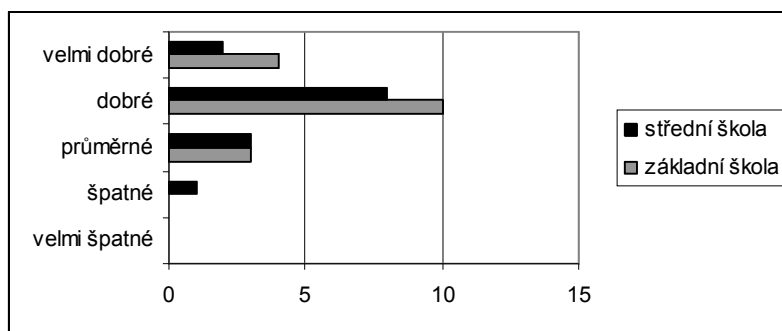
Graf č. 3

### Jaký je názor vedení školy na konkrétní podmínky, které mají třídní učitelé pro svoji výchovnou práci?

**Vedení základních škol:** 0 zástupců označilo podmínky za velmi špatné nebo špatné, 3 zástupci označili podmínky za průměrné, 10 zástupců za dobré a 4 za velmi dobré.

**Vedení středních škol:** 0 zástupců označilo podmínky za velmi špatné, 1 za špatné, 3 zástupci označili podmínky za průměrné, 8 za dobré a 2 za velmi dobré.

Následující graf představuje vyjádření zástupců základních a středních škol na otázku jak hodnotí konkrétní podmínky, které mají jejich třídní učitelé pro svoji práci. Vedení středních škol shledává podmínky pro práci svých třídních učitelů jako horší, než vedení základních škol. Dále graf č. 4.



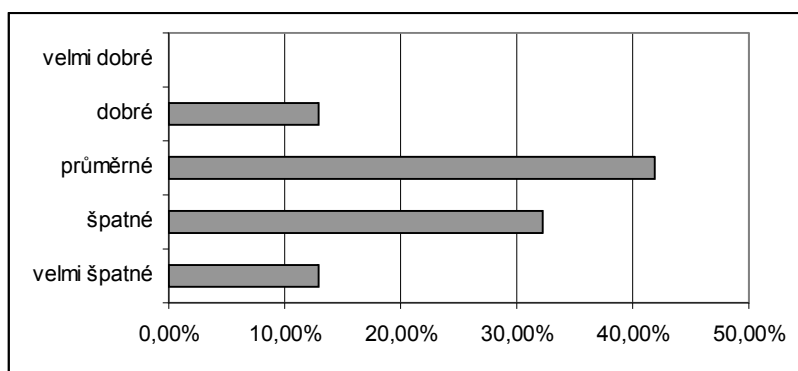
Graf č. 4

## Jaký je názor vedení školy na stávající finanční ohodnocení za funkci třídního učitele?

**Vedení základních škol:** 1 zástupce označil ohodnocení funkce třídního učitele za velmi špatné, 8 zástupců za špatné, 7 zástupců za průměrné, 1 zástupce za dobré a 0 zástupců za velmi dobré.

**Vedení středních škol:** 3 zástupci označili ohodnocení funkce třídního učitele za velmi špatné, 2 zástupci za špatné, 6 zástupců za průměrné, 3 zástupci za dobré a 0 zástupců za velmi dobré.

Finanční ohodnocení za funkci třídního učitele považuje vedení škol za špatné nebo průměrné (v současnosti činí v průměru 500 – 600 Kč). Nemyslí si, že by bylo velmi dobré. Graficky vypadá pohled vedení škol na stávající finanční ohodnocení za funkci třídního učitele následovně:



Graf č. 5

## Jaká by podle vedení školy měla být částka za funkci třídního učitele

Na základě získaných dat můžeme konstatovat, že ideální částka, která by přesněji vystihovala náročnost práce třídního učitele je podle zástupců základních i středních škol přibližně 2000 Kč – odpověděla tak téměř polovina všech dotazovaných zástupců, což víceméně potvrzovaly i údaje v konkrétních odpovědích zástupců základních a středních škol. 3% zástupců zvolilo za vhodnou částku, která by vystihovala náročnost funkce třídního učitele méně než 1000 Kč, 23% zástupců zvolilo 1000 Kč, 48% zástupců zvolilo 2000 Kč, 0% zástupců 3000 Kč, 3% zástupců 4000 Kč, také 3% zástupců 5000 Kč a 0% zástupců zvolilo více než 5000 Kč. 16% zástupců uvedlo jinou odpověď a 3% zástupců neodpovědělo.

**Vedení základních škol:** 0 zástupců zvolilo za vhodnou částku méně než 1000 Kč, 3 zástupci zvolili za vhodnou částku 1000 Kč, 8 zvolilo částku 2000 Kč, 0 zástupců částku 3000 Kč, 1 zástupce zvolil částku 4000 Kč, také 1 částku 5000 Kč a 0 zástupců zvolilo částku více než 5000 Kč.

**Vedení středních škol:** 1 zástupce zvolil za vhodnou částku méně než 1000 Kč, 4 zástupci zvolili za vhodnou částku 1000 Kč, 7 zvolilo částku 2000 Kč, 0 zástupců částku 3000 Kč, 0 zástupců zvolilo částku 4000 Kč, také 0 zástupců zvolilo částku 5000 Kč a 0 zástupců zvolilo částku více než 5000 Kč.

Postoj vedení škol se neliší v případě základní a střední školy.

## ZÁVĚRY

Závěry vyplývající z našeho šetření jsme se rozhodli rozdělit do čtyř oblastí podle zaměření výzkumných otázek.



### **1) Míra významu, jaká je vedením škol přisuzována funkci třídního učitele**

Vedení škol reprezentované zástupci ředitelů přisuzuje relativně vysoké hodnoty míře významu třídního učitele - tedy velkou až největší důležitost, předpokládá však, že rodiče žáků významu třídního učitele přisuzují spíše jen střední až velkou důležitost, a že sami třídní učitelé své funkci přisuzují velkou důležitost.

### **2) Frekvence výskytu edukačních otázek, kterými se zabývají třídní učitelé**

Vedení škol předpokládá, že mezi edukačními otázkami se třídní učitelé nejčastěji zabývají problémy v chování žáků, velmi často prospěchovými problémy žáků, občas až často zdravotními problémy žáků a nejvíce překvapující je předpoklad vedení škol, že třídní učitelé se spíše jen občas zabývají dalšími studijními a profesními perspektivami žáků.

### **3) Témata – problémy spolupráce třídního učitele s vedením školy**

Třídní učitelé nejčastěji řeší s vedením školy problémy kázně a chování žáků. Téma absence je velmi častým problémem, který řeší třídní učitelé s vedením školy především na středních školách.

### **4) Náročnost, podmínky a ohodnocení práce třídního učitele**

Náročnost funkce třídního učitele je podle vedení škol vysoká. Její těžiště vidí především v řešení problémového chování žáků (to souvisí i s uvedením této problematiky mezi témata, která třídní učitelé často řeší s vedením školy). Jako poněkud překvapivá se ukazuje poměrně vysoká náročnost, spatřovaná zástupci v administrativní zátěži třídních učitelů.

Vedení škol předpokládá, že podmínky, které mají jejich třídní učitelé pro svoji práci jsou relativně dobré, ačkoli stávající finanční ohodnocení třídních učitelů považuje spíše za průměrné až špatné. Za ideální částku, která by přesněji vystihovala náročnost funkce třídního učitele považují asi 2000 Kč (v současnosti činí v průměru 500 – 600 Kč).

Naše dílčí empirické poznatky si nečiní nárok na generalizaci a zmíněné závěry vypovídají především o pohledu vedení konkrétních škol na funkci třídního učitele. Přesto mají výše uvedené poznatky jistou vypovídací hodnotu o tom, jak vedení škol reflektuje význam funkce třídního učitele.

### **Literatura:**

ČERNÁ, M. Informační a komunikační technologie (ICT) v práci managementu základní školy. In *Pedagogický výzkum: reflexe společenských potřeb a očekávání?*. Sborník příspěvků z konference ČAPV, 2005, s. 42-46, 5 s. ISBN 80-244-1079-6.  
SPOUSTA, V. *Základní výchovné činnosti třídního učitele*. 1. vyd. Brno : MU, 1993.

Mgr. Jana Krátká (j.m.kratka@seznam.cz)

Katedra pedagogiky  
Pedagogická fakulta MU  
Poříčí 31  
603 00 Brno

Doc. PhDr. Stanislav Střelec, CSc. (strelec@ped.muni.cz)

Katedra pedagogiky  
Pedagogická fakulta MU  
Poříčí 31  
603 00 Brno