

Vývoj předškolního vzdělávání z pohledu absolventů mateřských škol

History of preschool Education in a Sight of Graduates of Kindergartens

Svobodová Eva, Tichá Anna, Váchová Alena

Pedagogická fakulta, JČU, České Budějovice

Klíčová slova: mateřská škola, vzpomínky, nedůvěra, program výchovné práce, výzkum, osobnost učitelky

Key words: kindergarten, memories, mistrust, curriculum, research, personality of a teacher

Abstrakt:

Ze všech historických událostí nás nejvíce ovlivní ty, jichž jsme byli účastníky. Všichni jsme chodili do školy a většina z nás do mateřské školy. Vzpomínky mnohých absolventů mateřských škol na dobu, kdy sami chodili do MŠ, jsou příčinou některých negativních postojů a nedůvěry rodičů k předškolním zařízením. Příspěvek seznamuje s pilotní sondou v této oblasti, na kterou by mohl navázat rozsáhlejší výzkum.

Historical events, in which we have participated, influenced us most. All of us attended school and nearly all of us attended kindergarten. Our memories of that time have often influenced our attitudes toward preschool institutions and might have made us mistrustful. The paper deals with the pilot study in the area, which could be followed up by a further, more substantial research.

1 Vzpomínka

Píše se rok 1988, je úterý dopoledne a malá Andulka polyká slzy v rohu na pískovišti, kde si odpykává trest. Je totiž hrozné nemehlo. Spadla z železné průlezky, ze které už půl roku nikdo nespádl, a teď simuluje, že jí bolí ruka. Chudák paní učitelka, ani noviny si nemohla dočíst a vystydla jí káva.

Anička pláče, protože ji ruka opravdu bolí, a tak dostane pro jistotu ještě vyhubováno, že otravuje, a ostatním dětem je zakázáno se k ní přibližovat, protože zlobí. Ještě zaslechne, jak si nebohá paní učitelka stěžuje kolegyni, protože dneska jsou ty děti opravdu k nesnesení.

Ten samý den odpoledne už je drobná Anička zakuklená v sádrovém krunýři – zlomená klíční kost. Děvčátko je štěstím bez sebe, celý měsíc nemusí do mateřské školy.

..

Dnes vzpomíná: Jen ta sádra mě tenkrát pěkně svédila. Nyní se nacházím na opačné straně. Jsem v roli paní učitelky a snažím se usnadnit a zpříjemnit pobyt všem Aničkám v mateřské škole. Všude jsou slyšet definice o dětské osobnosti, o vyhovění potřebám dětí. A to jsou velké věci a v některých případech i velké změny. Kdy se ty změny udály? Opravdu se dnes děti do mateřské školy nemusí bát?

2 Současnost

Anička je dnes začínající učitelkou mateřské školy. Nedávno obhájila svou bakalářskou práci. Zabývala se v ní vzpomínkami absolventů mateřských škol na dobu, kdy každé ráno museli absolvovat cestu do mateřské školy, aby tam strávili mnohdy celý den bez rodičů. Jejich vzpomínky jsou výpovědi o tom, do jaké míry se v mateřské škole cítili bezpečně, jak v ní byly naplňovány jejich potřeby a jak vnímali působení dospělých i dětí na svou osobu. Jsou i výpovědi o době, které se dotýkají. Přestože jako malé děti nic netušily o dějinných změnách, které se ve světě dospělých odehrály, nepamatují si řinčení tanků ani cinkání klíčů, zprostředkovaně si je také prožily. Škola je vždy zrcadlem doby. Platí to i pro školu mateřskou, přestože si říkáme, že do světa her a pohádek politika nepatří. Jakoby si politická špička vždy uvědomovala, že předškolní věk je z hlediska ovlivnění budoucí osobnosti velmi příznivý, a chtěla toho využít při formování národa podle svých představ a potřeb. Historické události let 1948, 1968 i 1989 se odrazily v legislativě i realitě předškolního vzdělávání. Jmenovaná práce si kladla za cíl zjistit, jak se tyto změny promítly v osobních vzpomínkách na mateřskou školu.

Naše zkušenosti z dalšího vzdělávání učitelek mateřských škol i vlastní zkušenosti z praxe ukazují, že mnozí rodiče nemají k mateřským školám důvěru. Někteří mají obdobné vzpomínky jako Anička a na nich zakládají svůj vztah k mateřské škole. Obávají se, že jejich dítě bude v mateřské škole nuceno do jídla, bude muset po obědě spát s rukama na peřince a nebude si moci dojít na záchod, kdy se mu bude chtít. Jiní rodiče se těchto praktik přímo dožadují. „Počkej, ve školce tě naučí jíst všechno“, vyhrožuje maminka dítěti vycházejíc z vlastní zkušenosti. Tato maminka považuje mateřskou školu za instituci, v jejíž kompetenci je napravovat výchovné a vzdělávací nedostatky, které rodina nezvládla. U svého dítěte však vyvolá strach z pobytu v mateřské škole.

Záměrem současných předškolních pedagogů je dosáhnout spolupráce mezi školou a rodinou. Mateřská škola by měla doplňovat rodinnou výchovu a navazovat na ni. Měla by být rodičům partnerem a případně odborným poradcem v oblasti edukace dětí předškolního věku. Partnerství ale vyžaduje důvěru. Tam, kde není, nemůže být ani partnerský vztah. Chceme-li si důvěru rodičů i veřejnosti obecně znovu získat, je třeba změnit jejich pohled na mateřskou školu. Abychom mohli něco změnit, potřebujeme znát příčiny tohoto stavu. Abychom mohly vytvořit lepší podmínky pro život ve školce, potřebujeme znát příčinu negativních zážitků bývalých předškoláků. Podle naší hypotézy se vztahuje k vysokým počtům dětí ve třídách mateřských škol v sedmdesátých a osmdesátých letech minulého století a k programům výchovné práce a jejich doplňujícím materiálům.

3 Příčiny negativních zážitků

Ve třídách, kde bylo zapsaných také třicet šest dětí, nebylo možné vnímat individuální potřeby a zájmy jednotlivých dětí. Čím početnější je dětská skupina, tím více je třeba organizovat ji a řídit. Aby učitelka vydržela a přežila, snažila se ji co nejvíce zklidnit a ztišit. Většina činností byla prováděna frontálně, frontálně se chodilo i na záchod a do umývárny. Všechny děti najednou musely jíst a spát. Při mnoha činnostech nesměly mluvit. Základní dovedností učitelky byla manipulace s davem. Individuální působení bylo formálně požadované a prováděné na úrovni doučování vědomostí a dovedností,

kteře se dítě nezvládlo naučit formou společné činnosti. Obvykle se jednalo o logopedii, nácvik barev, držení tužky, grafomotoriku, práci s nůžkami atd. Všimát si prožitků dětí nebylo v popisu práce.

Program výchovné práce pro jesle a mateřské školy z r.1977 akcentoval v souvislosti s intenzivní přípravou na základní vzdělávání především vědomosti a dovednosti, které si dítě z MŠ odnáší. Jako doplňující materiál byly k němu vydány v osmdesátých letech Časově tematické plány, které předpisovaly učitelce, co má děti určité věkové skupiny naučit třeba v listopadu. Tyto plány vytvářely svazující rámec, který tlačil učitelku do maximalistických požadavků na jednotlivé děti, protože jeho plnění bylo snadno kontrolovatelné. Dalším znakem těchto dokumentů byla poplatnost politickému režimu a snaha o jednotnost působení a vytváření univerzálních osobností budovatelů a obránců socialismu, tedy lidí poslušných a snadno ovladatelných.

4 Výzkum

Na základě těchto faktů předpokládáme, že děti, které v této době chodily do mateřské školy, budou mít vzpomínky méně příjemné než děti, které chodily do mateřské školy dříve. Jako výzkumnou metodu jsme po společné konzultaci navrhly metodu osobních rozhovorů s následným ohodnocením emočního zabarvení vzpomínek ve škále od -2 do +2. Šetření prováděla studentka v různých věkových skupinách svých známých i méně známých osob na celkem malém vzorku čtyřiceti dvou osob. S každou osobou provedla rozhovor, ve kterém zjišťovala emoční zbarvení vzpomínek, zapsala příběh a přidělila mu počet bodů podle škály:

- a) +2 bylo to báječné, moc ráda na školku vzpomínám
- b) +1 ušlo to, dalo se to přežít a někdy to bylo fajn
- c) -1 nikdo mi tam výrazně neubližoval, ale nelíbilo se mi tam, nerad jsem tam chodil
- d) -2 ubližovali mi, bál jsem se tam chodit

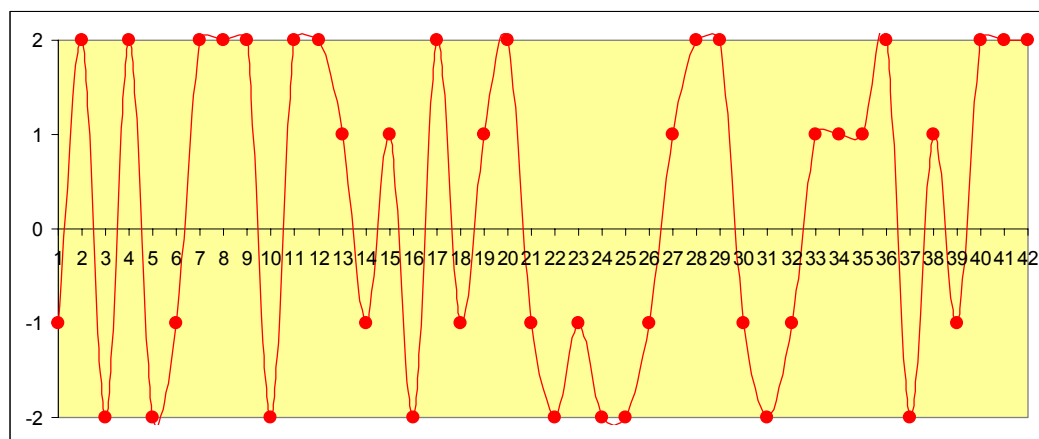
Výsledek, který studentka zaznamenala do následujícího grafu, nás výrazně překvapil. Na první pohled je patrné, že na obou stranách osy libosti, je skóre vyrovnané. Zdálo se nám, že se hypotéza nepotvrdila:

Graf 1. Osobní spokojenost respondentů v mateřské škole

1-12: narození do r.1968

13-29: narození 1968- 1988

30- 42: narození 1991 - 2000



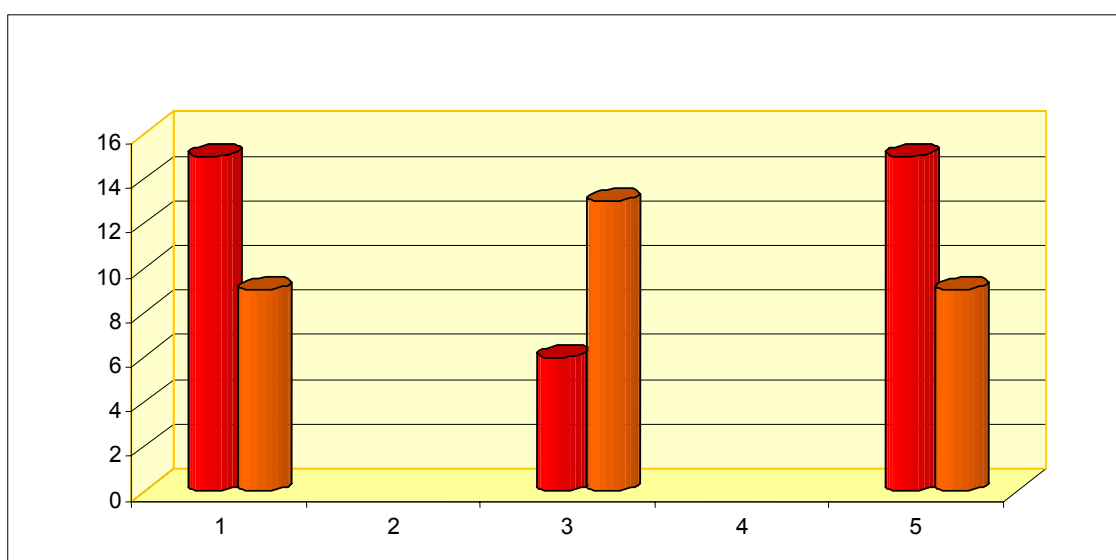
Z grafu vyplývá, že v mateřských školách nezáleží tolik na programu vzdělávání, jako na osobnosti učitele a jeho přístupu k dětem. Většina vzpomínek se také váže k osobě paní učitelky a k její schopnosti vnímat dítě jako osobnost se specifickými zájmy a potřebami.

Po prvotním překvapení nás napadlo porovnat ještě poměr kladných a záporných dosažených bodů v jednotlivých časových úsecích. Při tomto porovnání se objevila částečná správnost nastolené hypotézy. Vzpomínky na mateřskou školu lidí narozených do roku 1968 a lidí narozených po roce 1990 obsahují více pozitivních emocí než vzpomínky lidí narozených v období 1968 – 1990.

Graf 2. Poměr kladných a záporných vzpomínek

1- nar. do r.1968
3- nar.1968 – 1988
5- nar. 1991 - 2000

■ kladné vzpomínky
■ záporné vzpomínky



5 Závěr

Již v průběhu konzultací se studentkou a především při závěrečném posuzování práce jsme pocítili významnost výzkumu pro profesní přípravu učitelek mateřských škol a jejich další vzdělávání. Protože vzorek zkoumaných absolventů nebyl statisticky významný, rozhodli jsme se provést za pomoci studentů výzkum, který by obsáhl větší počet respondentů a zaměřil se i do oblasti vztahů mezi dítětem a učitelkou. Pokud se potvrdí výsledky pilotního výzkumu studentky Aničky, bude to znamenat, že klíčovou oblastí, na kterou by se vzdělávání předškolních pedagogů mělo zaměřit, je oblast rozvoje osobnosti pedagogů, jejich schopnost komunikace s dětmi i dospělými, jejich vnímání dítěte jako partnera, ne pouze objektu vzdělávání a jejich vůle měnit zaběhnuté

stereotypy v oblasti předškolního vzdělávání. Legislativní dokumenty by pak měly být chápány a tvořeny jako podpůrné nástroje, které umožňují získané dovednosti, vědomosti a postoje uvádět do praxe a které pomohou vytvořit učitelce takové podmínky pro práci, aby byla ochotna do ní vložit maximum své energie.

S největší pravděpodobností je tato cesta i cestou k vzájemnému partnerství rodičů a učitelů a pro naši fakultu navíc potvrzením, že orientace, kterou jsme dali studijnímu oboru učitelství pro mateřské školy, je správná.

Literatura:

Opravilová E., Gebhartová V., Rok v mateřské škole, Portál, Praha, 2003

Program výchovné práce pro jesle a mateřské školy, SPN, Praha, 1984

Jírová, M.a kol., Metodika výchovné práce v předškolních zařízeních, SPN, Praha, 1980

Časově tematické plány, Ústřední ústav DVPP, Praha , 1987

Program výchovné práce pro jesle a mateřské školy, SPN, Praha, 1977

Program výchovné práce v jeslích a mateřských školách , SPN, Praha, 1967